



แผนปฏิบัติการ
คณะรัฐศาสตร์และสังคมศาสตร์
ประจำปีงบประมาณ พ.ศ. 2569

มหาวิทยาลัยพะเยา

คำนำ

แผนปฏิบัติการ คณะรัฐศาสตร์และสังคมศาสตร์ ประจำปีงบประมาณ พ.ศ. 2569 ได้จัดทำขึ้น เพื่อให้สอดคล้องกับยุทธศาสตร์ทิศทางการพัฒนามหาวิทยาลัยพะเยา การจัดทำแผนฯ ฉบับนี้ เน้นการมีส่วนร่วมของผู้มีส่วนได้ส่วนเสียทุกกลุ่มมีการศึกษาแผนยุทธศาสตร์ชาติ และการเชื่อมโยงแผนยุทธศาสตร์ชาติ กับแผนยุทธศาสตร์มหาวิทยาลัย รวมทั้งการกำหนดแนวทางการติดตามประเมินผลแผนยุทธศาสตร์ไว้อย่างชัดเจน เพื่อขับเคลื่อนการพัฒนามหาวิทยาลัยพะเยาให้บรรลุเป้าหมายอย่างเป็นรูปธรรม

แผนปฏิบัติการคณะรัฐศาสตร์และสังคมศาสตร์ ประจำปีงบประมาณ พ.ศ. 2569 นี้ ประกอบด้วยโครงการตามแผนปฏิบัติการที่ดำเนินการทั้งสิ้น 45 โครงการ ซึ่งครอบคลุมเป็นยุทธศาสตร์การพัฒนา คณะรัฐศาสตร์และสังคมศาสตร์ และมหาวิทยาลัยพะเยา



(รองศาสตราจารย์ ดร.มนตรา พงษ์นิล)

คณบดีคณะรัฐศาสตร์และสังคมศาสตร์

สารบัญ

	หน้า
ส่วนที่ 1 โครงร่างองค์กร	1
1.1 ความเป็นมาขององค์กร	1
1.2 เป้าหมายการดำเนินงานตามพันธกิจหลักของมหาวิทยาลัย	2
1.3 เป้าหมายการดำเนินงานตามพันธกิจหลักของคณะรัฐศาสตร์และสังคมศาสตร์	3
1.4 หลักสูตรและบริการของคณะ/ส่วนงาน และแนวทางการให้บริการ	4
1.5 กระบวนการจัดทำแผนยุทธศาสตร์คณะรัฐศาสตร์และสังคมศาสตร์ พ.ศ. 2569 – 2573	6
1.6 ปรัชญา ปณิธาน วิสัยทัศน์ พันธกิจ ค่านิยมร่วม สมรรถนะหลักและอัตลักษณ์บัณฑิต	8
ส่วนที่ 2 แผนยุทธศาสตร์คณะรัฐศาสตร์และสังคมศาสตร์	16
2.1 ที่มาและความสำคัญของแผนยุทธศาสตร์คณะรัฐศาสตร์และสังคมศาสตร์ พ.ศ.2569- 2573	19
2.2 พันธกิจมหาวิทยาลัย ยุทธศาสตร์ เป้าประสงค์ ตัวชี้วัด ค่าเป้าหมายและผู้รับผิดชอบ หลักของคณะ	22
2.3 แผนแผนปฏิบัติการคณะรัฐศาสตร์และสังคมศาสตร์ ประจำปีงบประมาณ พ.ศ. 2569	26
2.4 สรุปแผนปฏิบัติการคณะรัฐศาสตร์และสังคมศาสตร์ ประจำปีงบประมาณ พ.ศ. 2569	27

แผนยุทธศาสตร์คณะรัฐศาสตร์และสังคมศาสตร์ พ.ศ. 2569 – 2573

ส่วนที่ 1 ประวัติองค์กร

1.1 ความเป็นมาขององค์กร

คณะรัฐศาสตร์และสังคมศาสตร์ เป็นคณะที่จัดตั้งอย่างเป็นทางการเมื่อปี พ.ศ. 2557 โดยในระยะแรกประกอบด้วย 2 สาขาวิชา คือ สาขาวิชาพัฒนาสังคมและสาขาวิชารัฐศาสตร์ ซึ่งเมื่อย้อนกลับไปในปี พ.ศ. 2545 ภายหลังจากที่มหาวิทยาลัยนเรศวร วิทยาเขตสารสนเทศพะเยา ได้ย้ายจากอาคารเรียนในโรงเรียนพะเยาพิทยาคมมา ณ ที่ตั้งปัจจุบัน สาขาวิชาพัฒนาสังคมได้ถือกำเนิดขึ้นภายใต้สังกัดสำนักวิชาศิลปศาสตร์ รับผิดชอบการจัดการเรียนการสอนในหลักสูตรศิลปศาสตรบัณฑิต (พัฒนาสังคม)

หลังจากนั้น 1 ปี ในปี พ.ศ. 2546 สาขาวิชารัฐศาสตร์ได้แยกตัวออกมาเป็นอีกสาขาหนึ่งภายใต้สังกัดสำนักวิชาศิลปศาสตร์ รับผิดชอบการจัดการเรียนการสอนในหลักสูตรรัฐศาสตรบัณฑิต นอกจากนี้ ในปีเดียวกัน มหาวิทยาลัยยังได้มีการเปิดหลักสูตรพัฒนาสังคมโครงการพิเศษขึ้น โดยมอบหมายให้วิทยาลัยการศึกษาต่อเนื่องเป็นผู้บริหารจัดการการเรียนการสอนและให้คณาจารย์ผู้ซึ่งสังกัดสาขาวิชาพัฒนาสังคมเป็นผู้สอนร่วมกับคณาจารย์จากสำนักวิชาอื่น ๆ อย่างไรก็ตาม หลักสูตรนี้ได้ถูกปิดลงเมื่อสิ้นปีการศึกษา 2556

ในปี พ.ศ. 2551 สาขาวิชารัฐศาสตร์ ได้เริ่มการจัดการเรียนการสอนระดับปริญญาโท หลักสูตรรัฐประศาสนศาสตรมหาบัณฑิต (นโยบายสาธารณะ) ทั้งแผน ก และแผน ข และเมื่อขึ้นปี พ.ศ. 2555 ได้มีการเปิดหลักสูตรรัฐศาสตรบัณฑิต โครงการพิเศษเพิ่มขึ้น ซึ่งแรกทีเดียว ทั้งสองหลักสูตรอยู่ภายใต้การบริหารจัดการของวิทยาลัยการศึกษาต่อเนื่อง และถูกโอนย้ายจากวิทยาลัยการศึกษาต่อเนื่องมาอยู่ภายใต้การกำกับดูแลของคณะศิลปศาสตร์นับตั้งแต่ปี พ.ศ. 2556 เป็นต้นมา

การสังกัดสำนักวิชาศิลปศาสตร์ของสาขาวิชารัฐศาสตร์และพัฒนาสังคมในขณะนั้น อยู่ภายใต้ร่มเดียวกันกับสาขาวิชานิติศาสตร์ (แยกไปตั้งคณะนิติศาสตร์ในปี พ.ศ. 2551) สาขาวิชาการออกแบบผลิตภัณฑ์และบรรจุภัณฑ์ (แยกไปตั้งคณะสถาปัตยกรรมศาสตร์และศิลปกรรมศาสตร์ในปี พ.ศ. 2553) สาขาวิชาภาษาอังกฤษ ไทย จีน ญี่ปุ่น และฝรั่งเศส ซึ่งมีความร่วมมือด้านวิชาการต่อกันเป็นอย่างดี ดังจะเห็นได้จากการที่ได้มีการจัดมหกรรมทางวิชาการร่วมกันอย่างเป็นทางการเป็นประจำในนาม “สวนศาสตร์ ตลาดศิลป์” ในเดือนสิงหาคมของปี พ.ศ. 2553

อนึ่ง จากเดิมที่สภามหาวิทยาลัยนเรศวรมิมีมติให้เปลี่ยนชื่อจาก “มหาวิทยาลัยนเรศวร วิทยาเขตสารสนเทศพะเยา” มาเป็น “มหาวิทยาลัยนเรศวร พะเยา” เมื่อวันที่ 21 กรกฎาคม 2550 นั้น ต่อมาในวันที่ 12 กรกฎาคม 2553 พระบาทสมเด็จพระเจ้าอยู่หัวภูมิพลอดุลยเดชก็ได้มีพระบรมราชโองการโปรดเกล้าฯ ให้ตราพระราชบัญญัติมหาวิทยาลัยพะเยา พ.ศ. 2553 ขึ้น จนต่อมาในวันที่ 16 กรกฎาคม 2553 มหาวิทยาลัยนเรศวร พะเยา ก็ได้รับการจัดตั้งเป็น “มหาวิทยาลัยพะเยา” ตามราชกิจจานุเบกษา โดยเป็นมหาวิทยาลัย

ในกำกับของรัฐที่มีใช้ส่วนราชการเต็มรูปแบบ และสำนักวิชาศิลปศาสตร์ ก็ได้เปลี่ยนชื่อมาเป็นคณะศิลปศาสตร์ ส่วนคณะรัฐศาสตร์และสังคมศาสตร์ ได้จัดตั้งอย่างเป็นทางการขึ้นในปี พ.ศ. 2557 ในลำดับต่อมา

นับจากวันที่มหาวิทยาลัยนเรศวรได้ทดลองเพาะกล้าความรู้จนถึงวันนี้กว่า 18 ปี และนับตั้งแต่วันที่สาขาวิชารัฐศาสตร์และสาขาวิชาพัฒนาสังคมได้หัตถ์บิณภายใต้ร่มอกของคณะศิลปศาสตร์จนถึงวันนี้กว่า 10 ปี ระยะเวลาดังกล่าวนานพอที่จะเป็นที่แน่ใจได้แล้วว่า แม้ยังคงเป็นปีกบาง แต่สาขาวิชาทางสังคมศาสตร์ก็แข็งแรงพอและพร้อมแล้วที่จะโอบน้อมไปแสวงหาความรู้และหว่านโปรยเมล็ดพันธุ์แห่งปัญญาเพื่อความเข้มแข็งของชุมชนตามแนวทางศาสตร์ของตนเอง มหาวิทยาลัยพะเยาจึงได้มีประกาศตามมติที่ประชุมสภามหาวิทยาลัยพะเยา วันที่ 1 ตุลาคม 2557 เพื่อแยกสาขาวิชารัฐศาสตร์และพัฒนาสังคมออกมาตั้งคณะใหม่ในนามคณะรัฐศาสตร์และสังคมศาสตร์

หลังจากนั้น ในปี พ.ศ. 2562 คณะรัฐศาสตร์และสังคมศาสตร์ได้เริ่มจัดการเรียนการสอนหลักสูตรใหม่คือ รัฐประศาสนศาสตรบัณฑิต สาขาวิชาการจัดการนวัตกรรมการบริหาร และต่อมาในปี พ.ศ. 2563 ก็ได้เริ่มจัดการเรียนการสอนอีกหนึ่งหลักสูตรคือ หลักสูตรศิลปศาสตรบัณฑิต สาขาวิชาพัฒนาสังคม และหลักสูตรการศึกษาบัณฑิต ซึ่งจัดการศึกษาเป็นหลักสูตรควบระดับปริญญาตรี 2 ปริญญา แขนงวิชาสังคมศึกษา จึงทำให้นับตั้งแต่บัดนั้นเป็นต้นมา คณะรัฐศาสตร์และสังคมศาสตร์ จึงประกอบด้วย 5 หลักสูตร ดังนี้ (1) หลักสูตรรัฐศาสตรบัณฑิต (2) หลักสูตรศิลปศาสตรบัณฑิต สาขาวิชาพัฒนาสังคม (3) หลักสูตรรัฐประศาสนศาสตรมหาบัณฑิต สาขาวิชานโยบายสาธารณะ (4) หลักสูตรรัฐประศาสนศาสตรบัณฑิต สาขาวิชาการจัดการนวัตกรรมการบริหาร และ (5) หลักสูตรควบระดับปริญญาตรี 2 ปริญญา คือ หลักสูตรศิลปศาสตรบัณฑิต สาขาวิชาพัฒนาสังคม และหลักสูตรการศึกษาบัณฑิต แขนงวิชาสังคมศึกษา

คณะรัฐศาสตร์และสังคมศาสตร์ได้ย้อนมองกลับไปยังแต่ละก้าวที่ย่างเดินและแต่ละเมล็ดพันธุ์ที่หว่านโปรย จึงได้กำหนดวิสัยทัศน์ที่ตอบสนองต่อบริบทของคณะผ่านกระบวนการมีส่วนร่วมของบุคลากรและนิสิต ดังนี้

“คณะนำอยู่ นำเรียน นำสนุก และมุ่งผลิตรัฐพัฒน์นวัตกรรมเพื่อชุมชน”

1.2 เป้าหมายการดำเนินงานตามพันธกิจหลักของมหาวิทยาลัย

การกำหนดเป้าหมายการดำเนินงานตามพันธกิจหลัก สู่ความสำเร็จ ของมหาวิทยาลัยพะเยา ได้กำหนดเป้าหมายการดำเนินงานตามพันธกิจหลัก 5 ด้าน ดังนี้ (ภาพที่ 1)

1. การเตรียมตนและเสริมสร้างศักยภาพคนให้มีสมรรถนะและทักษะแห่งอนาคต
2. การสร้างวิจัยและนวัตกรรมพัฒนาเศรษฐกิจสังคมและชุมชน
3. การบริการวิชาการและสร้างสรรค์พื้นที่การเรียนรู้เพื่อความเป็นอยู่ที่ดีทางสังคม
4. การทำนุบำรุงศิลปะ วัฒนธรรม เพื่อความเป็นไทย และเอกลักษณ์ของชาติ
5. การพัฒนาระบบบริหารจัดการ ที่ทันสมัย มีประสิทธิภาพ โปร่งใส และมีธรรมาภิบาลเพื่อความยั่งยืน



ภาพที่ 1 เป้าหมายการดำเนินงานตามพันธกิจหลักของมหาวิทยาลัย

1.3 เป้าหมายการดำเนินงานตามพันธกิจหลักของคณะรัฐศาสตร์และสังคมศาสตร์

คณะรัฐศาสตร์และสังคมศาสตร์ ได้มีการกำหนดเป้าหมายการดำเนินงานตามพันธกิจหลักของคณะไว้ 5 เป้าหมาย ดังต่อไปนี้ (ภาพที่ 2)

- | | |
|---------------|--|
| เป้าหมายที่ 1 | พัฒนากำลังคนที่มีสมรรถนะและทักษะแห่งอนาคต |
| เป้าหมายที่ 2 | วิจัยและนวัตกรรมพัฒนาเศรษฐกิจสังคมและชุมชน |
| เป้าหมายที่ 3 | บริการวิชาการด้วยองค์ความรู้และนวัตกรรม |
| เป้าหมายที่ 4 | ทำนุบำรุงศิลปะ วัฒนธรรม เพื่อความเป็นไทยและเอกลักษณ์ของชาติ |
| เป้าหมายที่ 5 | การพัฒนาระบบบริหารจัดการที่ทันสมัยมีประสิทธิภาพ โปร่งใส และมีธรรมาภิบาล เพื่อความยั่งยืน |

หลักสูตรและ บริการ	ลูกค้า/ ผู้มีส่วนได้ส่วนเสีย	ความสำคัญและความสำเร็จของ องค์กร	แนวทางการจัดการศึกษาและ บริการ
			การวิจัย และกิจกรรมเสริม หลักสูตรต่าง ๆ
ผลงานวิจัย	แหล่งทุนวิจัย (ภายใน/ภายนอก)	สร้างองค์ความรู้ใหม่ หรือต่อยอด ความรู้เพื่อสร้างงานวิจัย นวัตกรรม รวมถึงการบูรณาการ องค์ความรู้สู่การสอน และ เผยแพร่ผลงานสู่สังคม	จัดการวิจัยที่ถูกต้องตาม กระบวนการวิจัย รวมถึงการ เผยแพร่ผลงานวิจัย
บริการวิชาการ	ผู้รับบริการวิชาการ (ชุมชน)	เผยแพร่ความรู้ทางด้านรัฐศาสตร์ และการพัฒนาสังคม สู่สังคม ชุมชน และองค์กรต่าง ๆ เพื่อการ ใช้ประโยชน์ และบูรณาการสู่การ สอน รวมถึงการฝึกปฏิบัติ	ให้คำปรึกษา จัดโครงการ/ กิจกรรมฝึกอบรม ให้ความรู้ และถ่ายทอดความรู้

คณะรัฐศาสตร์และสังคมศาสตร์ ดำเนินภารกิจหลัก 3 ด้าน คือ การผลิตบัณฑิต การวิจัย และการบริการวิชาการ โดยในด้านการผลิตบัณฑิต คณะได้จัดการเรียนการสอนในระดับปริญญาตรี 3 หลักสูตร รับนิสิตปีละ 460 คน ปริญญาโท 1 หลักสูตร รับนิสิตแผน ก ปีละ 6 คน แผน ข ปีละ 20 คน ปัจจุบัน (ข้อมูล ณ วันที่ 13 สิงหาคม 2568) มีนิสิตทั้งหมด 1,284 คน จำแนกเป็นระดับปริญญาตรี 1,280 คน และระดับบัณฑิตศึกษา 4 คน

1. หลักสูตร ในปีการศึกษา 2568 - 2572 คณะฯ ได้จัดการเรียนการสอนในระดับปริญญาตรีและปริญญาโทภายใต้ 4 หลักสูตรและ 1 ปริญญาคุณาน ประกอบด้วย (1) หลักสูตรรัฐศาสตรบัณฑิต (2) หลักสูตรศิลปศาสตรบัณฑิต (พัฒนาสังคม) (3) หลักสูตรรัฐประศาสนศาสตรบัณฑิต (การจัดการนวัตกรรมสาธารณะ) (4) หลักสูตรรัฐประศาสนศาสตรมหาบัณฑิต (นโยบายสาธารณะ) และ (5) หลักสูตรคุณานครูสังคม (การศึกษาระดับอุดมศึกษา พ.ศ.2558 และเกณฑ์มาตรฐาน AUN-QA โดยความสำเร็จของหลักสูตร คือ ผลิตบัณฑิตที่มีคุณลักษณะที่พึงประสงค์ตามเป้าหมายของหลักสูตร เป้าหมายของมหาวิทยาลัยและมาตรฐานทางวิชาการ

2. บริการ คณะฯ ได้ดำเนินการบริการด้านการวิจัย การบริการวิชาการและการทำนุบำรุงศิลปวัฒนธรรม แก่หน่วยงานทั้งภายในและภายนอกมหาวิทยาลัย โดยตัวอย่างการบริการแก่ภายนอกที่สำคัญ เช่น (1) โครงการวิจัยตามความต้องการของหน่วยงานภายนอก เช่น สสส. เป็นต้น (2) การให้บริการวิชาการตามต้องการของหน่วยงานภายนอก เช่น สำนักงานพัฒนาชุมชนจังหวัดพะเยา สำนักงานแรงงานจังหวัดพะเยาและองค์กรปกครองส่วนท้องถิ่น (3) การสนับสนุนโรงเรียนผู้สูงอายุวัดแม่ก่าห้วยเคียน เป็นต้น

บริการตามภารกิจอีกด้าน คือ การจัดกิจกรรมหรือโครงการทำนุบำรุงศิลปวัฒนธรรมให้กับนิสิตและบุคลากร เพื่อส่งเสริมการรับรู้ การเข้าถึง การตระหนักและการสืบสานศิลปวัฒนธรรมให้กับนิสิตและ

บุคลากร และการมีส่วนร่วมในการทำนุบำรุงศิลปวัฒนธรรม โดยเป็นการดำเนินงานร่วมกับเครือข่าย คือ วิทยาลัยการศึกษาและคณะศิลปศาสตร์ มหาวิทยาลัยพะเยา และหน่วยงานราชการในระดับจังหวัด รวมถึงประชาชนในพื้นที่จังหวัดพะเยา เช่น โครงการแห่ผ้าห่มพระธาตุดอยตุง การถวายเทียนพรรษา เป็นต้น

1.5 กระบวนการจัดทำแผนยุทธศาสตร์คณะรัฐศาสตร์และสังคมศาสตร์ พ.ศ. 2569 – 2573

กระบวนการจัดทำแผนยุทธศาสตร์การพัฒนาคณะรัฐศาสตร์และสังคมศาสตร์ มหาวิทยาลัยพะเยา พ.ศ. 2569 – 2573 เพื่อให้สอดคล้องกับการจัดกลุ่มตามพระราชบัญญัติการอุดมศึกษา พ.ศ. 2562 และกฎกระทรวงการจัดกลุ่มสถาบันอุดมศึกษา พ.ศ. 2564 ที่มีเป้าหมายในการพลิกโฉมมหาวิทยาลัยให้สอดคล้องกับแผนยุทธศาสตร์ชาติ เพื่อการสร้างองค์ความรู้และนวัตกรรมเพื่อขับเคลื่อนประเทศ คณะรัฐศาสตร์และสังคมศาสตร์ มหาวิทยาลัยพะเยาได้มีการเชื่อมโยงตัวชี้วัดให้เข้ากับเป้าหมายการพัฒนาที่ยั่งยืน (Sustainable Development Goals: SDGs) และเศรษฐกิจฐานชีวภาพ BIO Circular Economy (BCG) ซึ่งเป็นข้อกำหนดของแผนพัฒนาเศรษฐกิจและสังคมแห่งชาติ ฉบับที่ 13 โดยคณะรัฐศาสตร์และสังคมศาสตร์จะทำการทบทวนแผนยุทธศาสตร์พัฒนาคณะฯ พ.ศ. 2568 – 2572 ที่ได้ดำเนินการไว้ตามกระบวนการ ดังนี้

กระบวนการที่ 1 (พฤษภาคม 2567) สืบค้นข้อมูลเบื้องต้นเพื่อเตรียมการทบทวนและจัดทำแผนยุทธศาสตร์คณะฯ พ.ศ. 2568 – 2572 (ระยะ 5 ปี) โดยแบบฟอร์มออนไลน์ Google Form จากบุคลากรสายวิชาการ สายสนับสนุน และนิสิตคณะรัฐศาสตร์และสังคมศาสตร์ เพื่อนำไปประกอบการวางแผน ออกแบบ และจัดทำเครื่องมือสำหรับการวางแผนยุทธศาสตร์เชิงปฏิบัติการ (Workshop) ตัวอย่างเครื่องมือ เช่น SWOT Analysis, PESTEL Analysis, การวิเคราะห์ SA และ SC รวมถึงข้อคำถามเกี่ยวกับการปรับค่านิยม เอกลักษณ์ สมรรถนะของคณะฯ และกลยุทธ์การขับเคลื่อนต่าง ๆ

กระบวนการที่ 2 (กรกฎาคม 2567) จัดทำ (ร่าง)แผนยุทธศาสตร์การพัฒนาคณะรัฐศาสตร์และสังคมศาสตร์ พ.ศ. 2568 – 2572 (ระยะ 5 ปี) โดยพิจารณาจากการประชุมทบทวนแผนยุทธศาสตร์คณะรัฐศาสตร์และสังคมศาสตร์ โดยมี คณบดี รองคณบดี ผู้ช่วยคณบดี ประธานหลักสูตร บุคลากรสายวิชาการ บุคลากรสายสนับสนุน และตัวแทนผู้่นานิสิตเข้าร่วมประชุมวางแผนยุทธศาสตร์ฯ โดยมีจุดประสงค์คือเพื่อวิเคราะห์ผลการดำเนินงานของคณะฯ ในรอบปีที่ผ่านมา ตลอดจนทบทวนและปรับค่านิยม เอกลักษณ์ สมรรถนะของคณะฯ และกลยุทธ์การขับเคลื่อนต่าง ๆ ให้สอดคล้องตามนโยบายของคณบดีและแนวทางในการขับเคลื่อนการพัฒนามหาวิทยาลัยพะเยาให้บรรลุวิสัยทัศน์ ในช่วงปีงบประมาณ พ.ศ. 2568 – 2572

กระบวนการที่ 3 (กรกฎาคม 2567) นำผลที่ได้จากกระบวนการที่ 2 มาใช้เป็นข้อมูลในการพิจารณา และนำมาวางแผนกลยุทธ์คณะรัฐศาสตร์และสังคมศาสตร์ พร้อมจัดทำ (ร่าง)แผนยุทธศาสตร์คณะรัฐศาสตร์และสังคมศาสตร์ ประจำปีงบประมาณ พ.ศ. 2568 – 2572 (ระยะ 5 ปี)

กระบวนการที่ 4 (สิงหาคม 2567) จัดทำแผนยุทธศาสตร์การพัฒนาคณะรัฐศาสตร์และสังคมศาสตร์ พ.ศ. 2568 – 2572 (ระยะ 5 ปี) ฉบับสมบูรณ์ และนำเสนอแผนงาน ส่งต่อที่ประชุมคณะกรรมการบริหารมหาวิทยาลัยพะเยา และคณะกรรมการสภามหาวิทยาลัยผู้ทรงคุณวุฒิ

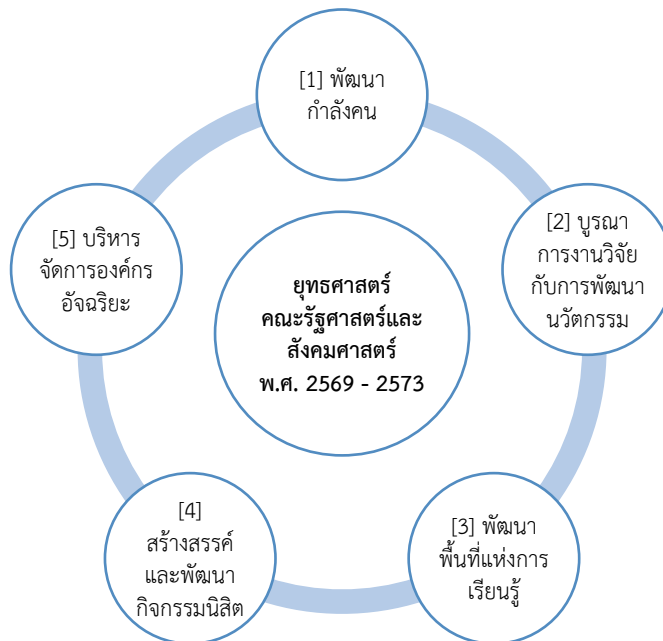
กระบวนการที่ 5 (กันยายน 2567) นำแผนยุทธศาสตร์การพัฒนาคณะรัฐศาสตร์และสังคมศาสตร์ พ.ศ. 2568 – 2572 (ระยะ 5 ปี) เข้าที่ประชุมคณะกรรมการประจำคณะรัฐศาสตร์และสังคมศาสตร์

กระบวนการที่ 6 (ตุลาคม 2567) ประกาศใช้แผนยุทธศาสตร์การพัฒนาคณะรัฐศาสตร์และสังคมศาสตร์ พ.ศ. 2568 – 2572

ทั้งนี้ ภายในปีงบประมาณ พ.ศ. 2568 นี้ คณะฯ ได้ทำการทบทวนแผนยุทธศาสตร์ฯ 2 ครั้ง ดังนี้ **ครั้งที่ 1** เดือนกุมภาพันธ์ พ.ศ. 2568 โดยได้เพิ่มกลยุทธ์เรื่อง AI Ecosystem และ Carbon Neutrality เพื่อการพัฒนาที่ยั่งยืน เพื่อตอบสนองนโยบายของมหาวิทยาลัยพะเยา ซึ่งคณะกรรมการประจำคณะรัฐศาสตร์และสังคมศาสตร์ มีมติเห็นชอบการเพิ่มกลยุทธ์ดังกล่าวในการประชุม ครั้งที่ 93 (1/2568) วันพุธที่ 5 กุมภาพันธ์ 2568 ระเบียบวาระที่ 3.2 เรื่องสืบเนื่อง “การปรับปรุงแผนยุทธศาสตร์การพัฒนาคณะรัฐศาสตร์และสังคมศาสตร์ พ.ศ.2568-2572 นอกจากนี้ คณะฯ จะได้ดำเนินการทบทวนแผนยุทธศาสตร์การพัฒนาคณะฯ ครั้งที่ 2 ภายในเดือนกันยายน พ.ศ.2568 เพื่อถอดบทเรียน ระดมความคิดเห็น สื่อสาร รวมถึงกำหนดเป้าหมายและทิศทางการดำเนินงานร่วมกันของคณะฯ ในปีงบประมาณถัดไป

ครั้งที่ 2 เดือนสิงหาคม พ.ศ. 2568 ในคราวประชุมชี้แจงแนวทางการปรับปรุงแผนยุทธศาสตร์มหาวิทยาลัยพะเยา ระยะ 5 ปี (ปีงบประมาณ พ.ศ. 2568 - 2573) ในวันศุกร์ที่ 22 สิงหาคม 2568 เวลา 15.00 – 16.00 น. ผ่านการประชุมออนไลน์ด้วยระบบ MS Team โดยคณะฯ ได้ปรับข้อความ “พันธกิจและยุทธศาสตร์ของคณะฯ” ให้สอดคล้องและเป็นไปทิศทางเดียวกันกับพันธกิจและยุทธศาสตร์ของมหาวิทยาลัย

1.6 ปรัชญา ปณิธาน วิสัยทัศน์ พันธกิจ ค่านิยมร่วม สมรรถนะหลักและอัตลักษณ์บัณฑิต



ยุทธศาสตร์ที่ 1 การเตรียมคนและเสริมสร้างศักยภาพคนให้มีสมรรถนะและทักษะแห่งอนาคต

ยุทธศาสตร์ที่ 2 การสร้างงานวิจัยและนวัตกรรมพัฒนาเศรษฐกิจสังคมและชุมชน

ยุทธศาสตร์ที่ 3 การบริการวิชาการและสร้างสรรค์พื้นที่การเรียนรู้เพื่อความเป็นอยู่ที่ดีทางสังคม

ยุทธศาสตร์ที่ 4 การทำนุบำรุงศิลปะ วัฒนธรรม เพื่อความเป็นไทยและเอกลักษณ์ของชาติ

ยุทธศาสตร์ที่ 5 การพัฒนาระบบบริหารจัดการ ที่ทันสมัย มีประสิทธิภาพโปร่งใส และมีธรรมาภิบาลเพื่อความยั่งยืน

1.6.1 ปรัชญา ปณิธาน วิสัยทัศน์ พันธกิจ ค่านิยม สมรรถนะหลักของคณะและเอกลักษณ์บัณฑิต



สมรรถนะหลัก “5C” เพื่อเป็น “นักปกครองติดดิน สิ่งเหนือฝุ่น นกพิราบขาวสร้างรัง”

C₁ : Critical Creativity คือ การคิดวิเคราะห์เชิงวิพากษ์ การคิดเชิงสร้างสรรค์ทางวิชาการและกิจกรรมส่งเสริมหลักสูตร

C₂ : Compromization คือ การประนีประนอม การเจรจาต่อรอง การรับฟัง

C₃ : Collaboration คือ การประสานความร่วมมือ การประสานทั้งร่างกายและแรงใจ

C₄ : Community Steering Agent คือ การเป็นผู้นำในการขับเคลื่อนการพัฒนาชุมชน

C₅ : Compretent Glocalizaion คือ ความสามารถในการผสมผสานความเป็นท้องถิ่นสู่สากล

1.6.2 บุคลากร

ข้อมูลบุคลากร

ในปีงบประมาณ 2569 คณะฯ มีบุคลากร จำนวนทั้งสิ้น 44 คน แบ่งออกเป็น บุคลากรสายวิชาการ จำนวน 30 คน และบุคลากรสายสนับสนุน จำนวน 14 คน ดังตารางต่อไปนี้

ตารางที่ 2-1 ข้อมูลบุคลากรสายวิชาการของคณะรัฐศาสตร์และสังคมศาสตร์

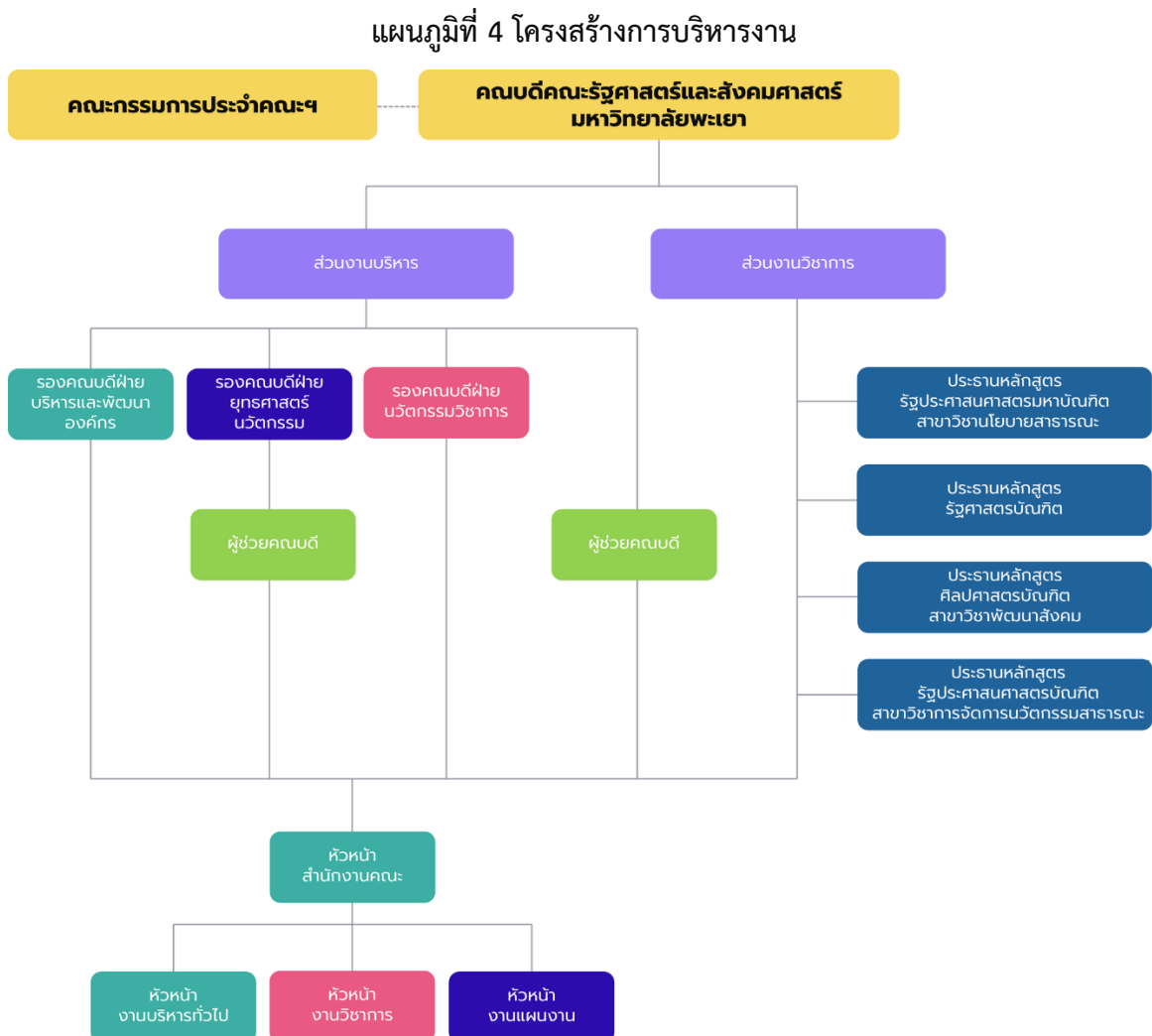
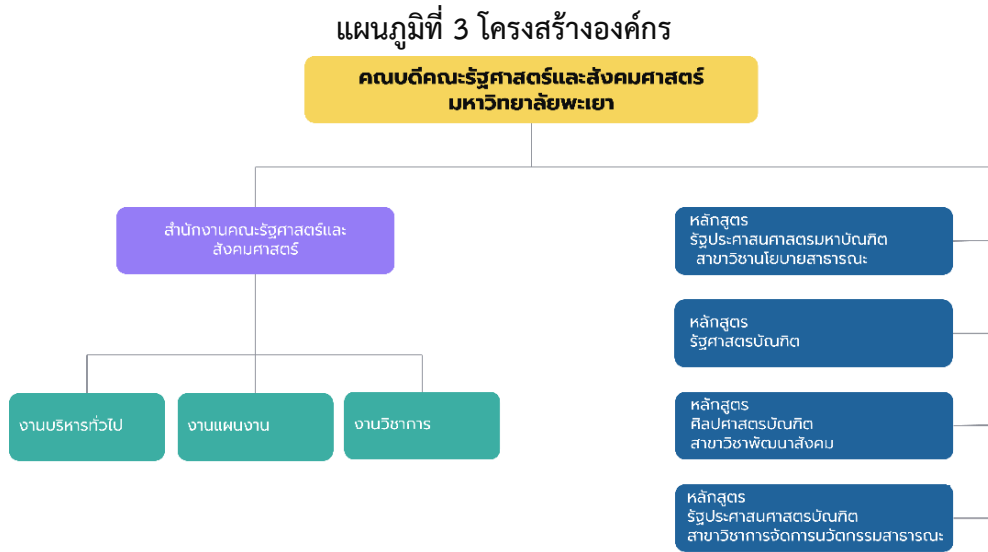
สายวิชาการ	จำนวน		วุฒิการศึกษา		ช่วงอายุ (ปี)			ระยะเวลาที่ปฏิบัติงาน (ปี)		
	คน	ร้อยละ	ป.โท	ป.เอก	20-35	36-50	50-70	≤5	6-10	≥11
อาจารย์	15	50	7	8	2	12	1	6	1	8
ผู้ช่วยศาสตราจารย์	12	40	6	6	-	11	1	1	2	9
รองศาสตราจารย์	3	10	-	3	-	-	3	-	-	3
รวม(คน)	30	100	13	17	2	23	5	9	3	20
ร้อยละ			43.33	56.67	6.67	76.67	16.67	23.33	10.00	66.67

ตารางที่ 2-2 ข้อมูลบุคลากรสายสนับสนุนของคณะรัฐศาสตร์และสังคมศาสตร์

สายสนับสนุน	จำนวน		วุฒิการศึกษา		อายุ (ปี)			ระยะเวลาที่ปฏิบัติงาน (ปี)		
	คน	ร้อยละ	ป.ตรี	ป.โท	20-35	36-50	50-70	≤5	6-10	≥11
พนักงานมหาวิทยาลัย	10	71.43	7	3	5	5	-	3	2	5
ลูกจ้างเงินรายได้คณะ	4	28.57	4	-	3	1	-	3	1	-
รวม	14	100	11	3	8	6	-	6	3	5
ร้อยละ			78.51	21.43	57.14	42.86	0	42.86	21.43	35.71

1.6.3 ความสัมพันธ์ระดับองค์การ

คณะรัฐศาสตร์และสังคมศาสตร์ ได้แบ่งโครงสร้างองค์กรตามที่กำหนดไว้ในพระราชบัญญัติมหาวิทยาลัยพะเยา พ.ศ. 2553 ดังนี้



1.6.4 ผู้เรียน ลูกค้ำกลุ่มอื่น และผู้มีส่วนได้ส่วนเสีย

คณะรัฐศาสตร์และสังคมศาสตร์ ได้กำหนดผู้เรียน ลูกค้ำกลุ่มอื่น และผู้มีส่วนได้ส่วนเสีย ดังนี้ (ตารางที่ 3)

1) ผู้เรียน กลุ่มผู้เรียนของคณะฯ สามารถแยกพิจารณาได้ 3 ประเภท คือ

1.1) **ศิษย์ปัจจุบัน** เป็นกลุ่มผู้เรียนที่กำลังศึกษาอยู่ ได้รับผลประโยชน์และผลกระทบโดยตรงจากการดำเนินงานของคณะฯ และมีความจำเป็นต้องใช้บริการจากคณะฯ ในทุกด้าน

1.2) **ศิษย์เก่า** เป็นกลุ่มผู้เรียนที่จบการศึกษาจาก 3 หลักสูตร ได้แก่ หลักสูตรรัฐศาสตรบัณฑิต หลักสูตรศิลปศาสตรบัณฑิต (พัฒนาสังคม) และหลักสูตรรัฐประศาสนศาสตรมหาบัณฑิต (นโยบายสาธารณะ) (หลักสูตรรัฐประศาสนศาสตรบัณฑิต (การจัดการนวัตกรรมสาธารณะ) เริ่มดำเนินการในปีการศึกษา 2562 จึงยังไม่มีศิษย์เก่า) ซึ่งมีความต้องการในการใช้บริการเฉพาะด้าน เช่น การรับรู้ข้อมูลข่าวสาร การเข้าร่วมเครือข่ายศิษย์เก่าของสาขา/คณะ และการอบรมในหลักสูตรระยะสั้นประเภทต่าง ๆ เป็นต้น และ

1.3) **ผู้ที่สนใจจะเรียน** โดยสามารถพิจารณาตามรูปแบบการจัดการเรียนการสอน ออกเป็น 4 กลุ่ม ได้แก่

- ปริญญาตรี ภาคปกติ มีความสนใจในการประกอบอาชีพรับราชการ
- ปริญญาตรี ภาคพิเศษ ต้องการพัฒนาคำคุณวุฒิและ/หรือเพื่อนำคุณวุฒิไปเพิ่มโอกาสในการพัฒนาอาชีพของตนเอง
- ปริญญาโท ภาคปกติ มีความสนใจประกอบอาชีพด้านวิชาการ และ/หรือด้านวิจัย
- ปริญญาโท ภาคพิเศษ ต้องการนำคุณวุฒิไปเพิ่มโอกาสในการพัฒนาอาชีพของตนเองและ/หรือสร้างเครือข่ายในการทำงานของตนเอง
- หลักสูตรระยะสั้น ซึ่งคณะกำลังดำเนินการพิจารณาในการสร้างและพัฒนาหลักสูตรการเรียนรู้ตลอดชีวิตประเภทต่าง ๆ เพื่อทวน/เพิ่ม/สร้างความรู้และทักษะใหม่ ๆ ที่จำเป็นและสำคัญต่อการประกอบอาชีพของนักรัฐศาสตร์และสังคมศาสตร์ในปัจจุบัน

2) ผู้ใช้บัณฑิต

ผู้ใช้บัณฑิตของคณะฯ ประกอบด้วย หน่วยงานราชการ บริษัทเอกชน องค์กรพัฒนาเอกชน ซึ่งมีความคาดหวังต่อหลักสูตรและการบริการของคณะฯ ว่า จะสามารถผลิตบัณฑิตที่มีองค์ความรู้ คุณลักษณะ และทักษะที่เอื้อต่อการปฏิบัติงานภายใน/ร่วมกับชุมชน

3) ผู้ใช้บริการด้านอื่น

ลูกค้ำกลุ่มอื่น ๆ คือกลุ่มที่ต้องการบริการด้านวิจัย บริการวิชาการ และทำนุบำรุงศิลปวัฒนธรรม อีกด้วย ยกตัวอย่างเช่น หน่วยงานผู้ให้ทุนวิจัย (วช. สกว.) หน่วยงานราชการ องค์กรปกครองส่วนท้องถิ่น ชุมชน องค์กรภาคประชาสังคม เป็นต้น

ตารางที่ 3 การแบ่งประเภทผู้เรียน ลูกค้ำกลุ่มอื่น ผู้มีส่วนได้ส่วนเสีย ความต้องการและความคาดหวัง

ผู้เรียน ลูกค้ำกลุ่มอื่น และผู้มีส่วนได้ส่วนเสีย	ความต้องการ/ความคาดหวัง
ด้านการผลิตบัณฑิต	
นิสิตระดับปริญญาตรี	<ul style="list-style-type: none"> • ต้องการพื้นที่การทำกิจกรรมที่เกี่ยวข้องกับการเรียนการสอน และการจัดกิจกรรมเสริมหลักสูตรนอกห้องเรียน • การเรียนการสอนทักษะที่สามารถนำไปใช้ในการทำงานร่วมกับชุมชน หน่วยงานราชการ และองค์กรชุมชน • การเรียนการสอนในสถานที่ทำงานจริง เช่น หน่วยงานภาครัฐ และภาคประชาชน • มีงานทำเมื่อสำเร็จการศึกษา
นิสิตระดับบัณฑิตศึกษา	<ul style="list-style-type: none"> • ต้องการร่วมศึกษาในหน่วยงานภาครัฐ ภาคประชาสังคม และภาคเอกชนที่แสดงให้เห็นถึงการทำงานร่วมกันในรูปแบบเครือข่าย • การจัดการเรียนการสอนแบบผสมผสานระหว่งการเรียนแบบเผชิญหน้า (Face to face) และ การเรียนออนไลน์ (Online) • การทัศนศึกษานอกห้องเรียน
ศิษย์เก่า	<ul style="list-style-type: none"> • การได้รับข้อมูลข่าวสารจากคณะฯ • การสร้างและการเข้าร่วมเครือข่ายศิษย์เก่าของสาขา/คณะ • การอบรมในหลักสูตรระยะสั้นประเภทต่าง ๆ
ผู้ปกครอง	<ul style="list-style-type: none"> • อาจารย์ให้การเอาใจใส่ช่วยเหลือนิสิตในด้านการเรียนการสอน การดำเนินชีวิตในระหว่างศึกษา • นิสิตได้รับความรู้และทักษะด้านวิชาการ วิชาชีพในสาขาที่เรียน • คณะฯ มีอุปกรณ์ทางการศึกษาที่ทันสมัย มีระบบเทคโนโลยีสารสนเทศเพื่ออำนวยความสะดวกให้แก่ นิสิต • คณะฯ มีการจัดกิจกรรมเสริมหลักสูตรที่มุ่งเน้นให้นิสิตคิดเป็น ทำเป็น แก้ปัญหาเป็น และแนะแนวการประกอบอาชีพเตรียมความพร้อมด้านทักษะที่จำเป็นก่อนสำเร็จการศึกษา
ผู้ใช้บัณฑิต	<ul style="list-style-type: none"> • สามารถผลิตบัณฑิตที่มีองค์ความรู้ คุณลักษณะ และทักษะที่เอื้อต่อการปฏิบัติงาน
ด้านการวิจัย	
ผู้ให้ทุนวิจัย	<ul style="list-style-type: none"> • การวิจัยและพัฒนาองค์ความรู้เฉพาะด้าน • การวิจัยและพัฒนานวัตกรรมทางสังคม
ผู้ได้รับประโยชน์จากการวิจัย (องค์กร หรือ ชุมชน)	<ul style="list-style-type: none"> • การนำองค์ความรู้จากการวิจัยไปช่วยแนะนำหรือแก้ไขปัญหาให้กับองค์กรหรือชุมชน
ด้านการบริการวิชาการและทำนุบำรุงศิลปะและวัฒนธรรม	
ผู้สนับสนุนงบประมาณ	<ul style="list-style-type: none"> • การสร้างเครือข่ายความร่วมมือในการทำงานร่วมกับคณะฯ องค์กร หรือ ชุมชน
ผู้รับประโยชน์จากการบริการวิชาการ (องค์กร หรือ ชุมชน)	<ul style="list-style-type: none"> • การได้รับบริการวิชาการที่สามารถช่วยพัฒนาหรือแก้ไขปัญหาให้กับองค์กร หรือชุมชน

1.6.5 ผู้ส่งมอบและคู่ความร่วมมือ

1) ผู้ส่งมอบ

ตารางที่ 4 ผู้ส่งมอบที่สำคัญของคณะ

ผู้ส่งมอบ	บทบาท	ข้อกำหนดที่สำคัญ	วิธีการสื่อสาร
ด้านการผลิตบัณฑิต			
โรงเรียนมัธยมศึกษาตอนปลาย	การผลิตนักเรียน ม.6 สำหรับหลักสูตร ป.ตรี ของคณะ	สามารถส่งมอบนักเรียนชั้น ม.6 ที่มีผลการประเมินในระดับ 2.00 ขึ้นไป (จากทุกแผนการศึกษา)	แผ่นพับประชาสัมพันธ์ การแนะนำหลักสูตร Website, Facebook Page, การประชาสัมพันธ์ จากรุ่นพี่ศิษย์เก่า-ศิษย์ ปัจจุบันถึงน้องโรงเรียน
มหาวิทยาลัย ภายในประเทศ	การผลิตบัณฑิต ป.ตรี สำหรับหลักสูตร ป.โท ของคณะ	บัณฑิตที่มีความสนใจในเป็นส่วนหนึ่งของการบริหารกิจการสาธารณะ	แผ่นพับประชาสัมพันธ์ Website, Facebook Page, หลักสูตรลักษณะอื่น ของคณะรัฐศาสตร์และ สังคมศาสตร์ ทำให้หลักสูตร เป็นที่รู้จัก
หน่วยงานราชการ	การผลักดันพนักงานเข้าสู่การเรียนระดับ ป.ตรี และ ป.โท และการอบรมหลักสูตรระยะสั้น	หน่วยงานส่งเสริมให้มีการ พัฒนาการพัฒนารมณ์ขององค์กร	แผ่นพับประชาสัมพันธ์ Website, Facebook Page, กิจกรรมการบริการ วิชาการ
หน่วยงานภายในมหาวิทยาลัย เช่น - กองบริการการศึกษา - วิทยาลัยการศึกษา - คณะศิลปศาสตร์ - คณะนิติศาสตร์	การดูแลเกี่ยวกับการจัดการเรียนการสอนในรายวิชาที่เกี่ยวข้อง รวมทั้งการประสานความร่วมมือในการบริหารการศึกษา	ประกาศ ข้อบังคับของมหาวิทยาลัยเกี่ยวกับการจัดการเรียนการสอน	บันทึกข้อความภายใน E-mail, Website, Line, โทรศัพท์
ด้านการวิจัย			
กองบริหารการวิจัย มหาวิทยาลัยพะเยา	การให้ข้อมูลเกี่ยวกับแหล่งทุน การพิจารณา/อนุมัติแหล่งทุน การกำหนดนโยบาย กลยุทธ์ แผนด้านการวิจัย	ประกาศ ข้อบังคับของมหาวิทยาลัยเกี่ยวกับการวิจัยของมหาวิทยาลัย นโยบาย กลยุทธ์ แผน ด้านการวิจัยของมหาวิทยาลัย การทำข้อตกลงหรือสัญญาต่าง ๆ ที่เกี่ยวข้องกับการวิจัย	บันทึกข้อความภายใน E-mail, Website, Line, โทรศัพท์

ผู้ส่งมอบ	บทบาท	ข้อกำหนดที่สำคัญ	วิธีการสื่อสาร
สถาบันหรือองค์กรที่ให้ทุน/ความร่วมมือด้านการวิจัย เช่น อปท. สสส. บพท. SID สำนักงานนวัตกรรมแห่งชาติ	การสนับสนุนทุนวิจัย การกำหนดกรอบหรือระเบียบการทำวิจัย	ประกาศ ข้อบังคับ ระเบียบ ของสถาบันหรือองค์กร	หนังสือราชการ E-mail, website, โทรศัพท์
ด้านการบริการวิชาการและทำนุบำรุงศิลปะและวัฒนธรรม			
คณะหรือหน่วยงานภายในมหาวิทยาลัยพะเยา	การร่วมมือข้ามศาสตร์ ในการให้บริการวิชาการ	การทำข้อตกลงหรือสัญญา ต่าง ๆ ที่เกี่ยวข้องกับการบริการวิชาการ	บันทึกข้อความภายใน E-mail, Website, Line, โทรศัพท์
หน่วยงานภาครัฐ และเอกชน	การร่วมมือในการให้บริการวิชาการ เช่น การเป็นวิทยากร	ประกาศ ข้อบังคับ ระเบียบ ของสถาบันหรือองค์กร	หนังสือราชการ E-mail, Website, โทรศัพท์

คณะฯ มีผู้ส่งมอบที่จำแนกออกได้ 2 กลุ่ม ได้แก่ ผู้ส่งมอบที่มีบทบาทในกระบวนการเรียนการสอน และผู้ส่งมอบผลิตภัณฑ์และบริการสนับสนุนการดำเนินงาน ดังแสดงในตารางที่ 4

2) คู่ความร่วมมือ

คณะฯ มีคู่ความร่วมมือแบบที่มีการทำงานเพื่อให้บรรลุเป้าหมายร่วมกันอย่างต่อเนื่อง และมีคู่ความร่วมมือที่สนับสนุนการดำเนินงานระหว่างกันเป็นครั้งคราว ดังแสดงในตารางต่อไปนี้

ตารางที่ 5 คู่ความร่วมมือ ที่สำคัญของคณะฯ

คู่ความร่วมมือ	ความเกี่ยวข้องกับระบบงาน	ข้อกำหนดที่สำคัญ	กลไกการสื่อสารที่สำคัญ
ผู้ใช้บัณฑิต	รับผู้สำเร็จการศึกษาเข้าทำงาน รับนิสิตฝึกงาน ร่วมพัฒนานิสิตและหลักสูตร	การร่วมผลิตบัณฑิตตาม เป้าประสงค์ของหลักสูตร	สื่อออนไลน์ กิจกรรมการบริการวิชาการ
องค์กรปกครองส่วนท้องถิ่นในจังหวัดพะเยา	ร่วมกันจัดกิจกรรมตามพันธกิจ ของท้องถิ่นและคณะ	การร่วมผลิตบัณฑิตตาม เป้าประสงค์ของหลักสูตร	สื่อออนไลน์ กิจกรรมการบริการวิชาการ
ส่วนราชการในจังหวัดพะเยา	สนับสนุนการวิจัยและการ บริการวิชาการ และการทำนุ บำรุงศิลปวัฒนธรรมของคณะ	การร่วมผลิตบัณฑิตตาม เป้าประสงค์ของหลักสูตร และ ร่วมผลิตงานวิจัยที่ ผลการวิจัยสร้างศักยภาพและ สมรรถนะให้กับหน่วยงาน ราชการ	สื่อออนไลน์ กิจกรรมการบริการวิชาการ
ชุมชนในพื้นที่วิจัยและบริการวิชาการของคณะ	ร่วมกันพัฒนาพื้นที่ตามประเด็น การวิจัยและบริการวิชาการของ คณะ	การร่วมผลิตบัณฑิตตาม เป้าประสงค์ของหลักสูตร และ ร่วมผลิตงานวิจัยที่ ผลการวิจัยสร้างศักยภาพและ	สื่อออนไลน์ กิจกรรมการบริการวิชาการ

คู่ความร่วมมือ	ความเกี่ยวข้องกับระบบงาน	ข้อกำหนดที่สำคัญ	กลไกการสื่อสารที่สำคัญ
		สมรรถนะให้กับชุมชน หรือ หน่วยงานที่เกี่ยวข้อง	
ศิษย์เก่า	สนับสนุนทุนการศึกษา และสิ่งสนับสนุนการเรียนรู้ การอบรม หลักสูตรระยะสั้น รวมทั้งการสร้างเครือข่ายการฝึกงาน และการทำงาน และมีส่วนร่วมในกิจกรรมบริการวิชาการ	ตามวัตถุประสงค์ของกิจกรรม การบริการวิชาการ หรือ โครงการ/กิจกรรม ต่าง ๆ ของคณะฯ	สื่อออนไลน์ กิจกรรมการบริการวิชาการ โครงการ/กิจกรรมต่าง ๆ ของคณะฯ
คณะต่าง ๆ ภายในมหาวิทยาลัย	ให้ความรู้พื้นฐานตามหลักสูตร ร่วมมือด้านงานวิจัย ร่วมมือด้านการบริการวิชาการ	ตามวัตถุประสงค์ของรายวิชา หลักสูตร การวิจัย และงาน บริการวิชาการ	สื่อออนไลน์ กิจกรรมการบริการวิชาการ โครงการ/กิจกรรมต่าง ๆ ของคณะฯ /มหาวิทยาลัย

ส่วนที่ 2 แผนยุทธศาสตร์คณะรัฐศาสตร์และสังคมศาสตร์

วิสัยทัศน์การพัฒนาคณะ พ.ศ. 2569 - 2573

“คณะนำอยู่ นำเรียน นำสนุก และมุ่งผลิตรัฐพัฒน์นวัตกรรมเพื่อชุมชน”

พันธกิจ 5 ด้าน ของมหาวิทยาลัยพะเยา

1. พัฒนากำลังคนที่มีสมรรถนะและทักษะแห่งอนาคต
2. วิจัยและนวัตกรรมพัฒนาเศรษฐกิจสังคมและชุมชน
3. บริการวิชาการด้วยองค์ความรู้และนวัตกรรม
4. ทำนุบำรุงศิลปะและวัฒนธรรมและสืบสานเอกลักษณ์ความเป็นไทย
5. บริหารจัดการทันสมัย มีประสิทธิภาพ โปร่งใส และมีธรรมาภิบาล

เป้าหมาย

1. สร้างนักรัฐศาสตร์และสังคมศาสตร์โดยประยุกต์ใช้นวัตกรรมที่ขับเคลื่อน/เปลี่ยนแปลง/พัฒนาชุมชนให้มีคุณภาพชีวิตที่ดีขึ้น
2. เป็นศูนย์ความรู้นวัตกรรมทางรัฐศาสตร์และสังคมศาสตร์เพื่อชุมชนที่ให้ผู้เรียน/ลูกค้า/ผู้มีส่วนได้ส่วนเสียสามารถเรียนรู้และใช้ประโยชน์ได้
3. ปลุกฝังคุณค่าและหลักการสิทธิมนุษยชนและการมีส่วนร่วม
4. สร้างพื้นที่การเรียนรู้เพื่อลดความเหลื่อมล้ำทางสังคม เปิดโอกาสในการเข้าถึงความรู้ และทักษะด้วยการศึกษาตลอดชีวิตตามเป้าหมาย SDGs 10, 5 และ 8

ประเด็นยุทธศาสตร์ของคณะ 5 ด้าน ที่สอดคล้องกับมหาวิทยาลัยพะเยา

ยุทธศาสตร์ที่ 1 การเตรียมคนและเสริมสร้างศักยภาพคนให้มีสมรรถนะและทักษะแห่งอนาคต

ยุทธศาสตร์ที่ 2 การสร้างงานวิจัยและนวัตกรรมพัฒนาเศรษฐกิจสังคมและชุมชน

ยุทธศาสตร์ที่ 3 การบริการวิชาการและสร้างสรรค์พื้นที่การเรียนรู้เพื่อความเป็นอยู่ที่ดีทางสังคม

ยุทธศาสตร์ที่ 4 การทำนุบำรุงศิลปะ วัฒนธรรม เพื่อความเป็นไทยและเอกลักษณ์ของชาติ

ยุทธศาสตร์ที่ 5 การพัฒนาระบบบริหารจัดการ ที่ทันสมัย มีประสิทธิภาพ โปร่งใส และมีธรรมาภิบาลเพื่อความยั่งยืน

คณะรัฐศาสตร์และสังคมศาสตร์ ได้กำหนดพันธกิจหลักที่สอดคล้องกับยุทธศาสตร์ชาติ (พ.ศ. 2561 - 2580) แผนพัฒนาเศรษฐกิจและสังคมแห่งชาติ ฉบับที่ 13 แผนการศึกษาแห่งชาติ พ.ศ. 2560 - 2579 มาตรฐานการศึกษาของชาติ พ.ศ. 2561 มาตรฐานการอุดมศึกษา พ.ศ. 2561 แผนอุดมศึกษาระยะยาว 20 ปี พ.ศ. 2561 - 2580 จึงมุ่งเน้นสร้างความเข้มแข็งของสังคมด้วยการเตรียมคนไทยที่มีคุณภาพ มีทักษะชีวิตและทักษะวิชาชีพ สามารถทำงานเพื่อดำรงชีพและช่วยเหลือสังคม พร้อมปรับตัวอยู่ในสังคมที่เปลี่ยนแปลงตลอดเวลา และการส่งเสริมการปฏิรูประบบเศรษฐกิจสังคมไปสู่ฐานนวัตกรรม เพื่อการแข่งขันของประเทศ ในประชาคมอาเซียนและประชาคมโลก บริหารงานด้วยหลักธรรมาภิบาล เพื่อสานความคิดสร้างจิตใจให้เกิดพลังความสามัคคี ร่วมสร้างแต่สิ่งที่ดี อันจะนำมาซึ่งชื่อเสียง การยอมรับของชุมชน สังคมประเทศชาติและนานาชาติ

คณะรัฐศาสตร์และสังคมศาสตร์ ดำเนินงานวางแผนกลยุทธ์โดยคำนึงถึง การวิเคราะห์ปัจจัยนำเข้า โดยปัจจัยนำเข้าประกอบด้วย ผลการประเมินตนเอง วิสัยทัศน์ ค่านิยม สมรรถนะหลักขององค์กร แผนยุทธศาสตร์ที่เกี่ยวข้อง วิเคราะห์ร่วมกับผลการวิเคราะห์ความต้องการความพึงพอใจและไม่พึงพอใจของลูกค้า และรายงานผลการดำเนินงานของปีที่ผ่านมาตามตัวชี้วัดตามแผนยุทธศาสตร์เพื่อการพัฒนา สถานการณ์สถานะแวดล้อมการเปลี่ยนแปลงของมหาวิทยาลัย ประเทศ และโลก โดยนำมาประมวลผลวิเคราะห์ จุดแข็ง จุดอ่อน โอกาส และอุปสรรค เพื่อกำหนดความท้าทายเชิงกลยุทธ์และโอกาสเชิงกลยุทธ์ โดยอาศัยเครื่องมือที่เป็นที่ยอมรับ ได้แก่ SWOT, PESTEL และการวิเคราะห์ความเสี่ยง จากนั้นจึงได้จัดทำแผนยุทธศาสตร์ฯ โดยวิเคราะห์ความสอดคล้องระหว่างความท้าทายเชิงกลยุทธ์และโอกาสเชิงกลยุทธ์ เพื่อกำหนดเป้าหมายและวัตถุประสงค์เชิงกลยุทธ์ตามพันธกิจหลักที่มีความสอดคล้องกับความต้องการของผู้มีส่วนได้ส่วนเสียทุกกลุ่ม และเอื้อต่อการพัฒนานวัตกรรมจากการดำเนินงานของรอบปีที่ผ่านมา และวิเคราะห์เป็น 5 ประเด็นยุทธศาสตร์ดังต่อไปนี้

ตารางที่ 6 พันธกิจมหาวิทยาลัย และประเด็นยุทธศาสตร์ เป้าประสงค์และกลยุทธ์ระดับคณะ

พันธกิจมหาวิทยาลัย	ประเด็นยุทธศาสตร์ระดับคณะ	เป้าประสงค์	กลยุทธ์ระดับคณะ
พันธกิจที่ 1 พัฒนากำลังคนที่มีสมรรถนะและทักษะแห่งอนาคต	1. การเตรียมคนและเสริมสร้างศักยภาพคนให้มีสมรรถนะและทักษะแห่งอนาคต	1.1 เกิดอัตลักษณ์ที่โดดเด่นของบุคลากรและนิสิต โดยใช้นวัตกรรมการจัดการเรียนการสอน และ/หรือ ชุมชนเป็นฐาน	1.1.1 ส่งเสริมการพัฒนาอัตลักษณ์ของบุคลากรและนิสิตโดยใช้นวัตกรรมจัดการเรียนการสอน และ/หรือ ชุมชนเป็นฐานสู่การส่งเสริมความเป็นรัฐพัฒน์นวัตกรรม
		1.2 ทุกหลักสูตรพัฒนารายวิชาที่มีการจัดการเรียนการสอนแบบบูรณาการกับหลากหลายภาคส่วน	1.2.1 สร้างการออกแบบรายวิชาให้เกิดการบูรณาการกับหลากหลายภาคส่วน

พันธกิจมหาวิทยาลัย	ประเด็นยุทธศาสตร์ระดับคณะ	เป้าประสงค์	กลยุทธ์ระดับคณะ
พันธกิจที่ 2 วิจัยและนวัตกรรมพัฒนาเศรษฐกิจสังคมและชุมชน	2. การสร้างงานวิจัยและนวัตกรรมพัฒนาเศรษฐกิจสังคมและชุมชน	2.1 มี Research Learning Platform เพื่อพัฒนา นวัตกรรมการเรียนรู้ด้านการวิจัย	2.1.1 สร้าง Research Learning Platform เพื่อพัฒนา นวัตกรรมการเรียนรู้ด้านการวิจัย
		2.2 คณะมีวารสารทางวิชาการของคณะฯ ให้มีคุณภาพเทียบเท่ามาตรฐาน TCI	2.2.1 จัดทำวารสารทางวิชาการของคณะฯ ให้มีคุณภาพเทียบเท่ามาตรฐาน TCI
พันธกิจที่ 3 บริการวิชาการด้วยองค์ความรู้และนวัตกรรม	3. การบริการวิชาการและสร้างสรรค์พื้นที่การเรียนรู้เพื่อความเป็นอยู่ที่ดีทางสังคม	3.1 เกิดพื้นที่แห่งการเรียนรู้ของคณะสำหรับการยกระดับและต่อยอดองค์ความรู้และการประยุกต์ภูมิปัญญาชุมชน/ท้องถิ่น	3.1.1 สร้างพื้นที่แห่งการเรียนรู้ของคณะสำหรับการยกระดับและต่อยอดองค์ความรู้และการประยุกต์ภูมิปัญญาชุมชน/ท้องถิ่น
		3.2 มีหลักสูตรระยะสั้นเพื่อการเรียนรู้ตลอดชีวิตในการบริการทางวิชาการเพื่อชุมชน/องค์กรต่าง ๆ	3.2.1 พัฒนาองค์ความรู้ของคณะให้เป็นหลักสูตรระยะสั้นเพื่อการเรียนรู้ตลอดชีวิตในการบริการทางวิชาการเพื่อชุมชน/องค์กรต่าง ๆ
พันธกิจที่ 4 4ทำนุบำรุงศิลปวัฒนธรรมและสืบสานเอกลักษณ์ความเป็นไทย	4. การทำนุบำรุงศิลปวัฒนธรรม เพื่อความเป็นไทยและเอกลักษณ์ของชาติ	4.1 มีการบูรณาการการสร้างผลงานเชิงวัฒนธรรมสร้างสรรค์ร่วมกับองค์กรทั้งภายในและภายนอกคณะ	4.1.1 มุ่งบูรณาการการสร้างผลงานเชิงวัฒนธรรมสร้างสรรค์ร่วมกับองค์กรทั้งภายในและภายนอกคณะ
		4.2 มี Learning Space สำหรับการเรียนรู้ด้านกิจกรรมพัฒนานิสิต	4.2.1 สร้าง Learning Space สำหรับการเรียนรู้ด้านกิจกรรมพัฒนานิสิต
พันธกิจที่ 5 บริหารจัดการทันสมัย มีประสิทธิภาพโปร่งใส และมีธรรมาภิบาล	5. การพัฒนาระบบบริหารจัดการ ที่ทันสมัย มีประสิทธิภาพโปร่งใส และมีธรรมาภิบาลเพื่อความยั่งยืน	5.1 มีระบบสนับสนุนการวางแผนและการตัดสินใจสำหรับผู้บริหารด้วย Big Data 5.2 มีระบบบริหารจัดการที่นำองค์กรมุ่งเข้าสู่ Carbon Neutrality	5.1.1 สร้างระบบสนับสนุนการวางแผนและการตัดสินใจสำหรับผู้บริหารด้วย Big Data 5.1.2 สร้างระบบและแผนการดำเนินการและบูรณาการด้าน Carbon Neutrality

2.1 ที่มาและความสำคัญของแผนยุทธศาสตร์คณะรัฐศาสตร์และสังคมศาสตร์ พ.ศ. 2569 – 2573

ยุทธศาสตร์ที่ 1 การเตรียมคนและเสริมสร้างศักยภาพคนให้มีสมรรถนะและทักษะแห่งอนาคต

แผนยุทธศาสตร์ชาติ 20 ปี (พ.ศ.2561-2580) และแผนด้านการอุดมศึกษาเพื่อผลิตและพัฒนากำลังคนของประเทศ พ.ศ. 2564-2570 ให้ความสำคัญกับการเรียนรู้ตลอดชีวิต (Lifelong Learning for All) (SDGs) โดยมุ่งเน้นการพัฒนาทรัพยากรมนุษย์ (Human Development) ควบคู่กับการสร้างความตระหนักรู้เรื่องผลกระทบของกิจกรรมมนุษย์ที่มีต่อทรัพยากรธรรมชาติและสิ่งแวดล้อม (Ecological Footprint) โดยเปิดโอกาสให้ประชาชนทุกคนสามารถเข้าถึงการเรียนรู้ตลอดชีวิตได้อย่างไม่มีขีดจำกัด ลดความเหลื่อมล้ำในสังคมไทย โดยไม่ทิ้งใครไว้ข้างหลัง มุ่งเน้นการสร้างองค์ความรู้และทักษะพร้อมเปลี่ยนแปลงสู่อนาคต (Transversal Skills) พร้อมยกระดับคุณภาพการศึกษาและสมรรถนะของกำลังคนให้ตอบสนองทิศทางการพัฒนาประเทศตาม BCG Model ทั้งในรูปแบบ Degree และ Non-Degree ผ่านพื้นที่การเรียนรู้แบบต่าง ๆ ได้แก่ การเรียนรู้เชิงรุก (Active Learning) การเรียนรู้บนฐานของชุมชน/กิจกรรม Area/Community/Activity Based Learning) การสะสมประสบการณ์ (Experiential Education) การบูรณาการกับการทำงาน (Work Based Learning) และการบูรณาการกิจกรรมการเรียนการสอนเข้ากับการวิจัย การบริการทางวิชาการและการทำนุบำรุงศิลปวัฒนธรรม รวมทั้งเสริมสร้างบุคลากรคุณภาพสูงให้มีความเป็นมืออาชีพทั้งทางด้านวิชาการและความเชี่ยวชาญตามวิชาชีพ เป็นที่ยอมรับในระดับชาติและ/หรือระดับนานาชาติ พร้อมทั้งผลักดันให้เกิดการยกระดับชุมชนวิชาการ (Academic Community)

ยุทธศาสตร์ที่ 2 การสร้างงานวิจัยและนวัตกรรมพัฒนาเศรษฐกิจสังคมและชุมชน

ตามแผนการขับเคลื่อนและปฏิรูประบบวิจัยแบบบูรณาการของประเทศและกรอบยุทธศาสตร์การวิจัยแห่งชาติ 20 ปี ที่มีเป้าหมายเพื่อเพิ่มขีดความสามารถในการแข่งขันของประเทศ รวมทั้งแผนด้านการอุดมศึกษาเพื่อผลิตและพัฒนากำลังคนของประเทศ ให้ความสำคัญกับการพัฒนาระบบนิเวศที่เอื้อต่อการสร้างสรรค์องค์ความรู้เทคโนโลยีและนวัตกรรม ผ่านหน่วยวิจัยที่มีมาตรฐาน (Quality Infrastructure) และผลักดันให้เกิดการวิจัยขั้นพื้นฐาน (Blue Skies Research) ค้นพบองค์ความรู้ (Scientific Discovery) และการผลิตเทคโนโลยีแห่งอนาคต (Frontier Research) ตามอัตลักษณ์ (Uniqueness) และศักยภาพ (Potential) ของมหาวิทยาลัย เพื่อเสริมสร้างศักยภาพการวิจัยที่ยั่งยืน เกิดความร่วมมือวิจัยกับทั้งรัฐและเอกชน ทั้งในและต่างประเทศ เพื่อระดมทรัพยากรและความเชี่ยวชาญ ถ่ายทอดองค์ความรู้และนวัตกรรมไปใช้ประโยชน์ (Corporate University) ในการบริการวิชาการแก่สังคม (Social Engagement & Enterprise) ตลอดจนการพัฒนาวิสาหกิจชุมชน (Community Enterprise) ระบบเศรษฐกิจฐานราก (SMEs) Technology based Startup เศรษฐกิจฐานนวัตกรรม (IDEs) และ Deep Technology และการพัฒนาทักษะการคิดเชิงผู้ประกอบการ (Entrepreneurial Thinking) รวมทั้งการจัดการทรัพยากรสินทางปัญญา

คณะรัฐศาสตร์และสังคมศาสตร์จึงมุ่งขับเคลื่อนการรวมกลุ่มของนักวิชาการในด้านนี้เพื่อสร้างองค์ความรู้ใหม่ทางรัฐศาสตร์และสังคมศาสตร์บนฐานคิดเชิงวิพากษ์ (Critical Thinkinhg) ต่องานวิจัยและการพัฒนานวัตกรรมของชุมชน/สังคม และส่งผลให้เกิดการสร้างงานวิจัยและนวัตกรรมการพัฒนาในรูปแบบใหม่ ๆ ที่อยู่ในวิถีคิดแบบนวัตกรรมทางรัฐศาสตร์และสังคมศาสตร์ เช่น นวัตกรรมประชาธิปไตยชุมชน/

ท้องถิ่น/สังคม นวัตกรรมการบริหารจัดการท้องถิ่น/ชุมชน/สังคม นวัตกรรมการประสานความร่วมมือ นวัตกรรมการพัฒนาสังคม และนวัตกรรมการพัฒนาทางวัฒนธรรม ฯลฯ

ยุทธศาสตร์ที่ 3 การบริการวิชาการและสร้างสรรค์พื้นที่การเรียนรู้เพื่อความเป็นอยู่ที่ดีทางสังคม

ตามแผนอุดมศึกษาระยะยาว 20 ปี (2561–2580) และแผนการพลิกโฉมสถาบันอุดมศึกษา ของกระทรวงการอุดมศึกษา วิทยาศาสตร์ วิจัยและนวัตกรรม การพัฒนามหาวิทยาลัยกลุ่ม 3 พัฒนาชุมชน ท้องถิ่นหรือชุมชนอื่น (Area-base and Community) มุ่งพัฒนาสู่การพัฒนาชุมชนท้องถิ่นและชุมชนที่มี วัตถุประสงค์หรือประโยชน์ร่วมกัน การเป็นแหล่งเรียนรู้ ถ่ายทอดความรู้และเทคโนโลยีเพื่อสร้างความเข้มแข็ง ให้แก่ชุมชน และการให้ประชาชนมีโอกาสเรียนรู้ตลอดชีวิต โดยเน้นความมีส่วนร่วมของชุมชนและสังคม ในการส่งเสริมการเรียนรู้ภายในชุมชน การจัดหลักสูตร Non-Degree เพื่อพัฒนาประชาชนในชุมชน ที่ตอบสนองต่อการพัฒนาเชิงพื้นที่ เพื่อเสริมสร้างความเป็นอยู่ที่ดีของชุมชนท้องถิ่น (Societal Well-being) อย่างยั่งยืน

คณะรัฐศาสตร์และสังคมศาสตร์มุ่งสร้างพื้นที่การเรียนรู้บนฐานของกิจกรรมนิสิตและฐานของชุมชน เพื่อให้เกิดการเรียนรู้และพัฒนาการอยู่ร่วมในสังคมประชาธิปไตย พร้อมกับการยกระดับคุณภาพชีวิต ความเป็นอยู่ที่ดีในด้านต่าง ๆ ของนิสิตและชุมชนท้องถิ่น

ยุทธศาสตร์ที่ 4 การทำนุบำรุงศิลปะ วัฒนธรรม เพื่อความเป็นไทยและเอกลักษณ์ของชาติ

ตามแผนยุทธศาสตร์ชาติ 20 ปี ประเด็นยุทธศาสตร์ชาติด้านการสร้างการเติบโตบนคุณภาพชีวิต ที่เป็นมิตรต่อสิ่งแวดล้อม การพัฒนาพื้นที่เมือง ชนบท เกษตรกรรม และ อุตสาหกรรมเชิงนิเวศ ที่มีการบริหาร จัดการตามแผนผังภูมินิเวศอย่างยั่งยืน โดยการสงวนรักษา อนุรักษ์ ป่าไม้ และพัฒนาทรัพยากรธรรมชาติ มรดกทางสถาปัตยกรรมและศิลปวัฒนธรรม อัตลักษณ์ และวิถีชีวิตพื้นถิ่นบนฐานธรรมชาติ และฐานวัฒนธรรม อย่างยั่งยืน โดยบูรณาการทุกภาคส่วนในการเพิ่มและรักษาพื้นที่สีเขียวเพื่อเพิ่มพื้นที่ป่าไม้ การฟื้นฟูระบบ นิเวศและความหลากหลายทางชีวภาพ การใช้ประโยชน์จากทรัพยากร และส่งเสริมกลไกคาร์บอนเครดิต และ กลไกค่าตอบแทนการให้บริการของระบบนิเวศ และการสงวนรักษาอนุรักษ์ และฟื้นฟูแหล่งโบราณคดี มรดก ทางสถาปัตยกรรมและศิลปวัฒนธรรม อัตลักษณ์ และวิถีชีวิตพื้นถิ่น อย่างยั่งยืน

คณะรัฐศาสตร์และสังคมศาสตร์มุ่งเสริมสร้างและพัฒนาคุณภาพชีวิตที่เป็นมิตรต่อสิ่งแวดล้อมและ วัฒนธรรม โดยการคัดสรรศิลปวัฒนธรรมของไทยและล้านนาที่ผสมผสานกับวัฒนธรรมสมัยใหม่ที่เป็นสากล เปิดและพัฒนาพื้นที่ต่าง ๆ ให้เป็นพื้นที่แห่งการเรียนรู้ทางการอนุรักษ์และพัฒนาสิ่งแวดล้อมและวัฒนธรรม สร้างการมีส่วนร่วมของบุคลากรและนิสิต หรือผู้มีส่วนได้ส่วนเสียให้เข้ามาร่วมส่งเสริมสุขภาพ สิ่งแวดล้อมและ วัฒนธรรม โดยให้ความสำคัญกับการสร้างระบบนิเวศที่น่าอยู่ น่าสนุกและน่าเรียนให้ชุมชนมีการปรับตัวให้ สอดคล้องกับสังคมไทยร่วมสมัยมากขึ้น

ยุทธศาสตร์ที่ 5 การพัฒนาระบบบริหารจัดการ ที่ทันสมัย มีประสิทธิภาพโปร่งใส และมีธรรมาภิบาลเพื่อความยั่งยืน

มหาวิทยาลัยพะเยา มุ่งเน้นการขับเคลื่อนเชิงระบบ เพื่อสนับสนุนการดำเนินงาน ตามพันธกิจหลัก ของมหาวิทยาลัย ประกอบด้วยระบบธรรมาภิบาล การจัดการคุณภาพ รูปแบบการทำงานแบบร่วมมือกัน และ

การสนับสนุนงบประมาณบนพื้นฐานของความคุ้มค่า และการใช้ทรัพยากรอย่างรู้คุณค่า การดำเนินงานในรูปแบบดิจิทัล เพื่อการดำเนินงาน ที่โปร่งใส สามารถตรวจสอบได้ ในทุกกระบวนการ มีการพัฒนาทรัพยากรบุคคล ให้สามารถดำเนินงาน ตามพันธกิจ ได้อย่างมีประสิทธิภาพ และประสิทธิผล พร้อมทุ่มเททำงานเพื่อองค์กร ด้วยความสุข ด้วยผลการดำเนินงานที่ผ่านมา มหาวิทยาลัยพะเยา ได้รับการประเมิน ITA ในระดับสูง แสดงให้เห็น ถึงกระบวนการ ทำงานด้วยความโปร่งใส และมีประสิทธิภาพ เกื้อหนุน การมุ่งสู่การบรรลุวิสัยทัศน์ ของมหาวิทยาลัย บนพื้นฐาน แห่งความร่วมมือกัน ระหว่างมหาวิทยาลัย ชุมชน และภูมิภาค เพื่อการเป็นต้นแบบ ของการเป็นมหาวิทยาลัย เพื่อการพัฒนาชุมชนท้องถิ่น

คณะรัฐศาสตร์และสังคมศาสตร์มุ่งสร้างการบริหารจัดการอัจฉริยะที่ใช้ในการบริหารงานและการตัดสินใจในการพัฒนาคณะ รักษาและพัฒนาการจัดการสำนักงานสีเขียวให้คงมาตรฐาน และมุ่งเข้าสู่องค์กร Carbon Neutrality สร้างระบบและกลไกที่โปร่งใส สามารถตรวจสอบได้ และใช้การพัฒนาข้อมูลพื้นฐาน เทคโนโลยีสารสนเทศและกิจกรรมต่าง ๆ ที่นำไปสู่การสื่อสารเพื่อเพิ่มและสร้างการรับรู้ต่อสาธารณะ ให้มีความสำคัญและการยอมรับสถานะของคณะที่มากขึ้น

2.2 พันธกิจมหาวิทยาลัย ยุทธศาสตร์ เป้าประสงค์ ตัวชี้วัด ค่าเป้าหมายและผู้รับผิดชอบหลักของคณะ

พันธกิจมหาวิทยาลัย	ประเด็นยุทธศาสตร์ระดับคณะ	เป้าประสงค์	กลยุทธ์ระดับคณะ	ตัวชี้วัด	ค่าเป้าหมาย	ผู้รับผิดชอบหลัก
พันธกิจที่ 1 พัฒนากำลังคน ที่มีสมรรถนะและ ทักษะแห่งอนาคต	1. การเตรียมคนและ เสริมสร้างศักยภาพ คนให้มีสมรรถนะและ ทักษะแห่งอนาคต	1.1 เกิดอัตลักษณ์ที่โดดเด่น ของบุคลากรและนิสิต โดยใช้นวัตกรรม จัดการเรียนการสอน และ/หรือ ชุมชนเป็นฐาน	1.1.1 ส่งเสริมการพัฒนา อัตลักษณ์ของบุคลากรและ นิสิต โดยใช้นวัตกรรม จัดการเรียนการสอน และ/หรือ ชุมชนเป็น ฐานสู่การส่งเสริมความ เป็นรัฐพัฒน์นวัตกรรม	- นิสิตมีทักษะการจับ ประเด็นและสรุป ความเชิงวิชาการ	- ไม่น้อยกว่า 80% ของนิสิตที่เข้าร่วม กิจกรรมการเรียนรู้เชิงบูรณาการ สามารถสรุปประเด็นเชิงวิชาการได้ ถูกต้องตามเกณฑ์การประเมิน	รองคณบดีฝ่าย นวัตกรรม วิชาการ
				- นิสิตมีทักษะที่สำคัญ เช่น 5C+	- นิสิตในรายวิชาฝึกงาน/ฝึกสอน ไม่น้อยกว่า 80% มีคะแนนประเมิน ทักษะ 5C+ อยู่ในระดับดีขึ้นไป (ผ่านเกณฑ์)	
		1.2 ทุกหลักสูตรพัฒนา รายวิชาที่มีการจัดการ เรียนการสอนแบบบูรณา การกับหลากหลายภาค ส่วน	1.2.1 สร้างการออกแบบ รายวิชาให้เกิดการบูรณา การกับหลากหลายภาค ส่วน	- จำนวนรายวิชาที่ บูรณาการกับ หลากหลายภาคส่วน ในเชิงรุก (Active Learning)	- แต่ละหลักสูตรมีการจัดการเรียน การสอนแบบบูรณาการฯ เชิงรุก อย่างน้อย 5% ของรายวิชาที่เปิด สอนทั้งหมด	
				- จำนวนผลงานวิชาการ	- มีหนังสือหรือตำรา อย่างน้อย 2 รายการ/ปี	
			- จำนวนอาจารย์มือ อาชีพ	- อาจารย์มืออาชีพ อย่างน้อย 2 คน/ปี		
Flagship ของคณะภายใต้พันธกิจที่ 1 : 1.1 พัฒนาอัตลักษณ์รัฐ-พัฒน์นวัตกรรมเพื่อชุมชน โดยผลักดัน (1) นวัตกรรมจัดการเรียนการสอน (2) หลักสูตร Pre-degree และ (3) อาจารย์มืออาชีพ 1.2 AUN-QA = 3						

พันธกิจมหาวิทยาลัย	ประเด็นยุทธศาสตร์ระดับคณะ	เป้าประสงค์	กลยุทธ์ระดับคณะ	ตัวชี้วัด	ค่าเป้าหมาย	ผู้รับผิดชอบหลัก
พันธกิจที่ 2 วิจัยและนวัตกรรมพัฒนาเศรษฐกิจสังคมและชุมชน	2. การสร้างงานวิจัยและนวัตกรรมพัฒนาเศรษฐกิจสังคมและชุมชน	2.1 มี Research Learning Platform เพื่อพัฒนานวัตกรรมการเรียนรู้ด้านการวิจัย	2.1.1 สร้าง Research Learning Platform เพื่อพัฒนานวัตกรรมการเรียนรู้ด้านการวิจัย	- จำนวน Research Learning Platform เพื่อพัฒนานวัตกรรมการเรียนรู้ด้านการวิจัย	- Research Learning Platform 1 รายการ (ระยะ 5 ปี)	รองคณบดีฝ่ายยุทธศาสตร์นวัตกรรม
		2.2 คณะมีวารสารทางวิชาการของคณะฯ ให้มีคุณภาพเทียบเท่ามาตรฐาน TCI	2.2.1 จัดทำวารสารทางวิชาการของคณะฯ ให้มีคุณภาพเทียบเท่ามาตรฐาน TCI	- จำนวนวารสารทางวิชาการของคณะฯ ให้มีคุณภาพเทียบเท่ามาตรฐาน TCI	- วารสารรัฐศาสตร์และสังคมศาสตร์ ฉบับนิสิตนักศึกษาที่มีคุณภาพ ใกล้เคียงมาตรฐาน TCI อย่างน้อย 1 ฉบับ/ปี - วารสารรัฐศาสตร์และสังคมศาสตร์ ฉบับนิสิตนักศึกษาที่มีคุณภาพ เทียบเท่ามาตรฐาน TCI (ระยะ 5 ปี)	
Flagship ของคณะภายใต้พันธกิจที่ 2 : 1.1 ผลงานความรู้รัฐ-พัฒนสร้างนวัตกรรม โดยผลักดัน SPSS's Map AI Platform และ Area-based research publication ผ่านโครงการ 1 คณะ 1 SDG 1.2 ส่งเสริมชุมชนและผู้สูงอายุเพื่อการพัฒนาที่ยั่งยืน (SROI โครงการ 1 คณะ 1 SDG)						
พันธกิจที่ 3 บริการวิชาการด้วยองค์ความรู้และนวัตกรรม	3. การบริการวิชาการและสร้างสรรค์พื้นที่การเรียนรู้เพื่อความเป็นอยู่ที่ดีทางสังคม	3.1 เกิดพื้นที่แห่งการเรียนรู้ของคณะสำหรับการยกระดับและต่อยอดองค์ความรู้และการประยุกต์ภูมิปัญญาชุมชน/ท้องถิ่น	3.1.1 สร้างพื้นที่แห่งการเรียนรู้ของคณะสำหรับการยกระดับและต่อยอดองค์ความรู้และการประยุกต์ภูมิปัญญาชุมชน/ท้องถิ่น	- จำนวนพื้นที่แห่งการเรียนรู้ฯ	- อย่างน้อย 1 พื้นที่/ปี	รองคณบดีฝ่ายยุทธศาสตร์นวัตกรรม
		3.2 มีหลักสูตรระยะสั้นเพื่อการเรียนรู้ตลอดชีวิตในการบริการทางวิชาการเพื่อชุมชน/องค์กรต่าง ๆ	3.1.2 พัฒนาองค์ความรู้ของคณะให้เป็นหลักสูตรระยะสั้นเพื่อการเรียนรู้ตลอดชีวิตในการบริการ	- จำนวนหลักสูตร Non degree	- ปี 68 : มีระบบและกลไกการพัฒนาหลักสูตร - ปี 69 : 1 หลักสูตร - ปี 70-72 : ปีละ 2 หลักสูตร	

พันธกิจมหาวิทยาลัย	ประเด็นยุทธศาสตร์ระดับคณะ	เป้าประสงค์	กลยุทธ์ระดับคณะ	ตัวชี้วัด	ค่าเป้าหมาย	ผู้รับผิดชอบหลัก
			ทางวิชาการเพื่อชุมชน/องค์กรต่าง ๆ			
Flagship ของคณะภายใต้พันธกิจที่ 3 : ผลักดันหลักสูตร non-degree						ผู้ช่วยคณบดี
พันธกิจที่ 4 ทำนุบำรุงศิลป และวัฒนธรรม และสืบสาน เอกลักษณ์ความ เป็นไทย	4. การทำนุบำรุงศิลปะ วัฒนธรรม เพื่อความ เป็นไทยและ เอกลักษณ์ของชาติ	4.1 มีการบูรณาการการสร้าง ผลงานเชิงวัฒนธรรม สร้างสรรค์ร่วมกับองค์กรทั้ง ภายในและภายนอกคณะ	4.1.1 มุ่งบูรณาการการสร้าง ผลงานเชิงวัฒนธรรม สร้างสรรค์ ร่วมกับ องค์กรทั้งภายในและ ภายนอกคณะ	- จำนวนผลงาน เชิงวัฒนธรรมสร้าง สรรค์ ร่วมกับ องค์กรทั้งภายในและ ภายนอกคณะ	- อย่างน้อย 3 ผลงาน/ปี	รองคณบดี (ด้านกิจกรรม นิสิตและ ทำนุบำรุง ศิลปวัฒนธรรม)
		4.2 มี Learning Space สำหรับการเรียนรู้ด้าน กิจกรรมพัฒนานิสิต	4.2.1 สร้าง Learning Space สำหรับการเรียนรู้ด้าน กิจกรรมพัฒนานิสิต	- จำนวน Learning Space สำหรับการ เรียนรู้ด้านกิจกรรม พัฒนานิสิต	- อย่างน้อย 1 พื้นที่/ปี	
Flagship ของคณะภายใต้พันธกิจที่ 4 : พัฒนาพื้นที่ประชาธิปไตยและความสุข โดยพัฒนา (1) กิจกรรม OBA for UP Identity (2) Basic UP-MPF และ (3) Advance UP-MPF						
พันธกิจที่ 5 บริหารจัดการ ทันสมัย มีประสิทธิภาพ โปร่งใส และ มีธรรมาภิบาล	5. การพัฒนาระบบ บริหารจัดการ ที่ ทันสมัย มีประสิทธิภาพ โปร่งใส และมีธรรมาภิ บาลเพื่อความยั่งยืน	5.1 มีระบบสนับสนุนการ วางแผนและการตัดสินใจ สำหรับผู้บริหารด้วย Big Data	5.1.1 สร้างระบบสนับสนุน การวางแผนและการ ตัดสินใจสำหรับผู้บริหาร ด้วย Big Data	- มีการออกแบบนโยบาย คณะที่อาศัยระบบ สนับสนุนการวางแผน และการตัดสินใจด้วย Big Data	- มีนโยบายของคณะที่อาศัยระบบ สนับสนุนการวางแผนและการ ตัดสินใจด้วย Big Data มาใช้ อย่าง น้อย 1 นโยบาย	รองคณบดี ฝ่ายบริหารและ พัฒนาองค์กร

พันธกิจมหาวิทยาลัย	ประเด็นยุทธศาสตร์ระดับคณะ	เป้าประสงค์	กลยุทธ์ระดับคณะ	ตัวชี้วัด	ค่าเป้าหมาย	ผู้รับผิดชอบหลัก
		5.2 ลดการปล่อยก๊าซเรือนกระจก/ลดคาร์บอน	5.2.1 สนับสนุนและเป็นแนวร่วมกับมหาวิทยาลัยพะเยาในการลดปล่อยก๊าซเรือนกระจก/ลดคาร์บอน (Carbon Neutrality) เพื่อการพัฒนาที่ยั่งยืน	- จำนวนกิจกรรมที่ช่วยลดการปล่อยก๊าซเรือนกระจก/ลดคาร์บอน (เช่น ปลูกต้นไม้, คัดแยกขยะ) (เช่น ปลูกต้นไม้, คัดแยกขยะ)	- มีกิจกรรมที่ช่วยลดการปล่อยก๊าซเรือนกระจก/ลดคาร์บอน (เช่น ปลูกต้นไม้, คัดแยกขยะ ฯลฯ) ไม่น้อยกว่า 1 โครงการ/ปี	รองคณบดีฝ่ายบริหารและพัฒนางานองค์กร
Flagship ของคณะภายใต้พันธกิจที่ 5 : 1.1 พัฒนาดิจิทัลแพลตฟอร์ม (4 แพลตฟอร์ม) 1.2 แนวร่วมการลดปล่อยก๊าซเรือนกระจก/ลดคาร์บอน (มุ่งใช้ระบบเอกสารอิเล็กทรอนิกส์ หรือ DMS และเพิ่มพื้นที่สีเขียว) 1.3 EdPEx 155-199 1.4 ITA=85 1.5 Cyber Security 1.6 Excellence Assessor for UP Excellence						

2.3 แผนปฏิบัติการประจำปีงบประมาณ พ.ศ.2569 จำแนกตามพันธกิจ

ส่วนงาน คณะรัฐศาสตร์และสังคมศาสตร์	จำนวนงบประมาณ/ บาท	จำนวนโครงการ/กิจกรรม	โครงการตามแผน ยุทธศาสตร์	โครงการประจำ ของหน่วยงาน
1. ผลิตกำลังคนที่มีสมรรถนะและทักษะแห่งอนาคต				
1.1 การเตรียมคนและเสริมสร้างศักยภาพคนให้มีสมรรถนะและ ทักษะแห่งอนาคต (ด้านการจัดการเรียนการสอน)	469,390	11 โครงการ	8	3
1.2 การเตรียมคนและเสริมสร้างศักยภาพคนให้มีสมรรถนะและ ทักษะแห่งอนาคต (ด้านคุณภาพนิสิต)	455,400	24 โครงการ	18	6
2. การสร้างงานวิจัยและนวัตกรรมพัฒนาเศรษฐกิจ สังคมและ ชุมชน	101,000	2 โครงการ	1	1
3. การบริการวิชาการและสร้างสรรค์พื้นที่การเรียนรู้เพื่อความ เป็นอยู่ที่ดีทางสังคม	20,000	1 โครงการ	-	1
4. การส่งเสริมการทำนุบำรุงศิลปวัฒนธรรม เพื่อความเป็นไทยและ เอกลักษณ์ของชาติ	100,000	3 โครงการ	3	-
5. การพัฒนาระบบบริหารจัดการที่ทันสมัย มีประสิทธิภาพ โปร่งใส และมีธรรมาภิบาล	105,000	4 โครงการ	2	2
รวม	1,250,790	45	32	13

2.4 สรุปแผนปฏิบัติงานของคณะรัฐศาสตร์และสังคมศาสตร์ ประจำปีงบประมาณ พ.ศ.2569

ยุทธศาสตร์ที่ 1 การพัฒนากำลังคนให้ถึงพร้อมความรู้และทักษะในศตวรรษที่ 21 ที่สามารถพัฒนาเป็นต้นแบบของรัฐ - พัฒนนวัตกรรมเพื่อชุมชนสังคมได้											
ประเด็นยุทธศาสตร์/กลยุทธ์ คณะรัฐศาสตร์และสังคมศาสตร์	กลยุทธ์ของคณะ/ หน่วยงาน	ตัวชี้วัดกลยุทธ์ของ คณะ/หน่วยงาน (อ้างอิงจากตัวชี้วัด มหาวิทยาลัย)	โครงการ	ตัวชี้วัด ประสิทธิผล ของโครงการ (Outcome)	ผลการ ดำเนินงาน	เป้าหมาย (ร้อยละ ความสำเร็จ)	งบประมาณ (บาท)	ระยะเวลา การ ดำเนินงาน	โครงการ ตามแผน ยุทธศาสตร์	โครงการ ประจำ ของ หน่วยงาน	ผู้รับผิดชอบ
					68 (ถ้ามี)	69					
1.1 การเตรียมคนและเสริมสร้างศักยภาพคนให้มีสมรรถนะและทักษะแห่งอนาคต (ด้านการจัดการเรียนการสอน)											
ยุทธศาสตร์ที่ 1 การเตรียมคน และเสริมสร้างศักยภาพคนให้มี สมรรถนะและทักษะแห่งอนาคต	1.2.1 สร้างการ ออกแบบรายวิชาให้ เกิดการบูรณาการกับ หลากหลายภาคส่วน	จำนวนรายวิชาที่ บูรณาการกับ หลากหลายภาค ส่วนในเชิงรุก (Active Learning)	1.โครงการทวนสอบ ผลสัมฤทธิ์ทางการ เรียนของรายวิชาและ หลักสูตร	รายงานผลการ ทวนสอบ และมี ข้อเสนอแนะ เพื่อนำไป ปรับปรุง	-	80	10,000	สิงหาคม 69		/	ผู้ช่วยคณบดี
ยุทธศาสตร์ที่ 1 การเตรียมคน และเสริมสร้างศักยภาพคนให้มี สมรรถนะและทักษะแห่งอนาคต	1.2.1 สร้างการ ออกแบบรายวิชาให้ เกิดการบูรณาการกับ หลากหลายภาคส่วน	จำนวนรายวิชาที่ บูรณาการกับ หลากหลายภาค ส่วนในเชิงรุก (Active Learning)	2.โครงการปรับปรุง หลักสูตรระดับ ปริญญาตรีและ บัณฑิตศึกษา	หลักสูตรได้รับ การปรับปรุง และผ่านความ เห็นชอบตาม เกณฑ์ สกอ./ สทศ.	-	ร้อยละ 80 ของหลักสูตร ที่อยู่ในรอบ ปรับปรุง 5 ปี ได้รับการ อนุมัติ	40,000	ตุลาคม 68 - กันยายน 69		/	รองคณบดี
ยุทธศาสตร์ที่ 1 การเตรียมคน และเสริมสร้างศักยภาพคนให้มี สมรรถนะและทักษะแห่งอนาคต	1.2.1 สร้างการ ออกแบบรายวิชาให้ เกิดการบูรณาการกับ หลากหลายภาคส่วน	จำนวนรายวิชาที่ บูรณาการกับ หลากหลายภาค ส่วนในเชิงรุก (Active Learning)	3.โครงการปรับปรุง หลักสูตรรัฐ ประศาสนศาสตร์ บัณฑิต 2570	หลักสูตรได้รับ การปรับปรุง ตามเกณฑ์ สกอ./สทศ.	-	ร้อยละ 80 ของหลักสูตร ที่อยู่ในรอบ ปรับปรุง 5 ปี ได้รับการ ปรับปรุง	13,600	มีนาคม 69		/	หลักสูตร ร.ป.บ.

ยุทธศาสตร์ที่ 1 การพัฒนากำลังคนให้ถึงพร้อมความรู้และทักษะในศตวรรษที่ 21 ที่สามารถพัฒนาเป็นต้นแบบของรัฐ - พัฒนนวัตกรรมเพื่อชุมชนสังคมได้											
ประเด็นยุทธศาสตร์/กลยุทธ์ คณะรัฐศาสตร์และสังคมศาสตร์	กลยุทธ์ของคณะ/ หน่วยงาน	ตัวชี้วัดกลยุทธ์ของ คณะ/หน่วยงาน (อ้างอิงจากตัวชี้วัด มหาวิทยาลัย)	โครงการ	ตัวชี้วัด ประสิทธิผล ของโครงการ (Outcome)	ผลการ ดำเนินงาน	เป้าหมาย (ร้อยละ ความสำเร็จ)	งบประมาณ (บาท)	ระยะเวลา การ ดำเนินงาน	โครงการ ตามแผน ยุทธศาสตร์	โครงการ ประจำ ของ หน่วยงาน	ผู้รับผิดชอบ
					68 (ถ้ามี)	69					
ยุทธศาสตร์ที่ 1 การเตรียมคน และเสริมสร้างศักยภาพคนให้มี สมรรถนะและทักษะแห่งอนาคต	1.2.1 สร้างการ ออกแบบรายวิชาให้ เกิดการบูรณาการกับ หลากหลายภาคส่วน	จำนวนรายวิชาที่ บูรณาการกับ หลากหลายภาค ส่วนในเชิงรุก (Active Learning)	4.โครงการปรับปรุง หลักสูตรรัฐ ประศาสนศาสตร์ มหาบัณฑิต สาขาวิชานโยบาย สาธารณะ	หลักสูตรได้รับ การปรับปรุง ตามเกณฑ์ สกอ./สกศ.	-	ร้อยละ 80 ของหลักสูตร ที่อยู่ในรอบ ปรับปรุง 5 ปี ได้รับการ ปรับปรุง	7,000	มีนาคม 69	/		หลักสูตร ร.บ.ม.
ยุทธศาสตร์ที่ 1 การเตรียมคน และเสริมสร้างศักยภาพคนให้มี สมรรถนะและทักษะแห่งอนาคต	1.2.1 สร้างการ ออกแบบรายวิชาให้ เกิดการบูรณาการกับ หลากหลายภาคส่วน	จำนวนรายวิชาที่ บูรณาการกับ หลากหลายภาค ส่วนในเชิงรุก (Active Learning)	5.โครงการปรับปรุง หลักสูตรศิลปศาสตร บัณฑิต (พัฒนา สังคม) กศ.บ. (ครู สังคม)	แผนการ ปรับปรุง หลักสูตรศิลปศา สตรบัณฑิต (พัฒนาสังคม) กศ.บ. (ครู สังคม)	80	≥80	25,830	พฤษภาคม 69	/		หลักสูตร ศศ.บ.
ยุทธศาสตร์ที่ 1 การเตรียมคน และเสริมสร้างศักยภาพคนให้มี สมรรถนะและทักษะแห่งอนาคต	1.2.1 สร้างการ ออกแบบรายวิชาให้ เกิดการบูรณาการกับ หลากหลายภาคส่วน		6.โครงการทบทวนและ จัดทำแผน ยุทธศาสตร์หลักสูตร ศิลปศาสตรบัณฑิต (พัฒนาสังคม)	แผนยุทธศาสตร์ หลักสูตรศิลปศา สตรบัณฑิต (พัฒนาสังคม)	80	≥80	4,500	เมษายน 69	/		หลักสูตร ศศ.บ.
ยุทธศาสตร์ที่ 1 การเตรียมคน และเสริมสร้างศักยภาพคนให้มี สมรรถนะและทักษะแห่งอนาคต	1.2.1 สร้างการ ออกแบบรายวิชาให้ เกิดการบูรณาการกับ หลากหลายภาคส่วน		7.โครงการศึกษา ดูงาน ทบทวน ถอดบทเรียน และ พัฒนาแผน	แผนพัฒนาคณะ รัฐศาสตร์และ สังคมศาสตร์	-	≥80	270,000	พฤษภาคม 69	/		รองคณบดีฝ่าย ยุทธศาสตร์ นวัตกรรม

ยุทธศาสตร์ที่ 1 การพัฒนากำลังคนให้ถึงพร้อมความรู้และทักษะในศตวรรษที่ 21 ที่สามารถพัฒนาเป็นต้นแบบของรัฐ - พัฒนนวัตกรรมเพื่อชุมชนสังคมได้											
ประเด็นยุทธศาสตร์/กลยุทธ์ คณะรัฐศาสตร์และสังคมศาสตร์	กลยุทธ์ของคณะ/ หน่วยงาน	ตัวชี้วัดกลยุทธ์ของ คณะ/หน่วยงาน (อ้างอิงจากตัวชี้วัด มหาวิทยาลัย)	โครงการ	ตัวชี้วัด ประสิทธิผล ของโครงการ (Outcome)	ผลการ ดำเนินงาน	เป้าหมาย (ร้อยละ ความสำเร็จ)	งบประมาณ (บาท)	ระยะเวลา การ ดำเนินงาน	โครงการ ตามแผน ยุทธศาสตร์	โครงการ ประจำ ของ หน่วยงาน	ผู้รับผิดชอบ
					68 (ถ้ามี)	69					
			ยุทธศาสตร์การ พัฒนาคณะรัฐศาสตร์ และสังคมศาสตร์								
ยุทธศาสตร์ที่ 1 การเตรียมคน และเสริมสร้างศักยภาพคนให้มี สมรรถนะและทักษะแห่งอนาคต	1.2.1 สร้างการ ออกแบบรายวิชาให้ เกิดการบูรณาการกับ หลากหลายภาคส่วน		8.โครงการพัฒนา ศักยภาพบุคลากร สายสนับสนุนคณะ รัฐศาสตร์และ สังคมศาสตร์	บุคลากรสาย สนับสนุนมี สมรรถนะและ ทักษะที่ สอดคล้องกับ ภารกิจและ เกณฑ์การ ประเมินผล	80	≥80	20,160	พ.ค.67	/		รักษาการแทน หัวหน้า สำนักงาน
ยุทธศาสตร์ที่ 1 การเตรียมคน และเสริมสร้างศักยภาพคนให้มี สมรรถนะและทักษะแห่งอนาคต	1.2.1 สร้างการ ออกแบบรายวิชาให้ เกิดการบูรณาการกับ หลากหลายภาคส่วน	- จำนวนผลงาน วิชาการ	9.โครงการพัฒนา ผลงานวิชาการและ อาจารย์มืออาชีพ	อาจารย์มีทักษะ และองค์ความรู้ ด้านการทำ วิจัย/ เขียน ผลงานตีพิมพ์ใน วารสารวิชาการ และมีการ พัฒนาตนสู่การ เป็นอาจารย์มือ อาชีพ	80	≥80	10,000	มิถุนายน 69		/	ผู้ช่วยคณบดี

ยุทธศาสตร์ที่ 1 การพัฒนากำลังคนให้ถึงพร้อมความรู้และทักษะในศตวรรษที่ 21 ที่สามารถพัฒนาเป็นต้นแบบของรัฐ - พัฒนนวัตกรรมเพื่อชุมชนสังคมได้											
ประเด็นยุทธศาสตร์/กลยุทธ์ คณะรัฐศาสตร์และสังคมศาสตร์	กลยุทธ์ของคณะ/ หน่วยงาน	ตัวชี้วัดกลยุทธ์ของ คณะ/หน่วยงาน (อ้างอิงจากตัวชี้วัด มหาวิทยาลัย)	โครงการ	ตัวชี้วัด ประสิทธิผล ของโครงการ (Outcome)	ผลการ ดำเนินงาน	เป้าหมาย (ร้อยละ ความสำเร็จ)	งบประมาณ (บาท)	ระยะเวลา การ ดำเนินงาน	โครงการ ตามแผน ยุทธศาสตร์	โครงการ ประจำ ของ หน่วยงาน	ผู้รับผิดชอบ
					68 (ถ้ามี)	69					
ยุทธศาสตร์ที่ 1 การเตรียมคน และเสริมสร้างศักยภาพคนให้มี สมรรถนะและทักษะแห่งอนาคต	1.2.1 สร้างการ ออกแบบรายวิชาให้ เกิดการบูรณาการกับ หลากหลายภาคส่วน		10.โครงการสัมมนา ยุทธศาสตร์และการ ปรับปรุงหลักสูตร รัฐศาสตรบัณฑิต	แผนยุทธศาสตร์ และการ ปรับปรุง หลักสูตร รัฐศาสตร บัณฑิต	80	≥80	60,000	เมษายน 69	/		หลักสูตร ร.บ.
ยุทธศาสตร์ที่ 1 การเตรียมคน และเสริมสร้างศักยภาพคนให้มี สมรรถนะและทักษะแห่งอนาคต	1.2.1 สร้างการ ออกแบบรายวิชาให้ เกิดการบูรณาการกับ หลากหลายภาคส่วน	- จำนวนรายวิชาที่ บูรณาการกับ หลากหลายภาค ส่วนในเชิงรุก (Active Learning)	11.โครงการสำรวจ ความต้องการของผู้มี ส่วนได้ส่วนเสียของ หลักสูตรรัฐศาสตร บัณฑิต	รายวิชาภายใน หลักสูตร	-	≥80	8,300	เมษายน 69	/		หลักสูตร ร.บ.
รวมงบประมาณ							469,390				

ประเด็นยุทธศาสตร์/กลยุทธ์ คณะรัฐศาสตร์และ สังคมศาสตร์	กลยุทธ์ของคณะ/ หน่วยงาน	ตัวชี้วัดกลยุทธ์ ของคณะ/ หน่วยงาน (อ้างอิงจาก ตัวชี้วัด มหาวิทยาลัย)	โครงการ	ตัวชี้วัด ประสิทธิผลของ โครงการ (Outcome)	ผลการ ดำเนินงาน	เป้าหมาย	งบประมาณ (บาท)	ระยะเวลา การ ดำเนินงาน	โครงการ ตามแผน ยุทธศาสตร์	โครงการ ประจำ ของ หน่วยงาน	ผู้รับผิดชอบ
					68 (ถ้ามี)	69					
1.1 การเตรียมคนและเสริมสร้างศักยภาพคนให้มีสมรรถนะและทักษะแห่งอนาคต (ด้านคุณภาพนิสิต)											
ยุทธศาสตร์ที่ 1 การเตรียม คนและเสริมสร้างศักยภาพ คนให้มีสมรรถนะและทักษะ แห่งอนาคต	1.1.1 ส่งเสริมการ พัฒนาอัตลักษณ์ของ บุคลากรและนิสิต โดยใช้ นวัตกรรมการจัดการ เรียนการสอน และ/หรือ ชุมชนเป็นฐานสู่การ ส่งเสริมความเป็นรัฐพัฒน์ นวัตกรรม		1.โครงการ BMI & กีฬาบุคลากร	บุคลากรมีสุขภาพดี ขึ้น ร่วมกิจกรรม ออกกำลังกาย สม่ำเสมอ มี BMI อยู่ในเกณฑ์ เหมาะสมขึ้น	-	80% ของ บุคลากรเข้า ร่วม	15,000	มกราคม 69		/	รองคณบดี (ด้านกิจกรรม นิสิตและ ทำนุบำรุง ศิลปวัฒนธรรม)
ยุทธศาสตร์ที่ 1 การเตรียม คนและเสริมสร้างศักยภาพ คนให้มีสมรรถนะและทักษะ แห่งอนาคต	1.1.1 ส่งเสริมการ พัฒนาอัตลักษณ์ของ บุคลากรและนิสิต โดยใช้ นวัตกรรมการจัดการ เรียนการสอน และ/หรือ ชุมชนเป็นฐานสู่การ ส่งเสริมความเป็นรัฐพัฒน์ นวัตกรรม	- นิสิตมีทักษะที่ สำคัญ เช่น 5C+	2.โครงการน้องยินดี พี่รับปริญญา	ฐานข้อมูลศิษย์เก่า บัณฑิตเข้าร่วม และมีความพึง พอใจ	80	>80	100,000	กุมภาพันธ์ 69		/	รองคณบดีฝ่าย นวัตกรรม วิชาการ

ประเด็นยุทธศาสตร์/กลยุทธ์ คณะรัฐศาสตร์และ สังคมศาสตร์	กลยุทธ์ของคณะ/ หน่วยงาน	ตัวชี้วัดกลยุทธ์ ของคณะ/ หน่วยงาน (อ้างอิงจาก ตัวชี้วัด มหาวิทยาลัย)	โครงการ	ตัวชี้วัด ประสิทธิผลของ โครงการ (Outcome)	ผลการ ดำเนินงาน	เป้าหมาย	งบประมาณ (บาท)	ระยะเวลา การ ดำเนินงาน	โครงการ ตามแผน ยุทธศาสตร์	โครงการ ประจำ ของ หน่วยงาน	ผู้รับผิดชอบ
					68 (ถ้ามี)	69					
ยุทธศาสตร์ที่ 1 การเตรียม คนและเสริมสร้างศักยภาพ คนให้มีสมรรถนะและทักษะ แห่งอนาคต	1.1.1 ส่งเสริมการ พัฒนาอัตลักษณ์ของ บุคลากรและนิสิต โดยใช้ นวัตกรรมการจัดการ เรียนการสอน และ/หรือ ชุมชนเป็นฐานสู่การ ส่งเสริมความเป็นรัฐพัฒน์ นวัตกรรม	- นิสิตมีทักษะที่ สำคัญ เช่น 5C+	3.โครงการปฐมนิเทศ นิสิตก่อนฝึกงาน / สหกิจศึกษาประจำปี การศึกษา 2569	นิสิตมีความพร้อม ก่อนออกฝึกงาน และนิสิตมีทักษะที่ สำคัญ เช่น 5C+	80	≥80	20,000	กันยายน 69		/	รองคณบดีฝ่าย นวัตกรรม วิชาการ
ยุทธศาสตร์ที่ 1 การเตรียม คนและเสริมสร้างศักยภาพ คนให้มีสมรรถนะและทักษะ แห่งอนาคต	1.1.1 ส่งเสริมการ พัฒนาอัตลักษณ์ของ บุคลากรและนิสิต โดยใช้ นวัตกรรมการจัดการ เรียนการสอน และ/หรือ ชุมชนเป็นฐานสู่การ ส่งเสริมความเป็นรัฐพัฒน์ นวัตกรรม	- นิสิตมีทักษะ ที่สำคัญ เช่น 5C+	4.โครงการปฐมนิเทศ นิสิตใหม่ ประจำปี การศึกษา 2569	นิสิตใหม่รับรู้ข้อมูล สำคัญและปรับตัว ได้	80	≥80	40,000	มิถุนายน 69		/	รองคณบดีฝ่าย นวัตกรรม วิชาการ
ยุทธศาสตร์ที่ 1 การเตรียม คนและเสริมสร้างศักยภาพ คนให้มีสมรรถนะและทักษะ แห่งอนาคต	1.1.1 ส่งเสริมการ พัฒนาอัตลักษณ์ของ บุคลากรและนิสิต โดยใช้ นวัตกรรมการจัดการ เรียนการสอน และ/หรือ ชุมชนเป็นฐานสู่การ	- นิสิตมีทักษะที่ สำคัญ เช่น 5C+	5.โครงการปัจฉิม นิเทศนิสิต ประจำปี การศึกษา 2567	นิสิตได้รับความรู้ และคำแนะนำที่ จำเป็นต่อการ ทำงานและการ ปรับตัวหลังสำเร็จ การศึกษา	80	≥80	20,000	มีนาคม 69		/	รองคณบดีฝ่าย นวัตกรรม วิชาการ

ประเด็นยุทธศาสตร์/กลยุทธ์ คณะรัฐศาสตร์และ สังคมศาสตร์	กลยุทธ์ของคณะ/ หน่วยงาน	ตัวชี้วัดกลยุทธ์ ของคณะ/ หน่วยงาน (อ้างอิงจาก ตัวชี้วัด มหาวิทยาลัย)	โครงการ	ตัวชี้วัด ประสิทธิผลของ โครงการ (Outcome)	ผลการ ดำเนินงาน	เป้าหมาย	งบประมาณ (บาท)	ระยะเวลา การ ดำเนินงาน	โครงการ ตามแผน ยุทธศาสตร์	โครงการ ประจำ ของ หน่วยงาน	ผู้รับผิดชอบ
					68 (ถ้ามี)	69					
	ส่งเสริมความเป็นรัฐพัฒน์ นวัตกรรม										
ยุทธศาสตร์ที่ 1 การเตรียม คนและเสริมสร้างศักยภาพ คนให้มีสมรรถนะและทักษะ แห่งอนาคต	1.1.1 ส่งเสริมการ พัฒนาอัตลักษณ์ของ บุคลากรและนิสิต โดยใช้ นวัตกรรมการจัดการ เรียนการสอน และ/หรือ ชุมชนเป็นฐานสู่การ ส่งเสริมความเป็นรัฐพัฒน์ นวัตกรรม	- นิสิตมีทักษะที่ สำคัญ เช่น 5C+	6.โครงการ Bye'niors	ฐานข้อมูลศิษย์เก่า	80	≥80	20,000	กุมภาพันธ์ 69	/		รองคณบดีฝ่าย นวัตกรรม วิชาการ
ยุทธศาสตร์ที่ 1 การเตรียม คนและเสริมสร้างศักยภาพ คนให้มีสมรรถนะและทักษะ แห่งอนาคต	1.1.1 ส่งเสริมการ พัฒนาอัตลักษณ์ของ บุคลากรและนิสิต โดยใช้ นวัตกรรมการจัดการ เรียนการสอน และ/หรือ ชุมชนเป็นฐานสู่การ ส่งเสริมความเป็นรัฐพัฒน์ นวัตกรรม	- นิสิตมีทักษะที่ สำคัญ เช่น 5C+	7.Happiness to SPSSteam (รับน้อง)	นิสิตมีทักษะที่ สำคัญ เช่น 5C+	80	≥80	40,000	มิถุนายน 69	/		รองคณบดี (ด้านกิจกรรม นิสิตและ ทำนุบำรุง ศิลปวัฒนธรรม)

ประเด็นยุทธศาสตร์/กลยุทธ์ คณะรัฐศาสตร์และ สังคมศาสตร์	กลยุทธ์ของคณะ/ หน่วยงาน	ตัวชี้วัดกลยุทธ์ ของคณะ/ หน่วยงาน (อ้างอิงจาก ตัวชี้วัด มหาวิทยาลัย)	โครงการ	ตัวชี้วัด ประสิทธิผลของ โครงการ (Outcome)	ผลการ ดำเนินงาน	เป้าหมาย	งบประมาณ (บาท)	ระยะเวลา การ ดำเนินงาน	โครงการ ตามแผน ยุทธศาสตร์	โครงการ ประจำ ของ หน่วยงาน	ผู้รับผิดชอบ
					68 (ถ้ามี)	69					
ยุทธศาสตร์ที่ 1 การเตรียม คนและเสริมสร้างศักยภาพ คนให้มีสมรรถนะและทักษะ แห่งอนาคต	1.1.1 ส่งเสริมการ พัฒนาอัตลักษณ์ของ บุคลากรและนิสิต โดยใช้ นวัตกรรมการจัดการ เรียนการสอน และ/หรือ ชุมชนเป็นฐานสู่การ ส่งเสริมความเป็นรัฐพัฒน์ นวัตกรรม	- นิสิตมีทักษะที่ สำคัญ เช่น 5C+	8.โครงการ SPSS Sports Games	นิสิตมีทักษะที่ สำคัญ เช่น 5C+	80	≥80	30,000	ธันวาคม 68	/		รองคณบดี (ด้านกิจกรรม นิสิตและ ทำนุบำรุง ศิลปวัฒนธรรม)
ยุทธศาสตร์ที่ 1 การเตรียม คนและเสริมสร้างศักยภาพ คนให้มีสมรรถนะและทักษะ แห่งอนาคต	1.1.1 ส่งเสริมการ พัฒนาอัตลักษณ์ของ บุคลากรและนิสิต โดยใช้ นวัตกรรมการจัดการ เรียนการสอน และ/หรือ ชุมชนเป็นฐานสู่การ ส่งเสริมความเป็นรัฐพัฒน์ นวัตกรรม	- นิสิตมีทักษะที่ สำคัญ เช่น 5C+	9.โครงการ SPSS UP Skill the SPSS's Leaders	นิสิตมีทักษะที่ สำคัญ เช่น 5C+	80	≥80	30,000	กรกฎาคม 69	/		รองคณบดี (ด้านกิจกรรม นิสิตและ ทำนุบำรุง ศิลปวัฒนธรรม)
ยุทธศาสตร์ที่ 1 การเตรียม คนและเสริมสร้างศักยภาพ คนให้มีสมรรถนะและทักษะ แห่งอนาคต	1.1.1 ส่งเสริมการ พัฒนาอัตลักษณ์ของ บุคลากรและนิสิต โดยใช้ นวัตกรรมการจัดการ เรียนการสอน และ/หรือ ชุมชนเป็นฐานสู่การ	- นิสิตมีทักษะที่ สำคัญ เช่น 5C+	10.โครงการ Voice จากนิสิต SPSS	- นิสิตมีทักษะที่ สำคัญ เช่น 5C+	80	≥80	5,000	พฤศจิกายน 68	/		รองคณบดี (ด้านกิจกรรม นิสิตและ ทำนุบำรุง ศิลปวัฒนธรรม)

ประเด็นยุทธศาสตร์/กลยุทธ์ คณะรัฐศาสตร์และ สังคมศาสตร์	กลยุทธ์ของคณะ/ หน่วยงาน	ตัวชี้วัดกลยุทธ์ ของคณะ/ หน่วยงาน (อ้างอิงจาก ตัวชี้วัด มหาวิทยาลัย)	โครงการ	ตัวชี้วัด ประสิทธิผลของ โครงการ (Outcome)	ผลการ ดำเนินงาน	เป้าหมาย	งบประมาณ (บาท)	ระยะเวลา การ ดำเนินงาน	โครงการ ตามแผน ยุทธศาสตร์	โครงการ ประจำ ของ หน่วยงาน	ผู้รับผิดชอบ
					68 (ถ้ามี)	69					
	ส่งเสริมความเป็นรัฐพัฒน์ นวัตกรรม										
ยุทธศาสตร์ที่ 1 การเตรียม คนและเสริมสร้างศักยภาพ คนให้มีสมรรถนะและทักษะ แห่งอนาคต	1.1.1 ส่งเสริมการ พัฒนาอัตลักษณ์ของ บุคลากรและนิสิต โดยใช้ นวัตกรรมการจัดการ เรียนการสอน และ/หรือ ชุมชนเป็นฐานสู่การ ส่งเสริมความเป็นรัฐพัฒน์ นวัตกรรม	- นิสิตมีทักษะที่ สำคัญ เช่น 5C+	11.โครงการ เครือข่ายศิษย์เก่า	ริเริ่มสร้างเครือข่าย ศิษย์เก่าสัมพันธ์	-	≥25	-	กุมภาพันธ์ 69		/	รองคณบดี (ด้านกิจกรรม นิสิตและ ทำนุบำรุง ศิลปวัฒนธรรม)
ยุทธศาสตร์ที่ 1 การเตรียม คนและเสริมสร้างศักยภาพ คนให้มีสมรรถนะและทักษะ แห่งอนาคต	1.1.1 ส่งเสริมการ พัฒนาอัตลักษณ์ของ บุคลากรและนิสิต โดยใช้ นวัตกรรมการจัดการ เรียนการสอน และ/หรือ ชุมชนเป็นฐานสู่การ ส่งเสริมความเป็นรัฐพัฒน์ นวัตกรรม	- นิสิตมีทักษะที่ สำคัญ เช่น 5C+	12.โครงการ พัฒนาการมีส่วนร่วม กลุ่มกิจกรรมนิสิต ระดับหลักสูตรและ สโมสรนิสิต SPSS	นิสิตมีทักษะที่ สำคัญ เช่น 5C+	80	≥80	25,000	สิงหาคม 69		/	รองคณบดี (ด้านกิจกรรม นิสิตและ ทำนุบำรุง ศิลปวัฒนธรรม)
ยุทธศาสตร์ที่ 1 การเตรียม คนและเสริมสร้างศักยภาพ คนให้มีสมรรถนะและทักษะ แห่งอนาคต	1.1.1 ส่งเสริมการ พัฒนาอัตลักษณ์ของ บุคลากรและนิสิต โดยใช้ นวัตกรรมการจัดการ	- นิสิตมีทักษะที่ สำคัญ เช่น 5C+	13.โครงการงานบุญ เดือนสิงห์	พื้นที่แห่งการเรียนรู้ ของคณะสำหรับ การยกระดับและ	80	≥80	12,500	สิงหาคม 69	/		หลักสูตร ร.บ.

ประเด็นยุทธศาสตร์/กลยุทธ์ คณะรัฐศาสตร์และ สังคมศาสตร์	กลยุทธ์ของคณะ/ หน่วยงาน	ตัวชี้วัดกลยุทธ์ ของคณะ/ หน่วยงาน (อ้างอิงจาก ตัวชี้วัด มหาวิทยาลัย)	โครงการ	ตัวชี้วัด ประสิทธิผลของ โครงการ (Outcome)	ผลการ ดำเนินงาน	เป้าหมาย	งบประมาณ (บาท)	ระยะเวลา การ ดำเนินงาน	โครงการ ตามแผน ยุทธศาสตร์	โครงการ ประจำ ของ หน่วยงาน	ผู้รับผิดชอบ
					68 (ถ้ามี)	69					
	เรียนการสอน และ/หรือ ชุมชนเป็นฐานสู่การ ส่งเสริมความเป็นรัฐพัฒน์ นวัตกรรม			ต่อยอดองค์ความรู้ ด้านรัฐศาสตร์							
ยุทธศาสตร์ที่ 1 การเตรียม คนและเสริมสร้างศักยภาพ คนให้มีสมรรถนะและทักษะ แห่งอนาคต	1.1.1 ส่งเสริมการ พัฒนาอัตลักษณ์ของ บุคลากรและนิสิต โดยใช้ นวัตกรรมการจัดการ เรียนการสอน และ/หรือ ชุมชนเป็นฐานสู่การ ส่งเสริมความเป็นรัฐพัฒน์ นวัตกรรม	- นิสิตมีทักษะที่ สำคัญ เช่น 5C+	14.โครงการค่ายสิงห์ อาสา	มีพื้นที่แห่งการ เรียนรู้ของคณะ สำหรับการ ยกระดับและต่อ ยอดองค์ความรู้ทาง รัฐศาสตร์	80	≥80	12,500	พฤศจิกายน 68	/		หลักสูตร ร.บ.
ยุทธศาสตร์ที่ 1 การเตรียม คนและเสริมสร้างศักยภาพ คนให้มีสมรรถนะและทักษะ แห่งอนาคต	1.1.1 ส่งเสริมการ พัฒนาอัตลักษณ์ของ บุคลากรและนิสิต โดยใช้ นวัตกรรมการจัดการ เรียนการสอน และ/หรือ ชุมชนเป็นฐานสู่การ ส่งเสริมความเป็นรัฐพัฒน์ นวัตกรรม	- นิสิตมีทักษะที่ สำคัญ เช่น 5C+	15.โครงการอัต ลักษณ์สิงห์ 1 : In- dependent	นิสิตมีทักษะที่ สำคัญ เช่น 5C+	80	≥80	10,000	มิถุนายน 69	/		หลักสูตร ร.บ.

ประเด็นยุทธศาสตร์/กลยุทธ์ คณะรัฐศาสตร์และ สังคมศาสตร์	กลยุทธ์ของคณะ/ หน่วยงาน	ตัวชี้วัดกลยุทธ์ ของคณะ/ หน่วยงาน (อ้างอิงจาก ตัวชี้วัด มหาวิทยาลัย)	โครงการ	ตัวชี้วัด ประสิทธิผลของ โครงการ (Outcome)	ผลการ ดำเนินงาน	เป้าหมาย	งบประมาณ (บาท)	ระยะเวลา การ ดำเนินงาน	โครงการ ตามแผน ยุทธศาสตร์	โครงการ ประจำ ของ หน่วยงาน	ผู้รับผิดชอบ
					68 (ถ้ามี)	69					
ยุทธศาสตร์ที่ 1 การเตรียม คนและเสริมสร้างศักยภาพ คนให้มีสมรรถนะและทักษะ แห่งอนาคต	1.1.1 ส่งเสริมการ พัฒนาอัตลักษณ์ของ บุคลากรและนิสิต โดยใช้ นวัตกรรมการจัดการ เรียนการสอน และ/หรือ ชุมชนเป็นฐานสู่การ ส่งเสริมความเป็นรัฐพัฒน์ นวัตกรรม	- นิสิตมีทักษะที่ สำคัญ เช่น 5C+	16.โครงการอัต ลักษณ์สิ่ง 2 : Criti- cal	นิสิตมีทักษะที่ สำคัญ เช่น 5C+	80	≥80	10,000	สิงหาคม 69	/		หลักสูตร ร.บ.
ยุทธศาสตร์ที่ 1 การเตรียม คนและเสริมสร้างศักยภาพ คนให้มีสมรรถนะและทักษะ แห่งอนาคต	1.1.1 ส่งเสริมการ พัฒนาอัตลักษณ์ของ บุคลากรและนิสิต โดยใช้ นวัตกรรมการจัดการ เรียนการสอน และ/หรือ ชุมชนเป็นฐานสู่การ ส่งเสริมความเป็นรัฐพัฒน์ นวัตกรรม	- นิสิตมีทักษะที่ สำคัญ เช่น 5C+	17.โครงการอัต ลักษณ์สิ่ง 3 : Cre- ative	นิสิตมีทักษะที่ สำคัญ เช่น 5C+	80	≥80	15,000	สิงหาคม 69	/		หลักสูตร ร.บ.
ยุทธศาสตร์ที่ 1 การเตรียม คนและเสริมสร้างศักยภาพ คนให้มีสมรรถนะและทักษะ แห่งอนาคต	1.1.1 ส่งเสริมการ พัฒนาอัตลักษณ์ของ บุคลากรและนิสิต โดยใช้ นวัตกรรมการจัดการ เรียนการสอน และ/หรือ ชุมชนเป็นฐานสู่การ	- นิสิตมีทักษะที่ สำคัญ เช่น 5C+	18.โครงการอัต ลักษณ์สิ่ง 4 : Unique	นิสิตมีทักษะที่ สำคัญ เช่น 5C+	80	≥80	15,000	สิงหาคม 69	/		หลักสูตร ร.บ.

ประเด็นยุทธศาสตร์/กลยุทธ์ คณะรัฐศาสตร์และ สังคมศาสตร์	กลยุทธ์ของคณะ/ หน่วยงาน	ตัวชี้วัดกลยุทธ์ ของคณะ/ หน่วยงาน (อ้างอิงจาก ตัวชี้วัด มหาวิทยาลัย)	โครงการ	ตัวชี้วัด ประสิทธิผลของ โครงการ (Outcome)	ผลการ ดำเนินงาน	เป้าหมาย	งบประมาณ (บาท)	ระยะเวลา การ ดำเนินงาน	โครงการ ตามแผน ยุทธศาสตร์	โครงการ ประจำ ของ หน่วยงาน	ผู้รับผิดชอบ
					68 (ถ้ามี)	69					
	ส่งเสริมความเป็นรัฐพัฒน์ นวัตกรรม										
ยุทธศาสตร์ที่ 1 การเตรียม คนและเสริมสร้างศักยภาพ คนให้มีสมรรถนะและทักษะ แห่งอนาคต	1.1.1 ส่งเสริมการ พัฒนาอัตลักษณ์ของ บุคลากรและนิสิต โดยใช้ นวัตกรรมการจัดการ เรียนการสอน และ/หรือ ชุมชนเป็นฐานสู่การ ส่งเสริมความเป็นรัฐพัฒน์ นวัตกรรม	- นิสิตมีทักษะ การจับประเด็น และสรุปความ เชิงวิชาการ	19.โครงการการ พัฒนาทักษะนิสิตเชิง ปฏิบัติการในการ เขียนผลงานทาง วิชาการ	1. นิสิตมีทักษะที่ สำคัญ เช่น 5C+ 2. นิสิตมีทักษะการ จับประเด็นและ สรุปความเชิง วิชาการ	80	≥80	3,000	มกราคม 69	/		หลักสูตร รป.ม.
ยุทธศาสตร์ที่ 1 การเตรียม คนและเสริมสร้างศักยภาพ คนให้มีสมรรถนะและทักษะ แห่งอนาคต	1.1.1 ส่งเสริมการ พัฒนาอัตลักษณ์ของ บุคลากรและนิสิต โดยใช้ นวัตกรรมการจัดการ เรียนการสอน และ/หรือ ชุมชนเป็นฐานสู่การ ส่งเสริมความเป็นรัฐพัฒน์ นวัตกรรม	- นิสิตมีทักษะที่ สำคัญ เช่น 5C+	20.โครงการค่าย สร้างนักพัฒน์นวัตกรรม เพื่อชุมชน	มีพื้นที่แห่งการ เรียนรู้ของคณะ สำหรับการ ยกระดับและต่อ ยอดองค์ความรู้ทาง สังคมศาสตร์	80	≥80	18,000	มกราคม 69	/		หลักสูตร ศศ.บ.

ประเด็นยุทธศาสตร์/กลยุทธ์ คณะรัฐศาสตร์และ สังคมศาสตร์	กลยุทธ์ของคณะ/ หน่วยงาน	ตัวชี้วัดกลยุทธ์ ของคณะ/ หน่วยงาน (อ้างอิงจาก ตัวชี้วัด มหาวิทยาลัย)	โครงการ	ตัวชี้วัด ประสิทธิผลของ โครงการ (Outcome)	ผลการ ดำเนินงาน	เป้าหมาย	งบประมาณ (บาท)	ระยะเวลา การ ดำเนินงาน	โครงการ ตามแผน ยุทธศาสตร์	โครงการ ประจำ ของ หน่วยงาน	ผู้รับผิดชอบ
					68 (ถ้ามี)	69					
ยุทธศาสตร์ที่ 1 การเตรียม คนและเสริมสร้างศักยภาพ คนให้มีสมรรถนะและทักษะ แห่งอนาคต	1.1.1 ส่งเสริมการ พัฒนาอัตลักษณ์ของ บุคลากรและนิสิต โดยใช้ นวัตกรรมการจัดการ เรียนการสอน และ/หรือ ชุมชนเป็นฐานสู่การ ส่งเสริมความเป็นรัฐพัฒน์ นวัตกรรม	- นิสิตมีทักษะที่ สำคัญ เช่น 5C+	21.โครงการศึกษาดู งานด้านนวัตกรรม นักพัฒนา	จำนวนผลงานด้าน นวัตกรรมรัฐพัฒน์	80	≥80	12,600	พฤศจิกายน 69	/		หลักสูตร ศศ.บ.
ยุทธศาสตร์ที่ 1 การเตรียม คนและเสริมสร้างศักยภาพ คนให้มีสมรรถนะและทักษะ แห่งอนาคต	1.1.1 ส่งเสริมการ พัฒนาอัตลักษณ์ของ บุคลากรและนิสิต โดยใช้ นวัตกรรมการจัดการ เรียนการสอน และ/หรือ ชุมชนเป็นฐานสู่การ ส่งเสริมความเป็นรัฐพัฒน์ นวัตกรรม	- นิสิตมีทักษะที่ สำคัญ เช่น 5C+	22.โครงการสัมมนา ฝึกงานและสหกิจ ศึกษา	นิสิตมีทักษะที่ สำคัญ เช่น 5C+	80	≥80	4,500	มีนาคม 69	/		หลักสูตร ศศ.บ.
ยุทธศาสตร์ที่ 1 การเตรียม คนและเสริมสร้างศักยภาพ คนให้มีสมรรถนะและทักษะ แห่งอนาคต	1.1.1 ส่งเสริมการ พัฒนาอัตลักษณ์ของ บุคลากรและนิสิต โดยใช้ นวัตกรรมการจัดการ เรียนการสอน และ/หรือ ชุมชนเป็นฐานสู่การ	- นิสิตมีทักษะที่ สำคัญ เช่น 5C+	23.โครงการประเมิน ระดับการบรรลุผล ลัพธ์การเรียนรู้ของ หลักสูตร รพ.บ. (PLO&YLO) สำหรับ นิสิตชั้นปีที่ 1-4	นิสิตมีทักษะที่ สำคัญ เช่น 5C+	80	≥80	16,000	มีนาคม 69	/		หลักสูตร รพ.บ.

ประเด็นยุทธศาสตร์/กลยุทธ์ คณะรัฐศาสตร์และ สังคมศาสตร์	กลยุทธ์ของคณะ/ หน่วยงาน	ตัวชี้วัดกลยุทธ์ ของคณะ/ หน่วยงาน (อ้างอิงจาก ตัวชี้วัด มหาวิทยาลัย)	โครงการ	ตัวชี้วัด ประสิทธิผลของ โครงการ (Outcome)	ผลการ ดำเนินงาน	เป้าหมาย	งบประมาณ (บาท)	ระยะเวลา การ ดำเนินงาน	โครงการ ตามแผน ยุทธศาสตร์	โครงการ ประจำ ของ หน่วยงาน	ผู้รับผิดชอบ
					68 (ถ้ามี)	69					
	ส่งเสริมความเป็นรัฐพัฒน์ นวัตกรรม										
ยุทธศาสตร์ที่ 1 การเตรียม คนและเสริมสร้างศักยภาพ คนให้มีสมรรถนะและทักษะ แห่งอนาคต	1.1.1 ส่งเสริมการ พัฒนาอัตลักษณ์ของ บุคลากรและนิสิต โดยใช้ นวัตกรรมการจัดการ เรียนการสอน และ/หรือ ชุมชนเป็นฐานสู่การ ส่งเสริมความเป็นรัฐพัฒน์ นวัตกรรม	นิสิตมีทักษะการ จับประเด็นและ สรุปความเชิง วิชาการ	24.โครงการพัฒนา ทักษะการเรียนรู้ของ นิสิตชั้นปีที่ 3	นิสิตมีทักษะที่ สำคัญ เช่น 5C+	80	≥80	16,800	สิงหาคม 69	/		หลักสูตร ร.บ.บ.
รวมงบประมาณ							455,400				

ยุทธศาสตร์ที่ 2 การเชื่อมโยง/บูรณาการงานวิจัยรัฐ-สังคมศาสตร์กับการพัฒนานวัตกรรมเศรษฐกิจการเมืองและสังคม											
ประเด็นยุทธศาสตร์/ กลยุทธ์ คณะรัฐศาสตร์และ สังคมศาสตร์	กลยุทธ์ของคณะ/ หน่วยงาน	ตัวชี้วัดกลยุทธ์ ของคณะ/ หน่วยงาน (อ้างอิงจาก ตัวชี้วัด มหาวิทยาลัย)	โครงการ	ตัวชี้วัดประสิทธิผล ของโครงการ (Outcome)	ผลการ ดำเนินงาน	เป้าหมาย (ร้อยละ ความสำเร็จ)	งบประมาณ (บาท)	ระยะเวลา การ ดำเนินงาน	โครงการ ตามแผน ยุทธศาสตร์	โครงการ ประจำ ของ หน่วยงาน	ผู้รับผิดชอบ
					68 (ถ้ามี)	69					
ยุทธศาสตร์ที่ 2 การสร้าง งานวิจัยและนวัตกรรมพัฒนา เศรษฐกิจสังคมและชุมชน	2.1.1 สร้าง Research Learning Platform เพื่อพัฒนานวัตกรรม การเรียนรู้ด้านการวิจัย	สร้าง Re- search Learn- ing Platform เพื่อพัฒนา นวัตกรรมการ เรียนรู้ด้านการ วิจัย	1.โครงการส่งเสริม การนำเสนอผลงาน นิสิตและบุคลากร คณะรัฐศาสตร์และ สังคมศาสตร์ ครั้งที่ 1 และ ครั้งที่ 2 (แบ่งเป็น 2 โครงการ)	1. จำนวนผลงานทาง วิชาการของนิสิตและ บุคลากร 2. รางวัลการ ประกวด/แข่งขันทาง วิชาการระดับชาติ 3. พื้นที่แห่งการเรียนรู้ ของคณะสำหรับการ ยกระดับและต่อยอด องค์ความรู้ทาง รัฐศาสตร์และ สังคมศาสตร์	80	≥80	101,000	ธันวาคม 68 และ เมษายน 2569	/		รองคณบดีฝ่าย ยุทธศาสตร์ นวัตกรรม
ยุทธศาสตร์ที่ 2 การสร้าง งานวิจัยและนวัตกรรมพัฒนา เศรษฐกิจสังคมและชุมชน	2.2.1 จัดทำวารสาร ทางวิชาการของคณะฯ ให้มีคุณภาพเทียบเท่า มาตรฐาน TCI	- จำนวนวารสาร ทางวิชาการของ คณะฯ ให้มี คุณภาพ เทียบเท่า มาตรฐาน TCI	2.โครงการจัดทำ วารสาร SPSS ฉบับ นิสิตนักศึกษา	1. จำนวนวารสารทาง วิชาการของคณะฯ ให้ มีคุณภาพเทียบเท่า มาตรฐาน TCI 2. พื้นที่แห่งการเรียนรู้ ของคณะสำหรับการ ยกระดับและต่อยอด องค์ความรู้ทาง	80	≥80	-	กุมภาพันธ์ 69		/	รองคณบดีฝ่าย ยุทธศาสตร์ นวัตกรรม

ยุทธศาสตร์ที่ 3 การบริการวิชาการ และสร้างสรรค์พื้นที่การเรียนรู้เพื่อ ความเป็นอยู่ที่ดีทางสังคม	3.1.1 สร้างพื้นที่ แห่งการเรียนรู้ของ คณะสำหรับการ ยกระดับและต่อ ยอดองค์ความรู้ และการประยุกต์ ภูมิปัญญาชุมชน/ ท้องถิ่น	- จำนวนพื้นที่ แห่งการเรียนรู้ฯ	1 คณะ 1 SDG (การพัฒนางานดนตรี พื้นเมืองกลุ่มผู้สูงอายุ ตำบลแม่กา ห้วยเคียน)		บรรลุตัวชี้วัด กองบริหาร งานวิจัย ปี 68	บรรลุตัวชี้วัด กองบริหาร งานวิจัย ปี 68 (โครงการ ต่อเนื่อง)		ธันวาคม 67 - พฤศจิกายน 68	/		รองคณบดีฝ่าย ยุทธศาสตร์ นวัตกรรม
ยุทธศาสตร์ที่ 3 การบริการวิชาการ และสร้างสรรค์พื้นที่การเรียนรู้เพื่อ ความเป็นอยู่ที่ดีทางสังคม	3.1.2 พัฒนางองค์ ความรู้ของคณะให้ เป็นหลักสูตรระยะ สั้นเพื่อการเรียนรู้ ตลอดชีวิตในการ บริการทางวิชาการ เพื่อชุมชน/องค์กร ต่าง ๆ	จำนวนหลักสูตร Non degree	1.โครงการพัฒนา Non-Degree	1 หลักสูตร	-	1 หลักสูตร	20,000	มกราคม 69	/		ผู้ช่วยคณบดี
							20,000				

ยุทธศาสตร์ที่ 4 สร้างสรรค์และพัฒนากิจกรรมและอัตลักษณ์นิสิตเพื่อสืบสานความเป็นไทย และส่งเสริมคุณค่าสู่สากล											
ประเด็นยุทธศาสตร์/กลยุทธ์ คณะรัฐศาสตร์และสังคมศาสตร์	กลยุทธ์ของคณะ/ หน่วยงาน	ตัวชี้วัดกลยุทธ์ ของคณะ/ หน่วยงาน (อ้างอิงจาก ตัวชี้วัด มหาวิทยาลัย)	โครงการ	ตัวชี้วัด ประสิทธิผลของ โครงการ (Outcome)	ผลการ ดำเนินงาน	เป้าหมาย (ร้อยละ ความสำเร็จ)	งบประมาณ (บาท)	ระยะเวลา การ ดำเนินงาน	โครงการ ตามแผน ยุทธศาสตร์	โครงการ ประจำ ของ หน่วยงาน	ผู้รับผิดชอบ
					68 (ถ้ามี)	69					
ยุทธศาสตร์ที่ 4 การทำนุบำรุง ศิลปะ วัฒนธรรม เพื่อความเป็น ไทยและเอกลักษณ์ของชาติ	4.1.1 มุ่งบูรณาการ การสร้างผลงานเชิง วัฒนธรรม สร้างสรรค์ ร่วมกับ องค์กรทั้งภายใน และภายนอกคณะ	- จำนวนผลงาน เชิงวัฒนธรรม สร้างสรรค์ ร่วมกับ องค์กรทั้งภายใน และภายนอกคณะ	1.โครงการวันยี่เป็ง	จำนวนผลงานเชิง วัฒนธรรมสร้าง สรรค์ ร่วมกับ องค์กรทั้งภายใน และภายนอกคณะ	80	≥80	45,000	พฤศจิกายน 69	/		รองคณบดี (ด้านกิจกรรม นิสิตและ ทำนุบำรุง ศิลปวัฒนธรรม)
ยุทธศาสตร์ที่ 4 การทำนุบำรุง ศิลปะ วัฒนธรรม เพื่อความเป็น ไทยและเอกลักษณ์ของชาติ	4.1.1 มุ่งบูรณาการ การสร้างผลงานเชิง วัฒนธรรม สร้างสรรค์ ร่วมกับ องค์กรทั้งภายใน และภายนอกคณะ	- จำนวนผลงาน เชิงวัฒนธรรม สร้างสรรค์ ร่วมกับ องค์กรทั้งภายใน และภายนอกคณะ	2.โครงการไหว้ครู	สร้างพื้นที่แห่ง ความสัมพันธ์ ระหว่างศิษย์ อาจารย์ และ ส่งเสริม ศิลปวัฒนธรรมอันดี ตามวิสัยทัศน์	-	≥80	20,000	มิถุนายน 69	/		รองคณบดี (ด้านกิจกรรม นิสิตและ ทำนุบำรุง ศิลปวัฒนธรรม)
ยุทธศาสตร์ที่ 4 การทำนุบำรุง ศิลปะ วัฒนธรรม เพื่อความเป็น ไทยและเอกลักษณ์ของชาติ	4.2.1 สร้าง Learning Space สำหรับ การเรียนรู้ด้าน กิจกรรมพัฒนานิสิต	- จำนวน Learning Space สำหรับ การเรียนรู้ด้าน กิจกรรมพัฒนา นิสิต	3.โครงการทำนุบำรุง ศิลปวัฒนธรรมพื้น ถิ่นล้านนา	สร้างพื้นที่แห่งการ เรียนรู้ ศิลปวัฒนธรรมพื้น ถิ่นล้านนา	-	≥80	35,000	กรกฎาคม 69	/		รองคณบดี (ด้านกิจกรรม นิสิตและ ทำนุบำรุง ศิลปวัฒนธรรม)
รวมงบประมาณ							100,000				

ยุทธศาสตร์ที่ 5 บริหารจัดการอัจฉริยะอย่างมีส่วนร่วม เชื่อมมันต่อกัน และสร้างพลังของการสื่อสารสาธารณะ											
ประเด็นยุทธศาสตร์/ กลยุทธ์ คณะรัฐศาสตร์และ สังคมศาสตร์	กลยุทธ์ของคณะ/ หน่วยงาน	ตัวชี้วัดกลยุทธ์ ของคณะ/ หน่วยงาน (อ้างอิงจาก ตัวชี้วัด มหาวิทยาลัย)	โครงการ	ตัวชี้วัด ประสิทธิผลของ โครงการ (Outcome)	ผลการ ดำเนินงาน	เป้าหมาย (ร้อยละ ความสำเร็จ)	งบประมาณ (บาท)	ระยะเวลา การ ดำเนินงาน	โครงการ ตามแผน ยุทธศาสตร์	โครงการ ประจำ ของ หน่วยงาน	ผู้รับผิดชอบ
					68 (ถ้ามี)	69					
ยุทธศาสตร์ที่ 5 การพัฒนาระบบ บริหารจัดการ ที่ทันสมัย มีประสิทธิภาพโปร่งใส และ มีธรรมาภิบาลเพื่อความยั่งยืน	5.1.1 สร้างระบบ สนับสนุนการ วางแผนและการ ตัดสินใจสำหรับ ผู้บริหารด้วย Big Data		1.โครงการประเมิน EdPEX	คณะได้รับรายงาน ผลการประเมิน EdPEX และมี ข้อเสนอแนะเพื่อ ปรับปรุง	-	ร้อยละ 80 ของ ข้อเสนอแนะ ได้รับการ นำไปสู่การ ปรับปรุง	40,000	กันยายน69		/	คณะผู้บริหาร
ยุทธศาสตร์ที่ 5 การพัฒนาระบบ บริหารจัดการ ที่ทันสมัย มีประสิทธิภาพโปร่งใส และ มีธรรมาภิบาลเพื่อความยั่งยืน	5.1.1 สร้างระบบ สนับสนุนการ วางแผนและการ ตัดสินใจสำหรับ ผู้บริหารด้วย Big Data		2.โครงการวางแผน และติดตามผลการ พัฒนาคุณภาพ หลักสูตรตามแนว ทางการประกัน คุณภาพการศึกษา AUN-QA	หลักสูตรผ่านการ ประเมิน AUN-QA และได้ระดับการ ประเมิน ≥ 3 ทุก หลักสูตร	-	≥ 80	10,000	มกราคม 69	/		หลักสูตร ร.บ.

ยุทธศาสตร์ที่ 5 บริหารจัดการอัจฉริยะอย่างมีส่วนร่วม เชื่อมมันต่อกัน และสร้างพลังของการสื่อสารสาธารณะ											
ประเด็นยุทธศาสตร์/ กลยุทธ์ คณะรัฐศาสตร์และ สังคมศาสตร์	กลยุทธ์ของคณะ/ หน่วยงาน	ตัวชี้วัดกลยุทธ์ ของคณะ/ หน่วยงาน (อ้างอิงจาก ตัวชี้วัด มหาวิทยาลัย)	โครงการ	ตัวชี้วัด ประสิทธิผลของ โครงการ (Outcome)	ผลการ ดำเนินงาน	เป้าหมาย (ร้อยละ ความสำเร็จ)	งบประมาณ (บาท)	ระยะเวลา การ ดำเนินงาน	โครงการ ตามแผน ยุทธศาสตร์	โครงการ ประจำ ของ หน่วยงาน	ผู้รับผิดชอบ
					68 (ถ้ามี)	69					
ยุทธศาสตร์ที่ 5 การพัฒนาระบบ บริหารจัดการ ที่ทันสมัย มีประสิทธิภาพโปร่งใส และ มีธรรมาภิบาลเพื่อความยั่งยืน	5.1.1 สร้างระบบ สนับสนุนการ วางแผนและการ ตัดสินใจสำหรับ ผู้บริหารด้วย Big Data		3.โครงการประเมิน คุณภาพหลักสูตร ตามเกณฑ์มาตรฐาน หลักสูตร AUN-QA	หลักสูตรผ่านการ ประเมิน AUN-QA และได้ระดับการ ประเมิน ≥ 3 ทุก หลักสูตร	80	≥ 80	40,000	สิงหาคม 69	/		รองคณบดี ฝ่าย นวัตกรรม วิชาการ
ยุทธศาสตร์ที่ 5 การพัฒนาระบบ บริหารจัดการ ที่ทันสมัย มีประสิทธิภาพโปร่งใส และ มีธรรมาภิบาลเพื่อความยั่งยืน	5.2 ลดการปล่อย ก๊าซเรือนกระจก/ ลดคาร์บอน	5.2.1 สนับสนุน และเป็นแนว ร่วมกับ มหาวิทยาลัย พะเยาในการลด ปล่อยก๊าซเรือน กระจก/ลด คาร์บอน (Carbon Neu- trality) เพื่อการ พัฒนาที่ยั่งยืน	4.โครงการบูรณาการ Carbon Neutral ใน หลักสูตร และจัดทำ Baseline และแผน ลดคาร์บอน	มี baseline คาร์บอนฟุตพริ้นท์ และแผนลด คาร์บอน	-	ได้ baseline 80% และมี แผนลด คาร์บอน	15,000	มกราคม 69		/	คณะผู้บริหาร
รวมงบประมาณ							105,000				

