



รายงานแผนยุทธศาสตร์การพัฒนา
คณะรัฐศาสตร์และสังคมศาสตร์ มหาวิทยาลัยพะเยา
ประจำปีงบประมาณ พ.ศ. 2566 – 2570

คณะรัฐศาสตร์และสังคมศาสตร์

มหาวิทยาลัยพะเยา

ส่วนที่ 1

คำนำ

แผนยุทธศาสตร์การพัฒนาคณะรัฐศาสตร์และสังคมศาสตร์ ปีงบประมาณ พ.ศ. 2566 – 2570 เป็นแผนที่ได้จัดทำขึ้นเพื่อพัฒนาและขับเคลื่อนคณะรัฐศาสตร์และสังคมศาสตร์ ซึ่งกระบวนการจัดทำแผนยุทธศาสตร์ประกอบด้วย (1) การรวบรวม ทบทวน และวิเคราะห์ข้อมูลสภาพแวดล้อมของคณะฯ (SWOT Analysis) (2) ผลการดำเนินการในปีที่ผ่านมา และ (3) การค้นหาประเด็นความท้าทายเชิงกลยุทธ์และความได้เปรียบเชิงกลยุทธ์ของคณะฯ โดยผ่านการระดมความคิดเห็นจากบุคลากรทั้งสายวิชาการและสายสนับสนุน จากทั้งหลักสูตรและฝ่ายงานทุกส่วน แล้วจึงนำข้อมูลที่ได้จากทั้ง 3 ข้อข้างต้น มากำหนดเป็นวิสัยทัศน์ ประยุทธ์ศาสตร์ กลยุทธ์ และโครงการต่าง ๆ ที่สอดคล้องกับปณิธาน วิสัยทัศน์ และแผนยุทธศาสตร์ของมหาวิทยาลัยพะเยา นอกจากนี้ แผนยุทธศาสตร์ของคณะฯ ฉบับนี้ ยังแสดงถึงอัตลักษณ์ของศาสตร์ ที่มีลักษณะเฉพาะทางด้านรัฐศาสตร์และสังคมศาสตร์ รวมถึงคุณสมบัติที่พึงปรารถนาของบัณฑิตของคณะฯ เพื่อเป็นแนวทางสู่การปฏิบัติและขับเคลื่อนให้บรรลุเป้าหมาย โดยเฉพาะอย่างยิ่ง การมุ่งสู่การเป็นองค์กรแห่งสมรรถนะและนวัตกรรม ตลอดจนมีการบริหารจัดการที่มีประสิทธิภาพและก้าวหน้าได้ตามลำดับ

ในนามของผู้บริหารคณะรัฐศาสตร์และสังคมศาสตร์ มหาวิทยาลัยพะเยา ขอขอบคุณบุคลากรทั้งสายวิชาการและสายสนับสนุนทุกท่าน ที่ให้ความร่วมมือในการจัดทำรายงานแผนยุทธศาสตร์การพัฒนาคณะรัฐศาสตร์และสังคมศาสตร์ มหาวิทยาลัยพะเยา ประจำปีงบประมาณ พ.ศ. 2566 – 2570 นี้ จนสำเร็จลุล่วงไปด้วยดี



(รองศาสตราจารย์มนตรีฯ พงษ์นิล)

คณบดีคณะรัฐศาสตร์และสังคมศาสตร์

สารบัญ

	หน้า
ส่วนที่ 1 คำนำ	2
ส่วนที่ 2 รายงานแผนยุทธศาสตร์การพัฒนาคณะรัฐศาสตร์และสังคมศาสตร์ มหาวิทยาลัยพะเยา ประจำปีงบประมาณ พ.ศ. 2566 – 2570	4
ส่วนที่ 3 แผนยุทธศาสตร์การพัฒนาคณะรัฐศาสตร์และสังคมศาสตร์	11
ส่วนที่ 4 การประเมินความสำเร็จของแผนยุทธศาสตร์และระบบการปรับปรุงพัฒนา	18
ยุทธศาสตร์ที่ 1 การเตรียมคนและเสริมสร้างศักยภาพคน ให้มีสมรรถนะและทักษะ แห่งอนาคต	18
ยุทธศาสตร์ที่ 2 การสร้างงานวิจัยและนวัตกรรมพัฒนาเศรษฐกิจสังคมและชุมชน	19
ยุทธศาสตร์ที่ 3 การบริการวิชาการและสร้างสรรค์พื้นที่การเรียนรู้เพื่อความยั่งยืน ที่ดีทางสังคม	21
ยุทธศาสตร์ที่ 4 การส่งเสริมการทำนุบำรุงศิลปวัฒนธรรมเพื่อความยั่งยืนและ เอกลักษณ์ของชาติ	21
ยุทธศาสตร์ที่ 5 การพัฒนาระบบบริหารจัดการที่ทันสมัย มีประสิทธิภาพ โปร่งใส และมีธรรมาภิบาล	22
ผลการดำเนินงานตามตัวชี้วัดเร่งด่วน (SUPER KPI) ประจำปีงบประมาณ พ.ศ. 2566	24
คณบดีคณะรัฐศาสตร์และสังคมศาสตร์	
ยุทธศาสตร์ที่ 1 การเตรียมคนและเสริมสร้างศักยภาพคนให้ มีสมรรถนะและทักษะ แห่งอนาคต	25
ยุทธศาสตร์ที่ 2 การสร้างงานวิจัยและนวัตกรรมพัฒนาเศรษฐกิจสังคมและชุมชน	27
ยุทธศาสตร์ที่ 3 การบริการวิชาการและสร้างพื้นที่การเรียนรู้เพื่อความยั่งยืน ทางสังคม	28
ยุทธศาสตร์ที่ 4 การส่งเสริมการทำนุบำรุงศิลปวัฒนธรรมเพื่อความยั่งยืนและ เอกลักษณ์ของชาติ	30
ยุทธศาสตร์ที่ 5 การพัฒนาระบบบริหารจัดการที่ทันสมัย มีประสิทธิภาพ โปร่งใส และมีธรรมาภิบาล	31

ส่วนที่ 2

รายงานแผนยุทธศาสตร์การพัฒนาคณะรัฐศาสตร์และสังคมศาสตร์

มหาวิทยาลัยพะเยา ประจำปีงบประมาณ พ.ศ. 2566 – 2570

2.1 เป้าหมายการดำเนินงานตามพันธกิจหลักของคณะรัฐศาสตร์และสังคมศาสตร์

คณะฯ ได้กำหนดเป้าหมายของการดำเนินงานไปตามพันธกิจหลัก 6 ด้าน เพื่อมุ่งสู่ความสำเร็จของคณะรัฐศาสตร์และสังคมศาสตร์ มหาวิทยาลัยพะเยา ดังนี้

เป้าหมายที่ 1 มุ่งเน้นการผลิตบัณฑิตที่มีคุณภาพ

เป้าหมายที่ 2 มุ่งส่งเสริมการวิจัยและพัฒนา ด้านการเมืองการปกครอง การบริหาร ความสัมพันธ์ระหว่างประเทศ และมิติทางด้านสังคมและวัฒนธรรมในประเด็นต่างๆ

เป้าหมายที่ 3 มุ่งเน้นการบริการวิชาการโดยกระบวนการมีส่วนร่วม

เป้าหมายที่ 4 มุ่งเน้นการเสริมสร้างเครือข่ายความร่วมมือกับท้องถิ่นและหน่วยงานภายนอก ในการทำนุบำรุงศิลปวัฒนธรรมและภูมิปัญญาท้องถิ่น

เป้าหมายที่ 5 มุ่งเน้นการพัฒนาบุคลากรทั้งสายวิชาการและสายสนับสนุน

เป้าหมายที่ 6 มุ่งสู่การเป็นองค์กรแห่งสมรรถนะ (High-Performance Organization)

ทั้งนี้ การขับเคลื่อนการดำเนินงานตามเป้าหมายทั้ง 6 ด้านข้างต้น คณะฯ มีการกำหนดวิสัยทัศน์เป้าหมาย ประเด็นยุทธศาสตร์ และกลยุทธ์ของคณะฯ ที่สอดคล้องกัน เพื่อนำมาใช้ในการกำหนดทิศทางการพัฒนาองค์กรและกำหนดตัวชี้วัดเพื่อประเมินผลการดำเนินงาน ที่สอดคล้องกับแผนยุทธศาสตร์การพัฒนาระดับคณะฯ และระดับมหาวิทยาลัย

2.2 หลักสูตรและบริการ

ในปีการศึกษา 2566 คณะรัฐศาสตร์และสังคมศาสตร์ มหาวิทยาลัยพะเยา มีหลักสูตรที่จัดการเรียนการสอน ทั้งสิ้น 4 หลักสูตร โดยแบ่งเป็นหลักสูตรระดับปริญญาตรี จำนวน 3 หลักสูตร และหลักสูตรระดับปริญญาโท จำนวน 1 หลักสูตร ดังนี้

- 1) หลักสูตรรัฐศาสตรบัณฑิต
- 2) หลักสูตรศิลปศาสตรบัณฑิต สาขาวิชาพัฒนาสังคม

3) หลักสูตรรัฐประศาสนศาสตรบัณฑิต สาขาวิชาการจัดการนวัตกรรมการบริหาร

4) หลักสูตรรัฐประศาสนศาสตรมหาบัณฑิต สาขาวิชานโยบายบริหาร

2.2.1 ด้านการจัดการเรียนการสอน (Non –Degree) ประจำปีการศึกษา 2566 โดยมีรายชื่อหลักสูตร ดังต่อไปนี้

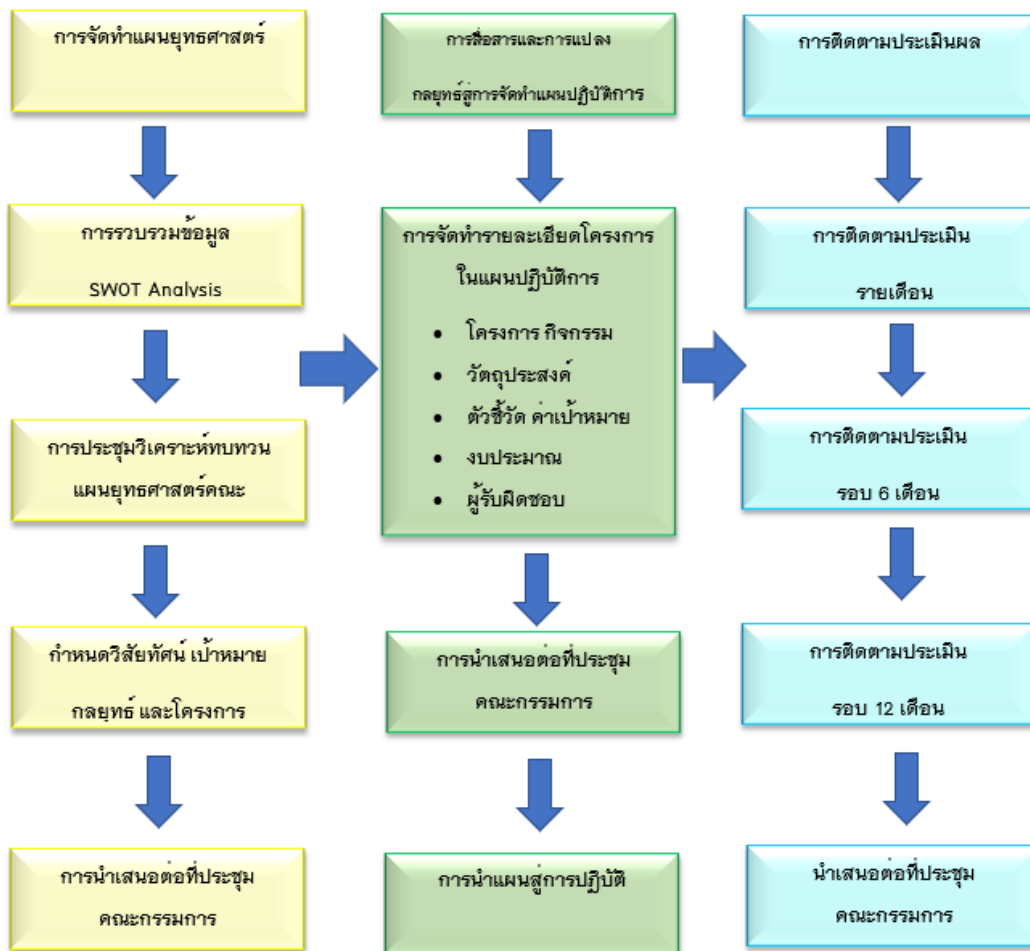
คณะฯ ได้ดำเนินการจัดการเรียนการสอน (Non –Degree) ประจำปีการศึกษา 2566 จำนวน 1 รายวิชา ได้แก่ วิชาการหัตถศาสตร์เบื้องต้น

2.2.2 หลักสูตรและบริการที่สำคัญของคณะรัฐศาสตร์และสังคมศาสตร์

หลักสูตรและบริการ	ลูกค้า	ความสำคัญและความสำเร็จขององค์กร	กลไกการส่งมอบ
หลักสูตรของคณะฯ	นิสิตระดับปริญญาตรี และปริญญาโท	สร้างบัณฑิตและมหาบัณฑิตที่มีศักยภาพ	จัดการเรียนการสอนผ่านการบรรยาย การเรียนรู้ด้วยตนเอง การฝึกทักษะ การฝึกปฏิบัติการลงพื้นที่ การฝึกงาน การวิจัย และกิจกรรมเสริมหลักสูตรต่าง ๆ
ผลงานวิจัย	แหล่งทุนวิจัย (ภายใน/ภายนอก)	สร้างองค์ความรู้ใหม่ หรือต่อยอดความรู้เพื่อสร้างงานวิจัย นวัตกรรม รวมถึงการบูรณาการองค์ความรู้สู่การสอน และเผยแพร่ผลงานสู่สังคม	จัดการงานวิจัยที่ถูกต้องตามกระบวนการและจริยธรรมการวิจัย รวมถึงเผยแพร่ผลงานวิจัยออกสู่สาธารณชน
บริการวิชาการ	ผู้รับบริการ วิชาการ (ชุมชน)	เผยแพร่ความรู้ทางด้านรัฐศาสตร์ และการพัฒนาสังคม ชุมชน และองค์กรต่าง ๆ เพื่อการใช้ประโยชน์ และบูรณาการสู่การสอน รวมถึงการฝึกปฏิบัติ	ให้คำปรึกษา จัดโครงการ/กิจกรรมฝึกอบรม ให้ความรู้ และถ่ายทอดความรู้

2.3 กระบวนการจัดทำ แผนยุทธศาสตร์การพัฒนาคณะรัฐศาสตร์และสังคมศาสตร์ ประจำปีงบประมาณ พ.ศ. 2566 – 2570

กระบวนการจัดทำแผนยุทธศาสตร์การพัฒนาคณะรัฐศาสตร์และสังคมศาสตร์ มหาวิทยาลัยพะเยา พ.ศ. 2566 – 2570 เพื่อให้สอดคล้องกับการจัดกลุ่มตามพระราชบัญญัติการอุดมศึกษา พ.ศ. 2562 และกฎกระทรวงการจัดกลุ่มสถาบันอุดมศึกษา พ.ศ.2564 ที่มีเป้าหมายในการพลิกโฉมมหาวิทยาลัยให้สอดคล้องกับแผนยุทธศาสตร์ชาติ เพื่อการสร้างองค์ความรู้และนวัตกรรมเพื่อขับเคลื่อนประเทศ คณะรัฐศาสตร์และสังคมศาสตร์ มหาวิทยาลัยพะเยาได้มีการเชื่อมโยงตัวชี้วัดให้เข้ากับเป้าหมายการพัฒนาที่ยั่งยืน (Sustainable Development Goals: SDGs) และเศรษฐกิจฐานชีวภาพ BIO Circular Economy หรือ BCG ซึ่งเป็นข้อกำหนดของแผนพัฒนาเศรษฐกิจและสังคมแห่งชาติ ฉบับที่ 13 โดยคณะรัฐศาสตร์และสังคมศาสตร์ ได้ดำเนินการตามกระบวนการ ดังต่อไปนี้



2.4 เป้าหมายการดำเนินงานคณะรัฐศาสตร์และสังคมศาสตร์ มหาวิทยาลัยพะเยา

เป้าหมายการดำเนินงานของคณะฯ สอดคล้องไปกับ 5 ยุทธศาสตร์ ดังต่อไปนี้

ยุทธศาสตร์ที่ 1 การเตรียมคนและเสริมสร้างศักยภาพคนให้มีสมรรถนะและทักษะแห่งอนาคต

ยุทธศาสตร์ที่ 2 การสร้างงานวิจัยและนวัตกรรมพัฒนาเศรษฐกิจสังคมและชุมชน

ยุทธศาสตร์ที่ 3 การบริการวิชาการและสร้างสรรค์พื้นที่การเรียนรู้เพื่อความเป็นอยู่ที่ดีทางสังคม

ยุทธศาสตร์ที่ 4 การส่งเสริมการทำงานบำรู้งศิลปะวัฒนธรรมเพื่อความเป็นไทยและเอกลักษณ์ของชาติ

ยุทธศาสตร์ที่ 5 การพัฒนาระบบบริหารจัดการที่ทันสมัย มีประสิทธิภาพ โปร่งใส และมีธรรมาภิบาล

2.5 ปรัชญา ปณิธาน วิสัยทัศน์ พันธกิจ ค่านิยมร่วม สมรรถนะหลักและอัตลักษณ์บัณฑิต

2.5.1 ปรัชญา ปณิธาน วิสัยทัศน์ พันธกิจ ค่านิยมร่วม สมรรถนะหลักและอัตลักษณ์บัณฑิต

ปรัชญา	ปัญญาชีวิต เสถียรชีวิตี นาม "ดำรงชีวิตด้วยปัญญาประเสริฐที่สุด"
ปณิธาน	ปัญญาเพื่อความเข้มแข็งของชุมชน (Wisdom for Community Empowerment)
วิสัยทัศน์	“คณะรัฐศาสตร์และสังคมศาสตร์ มุ่งพัฒนาคุณภาพบัณฑิต สู่ความทันสมัย ในศาสตร์ทางสังคม เพื่อร่วมเป็นพลังในการสร้างสรรค์ชุมชนด้วยจิตสาธารณะ”
พันธกิจ	1) ผลิตคนในศตวรรษที่ 21 2) วิจัยและนวัตกรรม 3) บริการวิชาการ 4) ทำนุบำรุงศิลปวัฒนธรรม 5) บริหารด้วยหลักธรรมาภิบาล
เอกลักษณ์บัณฑิต	คณะรัฐศาสตร์และสังคมศาสตร์มุ่งพัฒนาเอกลักษณ์ของคณะผู้การเป็น “SPICED-UP SPSS” หรือ “คณะรัฐศาสตร์และสังคมศาสตร์ที่สดใส สร้างสรรค์ ทันสมัย มีจิตสาธารณะ”
ค่านิยมองค์กร	“คุณภาพ ทันสมัย สร้างสรรค์ ด้วยจิตสาธารณะ”
สมรรถนะหลักขององค์กร (Core Competency)	(1) คณะสามารถทำงานแบบคู่ความร่วมมือกับองค์กรหลายภาคส่วนได้ (2) คณะมีเครือข่ายการทำงานด้านวิจัย บริการวิชาการ และศิลปวัฒนธรรมที่ต่อเนื่องและเข้มแข็ง (3) ระบบและกลไกการบริหารจัดการสามารถขับเคลื่อนองค์กรไปสู่การเป็นองค์กรแห่งสมรรถนะและความสุข

2.5.2 บุคลากร (Workforce Profile)

(1) พนักงานมหาวิทยาลัยสายวิชาการ

คณะฯ มีบุคลากรสายวิชาการ จำนวนทั้งสิ้น 41 คน ประกอบด้วย ผู้ที่มีตำแหน่งทางวิชาการในระดับผู้ช่วยศาสตราจารย์ จำนวน 11 คน คิดเป็นร้อยละ 42.31 และระดับรองศาสตราจารย์ จำนวน 3 คน คิดเป็นร้อยละ 11.54

ทั้งนี้ คณะฯ มีเป้าหมายในการส่งเสริม สนับสนุน และพัฒนาอาจารย์ให้ใช้ความรู้และทักษะที่หลากหลายในการสอน เพื่อการพัฒนาผู้เรียนตามทักษะในศตวรรษที่ 21 ดังนี้

- พัฒนารอบมาตรฐานวิชาชีพอาจารย์ด้านการสอนของมหาวิทยาลัยพะเยา (UP Professional Standard Framework: UP-PSF)
- ส่งเสริมจัดการเรียนการสอนด้วยวิธีการเรียนรู้ที่หลากหลาย รวมถึงสร้างความรักในการเรียนรู้และพัฒนาตนเองอยู่ตลอดเวลา
- มีระบบการยกย่อง/ประกาศเกียรติคุณแก่อาจารย์ ตลอดจนสร้างแรงจูงใจแก่อาจารย์ที่ได้รับตำแหน่งทางวิชาการ

(2) พนักงานมหาวิทยาลัยสายสนับสนุน

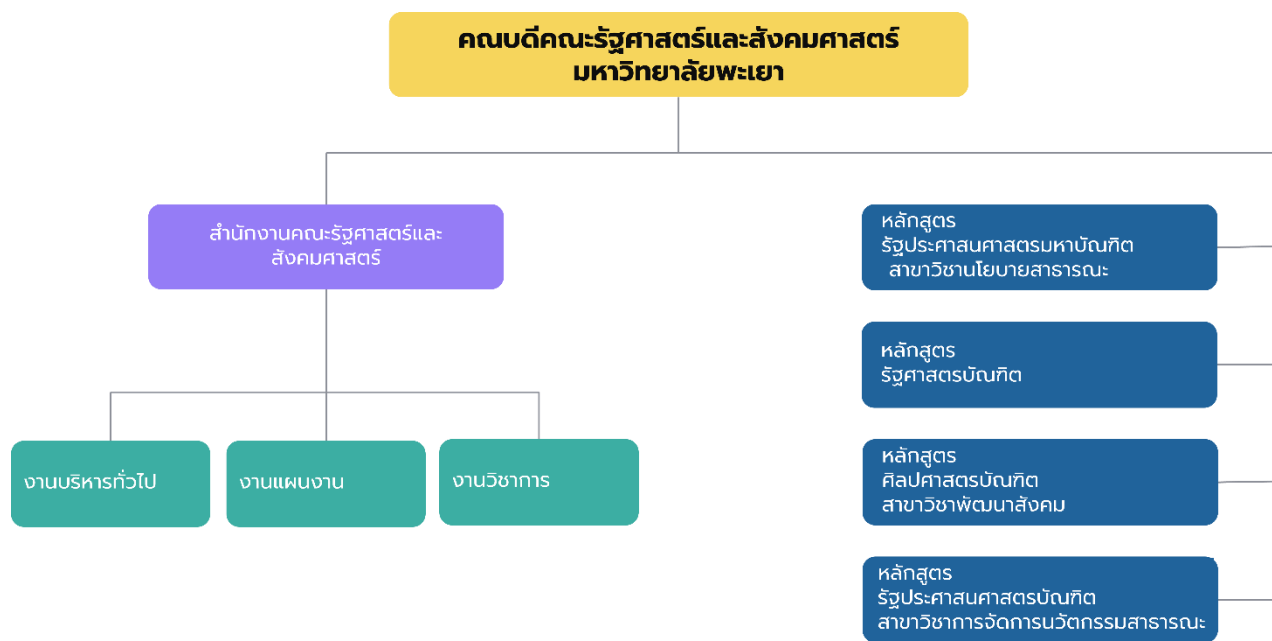
คณะฯ มีบุคลากรสายสนับสนุน จำนวนทั้งสิ้น 15 คน ประกอบด้วย ผู้ที่มีตำแหน่งพนักงานมหาวิทยาลัยสายสนับสนุน จำนวนทั้งหมด 11 คน คิดเป็นร้อยละ 73.33 และลูกจ้างชั่วคราว จำนวนทั้งหมด 4 คน คิดเป็นร้อยละ 26.67

ทั้งนี้ คณะฯ มีเป้าหมายในการส่งเสริม สนับสนุน และพัฒนาพนักงานสายสนับสนุนให้มีศักยภาพ มีทัศนคติที่ดี และมีความภาคภูมิใจในองค์กร รวมถึงมีสมรรถนะในการปฏิบัติงานตามภารกิจที่ได้รับมอบหมาย และได้รับการฝึกอบรมและพัฒนาตามความก้าวหน้าตามสายงาน

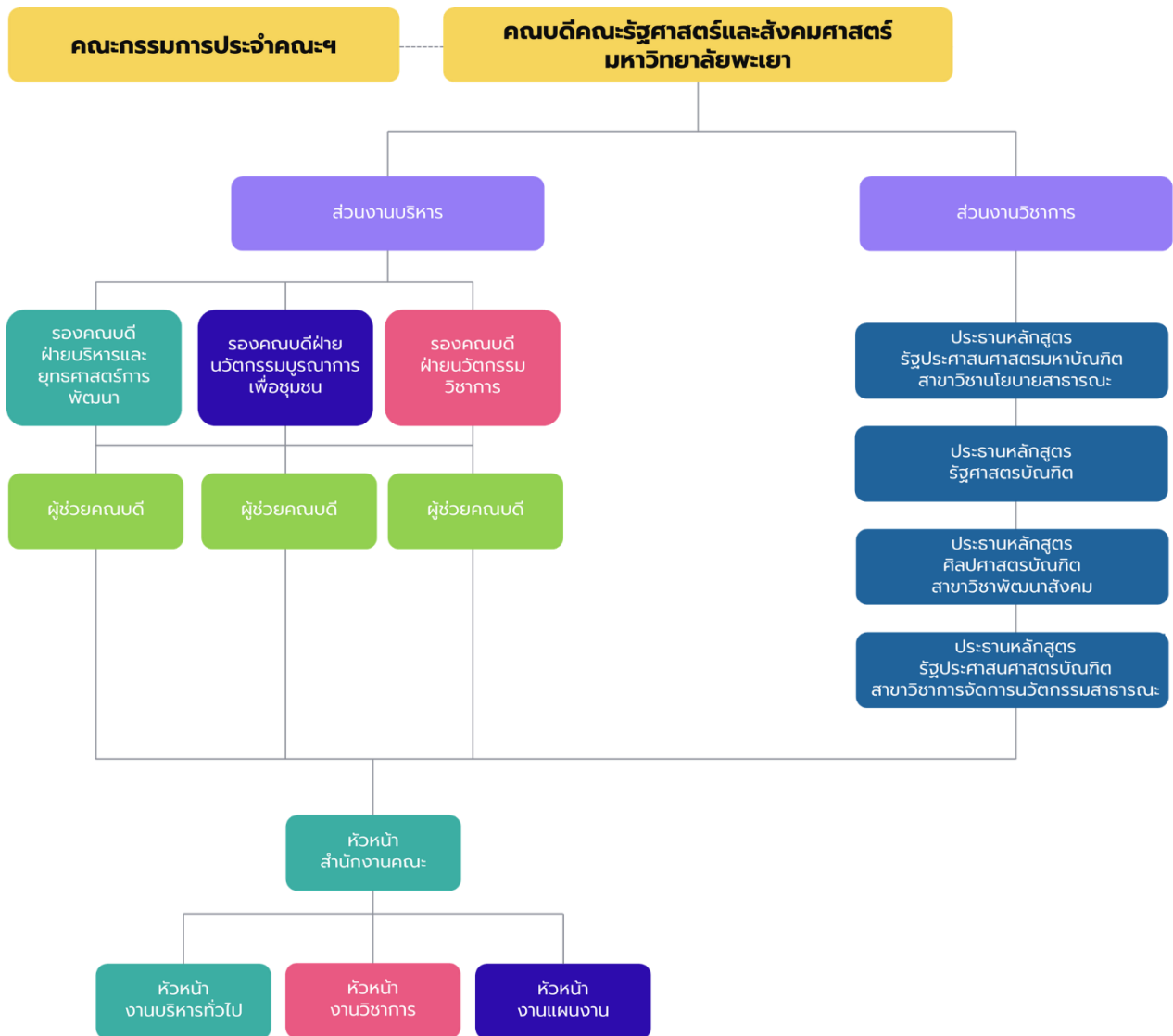
2.5.3 ความสัมพันธ์ระดับองค์การ

คณะฯ ได้แบ่งโครงสร้างการบริหารงานและการกำกับดูแลภายในองค์กร ตาม พ.ร.บ. มหาวิทยาลัยพะเยา พ.ศ. 2553 และประกาศการแบ่งส่วนงานของมหาวิทยาลัยพะเยา พ.ศ.2562 โดยมีคณบดีเป็นผู้บริหารสูงสุดของคณะฯ และรายงานผลการดำเนินงานต่ออธิการบดี และสภามหาวิทยาลัยตามลำดับ มีหน่วยตรวจสอบภายในระดับมหาวิทยาลัยทำหน้าที่ตรวจสอบ การบริหารจัดการภายในคณะ

แบ่งออกเป็น 4 หลักสูตร 1 สำนักงาน นอกจากนี้ คณะฯ ยังมีการแบ่งโครงสร้างการบริหารงานภายในคณะที่ประกอบด้วย คณบดี รองคณบดี 3 คน ผู้ช่วยคณบดี 3 คน ประธานหลักสูตร 4 หลักสูตร ๆ ละ 1 คน และมีการแต่งตั้งคณะกรรมการประจำคณะฯ ซึ่งเปรียบเสมือนคณะกรรมการธรรมาภิบาลที่ทำหน้าที่กำกับดูแลและติดตามการดำเนินงานของคณะฯ นอกจากนี้ ยังมีคณะกรรมการชุดต่าง ๆ ที่ดูแลรับผิดชอบงานตามพันธกิจขององค์กร ตลอดจนการดำเนินงานยังอยู่ภายใต้การกำกับและดูแลจากหน่วยงานภายนอก อาทิ สกอ. สมศ. สมาคมรัฐประศาสนศาสตร์แห่งประเทศไทย ได้แก่ มคอ.1 หลักสูตรรัฐประศาสนศาสตร์บัณฑิต (รป.บ.) และหลักสูตรรัฐประศาสนศาสตรมหาบัณฑิต (รป.ม.) โดยโครงสร้างสำนักงานของคณะฯ แบ่งออกเป็น 3 งาน ตามประกาศการแบ่งโครงสร้างส่วนงาน มหาวิทยาลัยพะเยา พ.ศ.2565 ดังต่อไปนี้ (ภาพที่ 1 และ 2)



ภาพที่ 1 โครงสร้างองค์กร



ภาพที่ 2 โครงสร้างการบริหารงาน

ส่วนที่ 3

แผนยุทธศาสตร์การพัฒนาคณะรัฐศาสตร์และสังคมศาสตร์

คณะรัฐศาสตร์และสังคมศาสตร์ มหาวิทยาลัยพะเยา ได้จัดทำแผนยุทธศาสตร์การพัฒนาคณะฯ ที่สอดคล้องกับแผนยุทธศาสตร์การพัฒนามหาวิทยาลัยพะเยา และได้กำหนดพันธกิจหลักที่สอดคล้องกับ ยุทธศาสตร์ชาติ พ.ศ. 2561 – 2580 แผนพัฒนาเศรษฐกิจสังคมแห่งชาติ ฉบับที่ 13 แผนการศึกษา แห่งชาติ พ.ศ. 2560 – 2579 มาตรฐานการศึกษาของชาติ พ.ศ. 2561 มาตรฐานการอุดมศึกษา พ.ศ. 2561 แผนอุดมศึกษาระยะยาว 20 ปี พ.ศ. 2561 – 2580 และนโยบายคณะรัฐมนตรี โดยมหาวิทยาลัยพะเยาได้ มุ่งเน้นสร้างความเข้มแข็งของสังคมด้วยการเตรียมคนไทยที่มีคุณภาพในศตวรรษที่ 21 มีทักษะชีวิตและ ทักษะวิชาชีพตรงตามความต้องการของตลาดแรงงาน บัณฑิตสามารถทำงานเพื่อดำรงชีพและช่วยเหลือ สังคม พร้อมปรับตัวอยู่ในสังคมที่เปลี่ยนแปลงตลอดเวลา รวมถึงส่งเสริมการปฏิรูประบบเศรษฐกิจและ สังคมไปสู่ฐานนวัตกรรม เพื่อการแข่งขันของประเทศในประชาคมอาเซียนและประชาคมโลก ตลอดจนมี แนวทางการบริหารงานด้วยหลักธรรมาภิบาล เพื่อสานความคิดสร้างจิตใจให้เกิดพลังความสามัคคี ร่วมสร้างแต่สิ่งที่ดีงาม อันจะนำมาซึ่ง “ชื่อเสียงและการยอมรับของชุมชน สังคม ประเทศชาติ และ นานาชาติ” ได้ตามลำดับ

3.1 รายงานผลการดำเนินงานตามแผนยุทธศาสตร์การพัฒนาคณะรัฐศาสตร์และสังคม ศาสตร์ รอบ 12 เดือน (ตุลาคม 2565 – กันยายน 2566)

3.1.1 พันธกิจด้านการผลิตคนในศตวรรษที่ 21

ตารางที่ 1 ยุทธศาสตร์ที่ 1 การเตรียมคนและเสริมสร้างศักยภาพคน ให้มีสมรรถนะและทักษะแห่งอนาคต

เป้าประสงค์	กลยุทธ์	ตัวชี้วัด ระดับคณะ	ค่าเป้าหมาย 2566	ผลลัพธ์	ร้อยละ ความสำเร็จ	เชื่อมโยง กลยุทธ์ มหาวิทยาลัย (ข้อที่)	ผู้รับผิดชอบ
1. ส่งเสริมและ พัฒนานิสิตให้ มีคุณลักษณะ สมรรถนะ	1.1 ผลิตบัณฑิตด้วย หลักสูตร/ กิจกรรมการ เรียนรู้ที่สร้าง	1. ระดับความพึง พอใจของนิสิตต่อ การจัดการเรียน การสอน	4	4.26	100	1.1.1	รองคณบดี ฝ่ายนวัตกรรม วิชาการ

เป้าประสงค์	กลยุทธ์	ตัวชี้วัด ระดับคณะ	ค่าเป้าหมาย 2566	ผลลัพธ์	ร้อยละ ความสำเร็จ	เชื่อมโยง กลยุทธ์ มหาวิทยาลัย (ข้อที่)	ผู้รับผิดชอบ
และทักษะ แห่งอนาคต	คุณลักษณะ Community Change Agent 1.2 สร้างอัตลักษณ์ ของนิสิต ในการ พัฒนาชุมชน ท้องถิ่น เพื่อการ พัฒนาอย่าง ยั่งยืน (SDGs)	2. ระดับคะแนน ความพึงพอใจของ ผู้ใช้บัณฑิตที่มีต่อ การจัดการเรียน การสอน	3.5	4	100	1.1.1	
		3. ระดับความ พึงพอใจของนิสิต ต่อสวัสดิการและ บริการที่มีคุณภาพ	3.5	3.5 (ผลคะแนน เฉลี่ย AUN QA ทุกหลักสูตร)	100	1.1.2	
		4. ร้อยละของนิสิต ที่มีผลการสอบวัด ระดับภาษาอังกฤษ B1 ก่อนลงทะเบียน เรียนชั้นปีที่ 4	5	มากกว่า ร้อยละ 5	100	1.1.2	
		5. จำนวนโครงการ ที่พัฒนาคุณภาพ เสริมสร้างทักษะ และสมรรถนะ แห่งอนาคต	4	มากกว่า 4 โครงการ ขึ้นไป	100	1.1.2	
2. ส่งเสริมขีด ความสามารถ และพัฒนา ศักยภาพ บุคลากรสาย วิชาการ	2.1 การพัฒนา สมรรถนะอาจารย์ มืออาชีพ	1. อาจารย์ที่ผ่าน การประเมิน สมรรถนะด้านการ จัดการเรียนการสอน UP-PSF ในระดับที่ สูงขึ้น จำนวน 1 คน	1	-	0	1.1.3	รองคณบดี ฝ่ายนวัตกรรม วิชาการ
		2. อาจารย์ได้รับ ตำแหน่งทาง วิชาการที่สูงขึ้น จำนวน 1 คน	1	2	100	1.1.3	
3. ส่งเสริมและ พัฒนาระบบ การจัดการ เรียนการสอน	3.1.พัฒนาระบบ เพื่อสนับสนุน การเรียนการ สอน	1. ระดับคะแนน ความพึงพอใจของ นิสิตต่อรูปแบบ การจัดการเรียน การสอน	3	4.26	100	1.3.1	รองคณบดี ฝ่ายนวัตกรรม วิชาการ

เป้าประสงค์	กลยุทธ์	ตัวชี้วัด ระดับคณะ	ค่าเป้าหมาย 2566	ผลลัพธ์	ร้อยละ ความสำเร็จ	เชื่อมโยง กลยุทธ์ มหาวิทยาลัย (ข้อที่)	ผู้รับผิดชอบ
		2. ระดับคะแนนการ ประเมิน AUN QA ไม่ต่ำกว่า	3.5	3.5 (ผลคะแนน เฉลี่ย AUN QA ทุกหลักสูตร)	100	1.3.1	

3.1.2 พันธกิจด้านวิจัยและนวัตกรรม

ตารางที่ 2 ยุทธศาสตร์ที่ 2 การสร้างงานวิจัยและนวัตกรรมพัฒนาเศรษฐกิจสังคมและชุมชน

เป้าประสงค์	กลยุทธ์	ตัวชี้วัด ระดับคณะ	ค่าเป้าหมาย 2566	ผลลัพธ์	ร้อยละ ความสำเร็จ	เชื่อมโยง กลยุทธ์ มหาวิทยาลัย (ข้อที่)	ผู้รับผิดชอบ
1. ผลงานด้าน วิจัยและ นวัตกรรม มีคุณภาพ เป็นประโยชน์ ต่อชุมชนและ สังคม สู่การ มีคุณภาพชีวิต ที่ดีขึ้น	ส่งเสริมและพัฒนา งานวิจัยและ นวัตกรรมโดย บูรณาการกับ หน่วยงานภายนอก ถ่ายทอดองค์ ความรู้สู่ท้องถิ่น เพื่อความเป็นอยู่ ที่ดีทางสังคม	1. จำนวนโครงการ วิจัยและนวัตกรรม ได้รับการอนุมัติ	≥4	8	100	2.1.1	รองคณบดี ฝ่าย นวัตกรรม บูรณาการ เพื่อชุมชน
		2. ระดับความ พึงพอใจของ ชุมชนและสังคม	≥3.5	4	100	2.1.1	
		3. งบประมาณที่ได้รับ การสนับสนุนจาก แหล่งทุนภายนอก	50,000	>50,000	100	2.1.1	
2. ผลงานด้าน วิจัย นวัตกรรม และทรัพย์สิน ทางปัญญา	ส่งเสริมและการ พัฒนาผลงานวิจัย รับใช้สังคมที่ บูรณาการการ เรียนการสอนและ สร้างเครือข่ายการ เรียนรู้	1. จำนวนผลงาน ที่ได้รับการตีพิมพ์ ในวารสารที่อยู่ใน ฐานข้อมูลที่ได้รับ การยอมรับ	4	4	100	2.2.2	รองคณบดี ฝ่าย นวัตกรรม บูรณาการ เพื่อชุมชน
		2. จำนวนผลงานที่ ได้รับการตีพิมพ์ ระดับนานาชาติ	1	0	0	2.2.2	
		3. จำนวนเครือข่าย ความร่วมมือ	1	3	100	2.2.1	
3. การพัฒนา ชุมชนเชิงพื้นที่	การพัฒนาชุมชน เชิงพื้นที่	1. จำนวนชุมชน หรือ พื้นที่ที่ได้รับการ พัฒนา	4	ไม่น้อยกว่า 4 ชุมชน	100	2.3.1	รองคณบดี ฝ่าย นวัตกรรม

เป้าประสงค์	กลยุทธ์	ตัวชี้วัด ระดับคณะ	ค่าเป้าหมาย 2566	ผลลัพธ์	ร้อยละ ความสำเร็จ	เชื่อมโยง กลยุทธ์ มหาวิทยาลัย (ข้อที่)	ผู้รับผิดชอบ
		2.ระดับความพึงพอใจ ของชุมชนและ สังคม	≥3.5	4	100	2.3.1	บูรณาการ เพื่อชุมชน

3.1.3 พันธกิจด้านบริการวิชาการ

ตารางที่ 3 ยุทธศาสตร์ที่ 3 การบริการวิชาการและสร้างสรรค์พื้นที่การเรียนรู้เพื่อความเป็นอยู่ที่ดีทางสังคม

เป้าประสงค์	กลยุทธ์	ตัวชี้วัด ระดับคณะ	ค่าเป้าหมาย 2566	ผลลัพธ์	ร้อยละ ความสำเร็จ	เชื่อมโยง กลยุทธ์ มหาวิทยาลัย (ข้อที่)	ผู้รับผิดชอบ
1. การบริการ วิชาการแก่ สังคมและ ชุมชนให้มี คุณภาพชีวิต และความ เป็นอยู่อย่าง ยั่งยืนเรียนรู้ ของสังคมและ ชุมชน	1. ส่งเสริมและ พัฒนางาน บริการวิชาการ โดยบูรณาการกับ หน่วยงาน ภายนอก ถ่ายทอดองค์ ความรู้สู่ชุมชน ท้องถิ่นเพื่อความ เป็นอยู่ที่ดีทาง สังคม 2. ส่งเสริมพัฒนา องค์ความรู้ เพื่อ พัฒนาคุณภาพ ชีวิตของคนใน ชุมชน	1. จำนวนเครือข่าย หรือหน่วยงานที่ สร้างความร่วมมือ	1	3	100	3.1.1	รองคณบดี ฝ่าย นวัตกรรม บูรณาการ เพื่อชุมชน
		2. จำนวนโครงการ บริการหรือกิจกรรม วิชาการที่ช่วยพัฒนา คุณภาพชีวิตของ ชุมชน	2	4	100	3.1.1	
		3. ระดับความ พึงพอใจของชุมชน ต่อการให้บริการ วิชาการ	≥3.5	4	100	3.1.1	
2. มีแหล่งเรียนรู้ และพัฒนาการ	พัฒนาพื้นที่เพื่อ การเรียนรู้ ชุมชนต้นแบบ	จำนวนแหล่งการ เรียนรู้	1	2 (ด.พระธาตุ ชิงแกง และ ธรรมบุญนิสิต)	100	3.2.1	รองคณบดี ฝ่าย นวัตกรรม บูรณาการ เพื่อชุมชน

เป้าประสงค์	กลยุทธ์	ตัวชี้วัด ระดับคณะ	ค่าเป้าหมาย 2566	ผลลัพธ์	ร้อยละ ความสำเร็จ	เชื่อมโยง กลยุทธ์ มหาวิทยาลัย (ข้อที่)	ผู้รับผิดชอบ
3 การส่งเสริม ผู้ประกอบการ ในพื้นที่มี ศักยภาพในการ แข่งขัน สูงขึ้น	การบ่มเพาะและ สร้างขีด ความสามารถใน การแข่งขันของ ผู้ประกอบการ ท้องถิ่นบ่มเพาะ ผู้ประกอบการใหม่	1. ระดับความ พึงพอใจของชุมชน ต่อการให้บริการ วิชาการ	≥3.5	4	100	3.3.1	รองคณบดี ฝ่ายนวัตกรรม บูรณาการเพื่อ ชุมชน
		2. จำนวนโครงการ ที่ได้รับการอนุมัติ เพื่อส่งเสริม ขีดความสามารถ ในการแข่งขันของ ผู้ประกอบการ	2	2 (ชุมชน นวัตกรรม ปี 65&66)	100	3.3.1	

3.1.4 พันธกิจด้านการทำนุบำรุงศิลปวัฒนธรรม

ตารางที่ 4 ยุทธศาสตร์ที่ 4 การส่งเสริมการทำนุบำรุงศิลปวัฒนธรรมเพื่อความเป็นไทยและเอกลักษณ์ของชาติ

เป้าประสงค์	กลยุทธ์	ตัวชี้วัด ระดับคณะ	ค่าเป้าหมาย 2566	ผลลัพธ์	ร้อยละ ความสำเร็จ	เชื่อมโยง กลยุทธ์ มหาวิทยาลัย (ข้อที่)	ผู้รับผิดชอบ
1. อนุรักษ์ พื้นฟู ทำนุบำรุง ศิลปะ วัฒนธรรมและ ภูมิปัญญา ท้องถิ่นท้องถิ่น เพื่อการพัฒนา ชุมชนท้องถิ่นสู่ การบรรลุ SDGs	ส่งเสริมและพัฒนา งานทำนุบำรุง ศิลปะและ วัฒนธรรมท้องถิ่น เพื่อความเป็นไทย โดยบูรณาการกับ หน่วยงานภายนอก ถ่ายทอดองค์ ความรู้สู่ชุมชน ท้องถิ่นเพื่อความ เป็นอยู่ที่ดีทาง สังคม	1. จำนวนโครงการ หรือกิจกรรมเพื่อ ส่งเสริมความเป็น ไทยให้บุคลากร นิสิต มีส่วนร่วม ในการอนุรักษ์ สืบสาน ศิลปะ วัฒนธรรม และ ภูมิปัญญาท้องถิ่น	2	8	100	4.1.1	ผู้ช่วยคณบดี
		2. จำนวนโครงการ ด้านทำนุบำรุง สืบสาน ศิลปะ วัฒนธรรมและ ภูมิปัญญาท้องถิ่น ที่มีการบูรณาการ กับการเรียน	2	>2	100	4.1.1	

เป้าประสงค์	กลยุทธ์	ตัวชี้วัด ระดับคณะ	ค่าเป้าหมาย 2566	ผลลัพธ์	ร้อยละ ความสำเร็จ	เชื่อมโยง กลยุทธ์ มหาวิทยาลัย (ข้อที่)	ผู้รับผิดชอบ
		การสอน และ/หรือ การวิจัย และ/หรือ การบริการวิชาการ					
		3. จำนวนโครงการ หรือกิจกรรมด้าน ทำนุบำรุง สืบสาน ศิลปวัฒนธรรม และภูมิปัญญา ท้องถิ่น กับ หน่วยงานภายใน และภายนอก มหาวิทยาลัย	2	>2	100	4.1.1	

3.1.5 พันธกิจด้านการบริหารด้วยหลักธรรมาภิบาล

ตารางที่ 5 ยุทธศาสตร์ที่ 5 การพัฒนาระบบบริหารจัดการที่ทันสมัย มีประสิทธิภาพ โปร่งใส และมีธรรมาภิบาล

เป้าประสงค์	กลยุทธ์	ตัวชี้วัด ระดับคณะ	ค่าเป้าหมาย 2566	ผลลัพธ์	ร้อยละ ความสำเร็จ	เชื่อมโยง กลยุทธ์ มหาวิทยาลัย (ข้อที่)	ผู้รับผิดชอบ
1. การพัฒนา คุณภาพ องค์กรเพื่อ ความเป็นเลิศ	การพัฒนา คุณภาพองค์กร ตามเกณฑ์การ ประกันคุณภาพ องค์กรเพื่อความ เป็นเลิศ (EdPEX)	ผลการประเมิน EdPEX	เข้าสู่ กระบวนการ screening	เข้าสู่ กระบวนการ screening	100	5.1.1	รองคณบดี ฝ่ายบริหาร และ ยุทธศาสตร์ การพัฒนา
2. การบริหาร งาน มีธรรมา ภิบาล และ ความโปร่งใส อย่างยั่งยืน	ส่งเสริมการสร้าง ธรรมาภิบาลและ ความโปร่งใส ภายในคณะ	ผลการประเมิน ITA ระดับคณะ	≥B	A	100	5.2.1	รองคณบดี ฝ่ายบริหาร และ ยุทธศาสตร์ การพัฒนา

เป้าประสงค์	กลยุทธ์	ตัวชี้วัด ระดับคณะ	ค่าเป้าหมาย 2566	ผลลัพธ์	ร้อยละ ความสำเร็จ	เชื่อมโยง กลยุทธ์ มหาวิทยาลัย (ข้อที่)	ผู้รับผิดชอบ
3. การพัฒนา สู่การเป็น องค์กรสีเขียว ที่เป็นมิตรกับ สิ่งแวดล้อม	พัฒนากายภาพ และสิ่งแวดล้อม ตามเกณฑ์	การดำเนินการ โครงการอย่าง ต่อเนื่องเพื่อรักษา ระดับ	รักษา ระดับ	รักษา ระดับ	100	5.4.1	รองคณบดี ฝ่ายบริหาร และ ยุทธศาสตร์ การพัฒนา
4. ผลการ ปฏิบัติงาน และการพัฒนา ที่ดีและมี ประสิทธิภาพ	1.พัฒนาระบบ การจัดการผล การปฏิบัติงาน ของบุคลากร สนับสนุนให้เกิด การทำงานที่ ให้ผลการ ดำเนินการที่ดี 2.พัฒนา ประสิทธิผล ของการเรียนรู้ และการพัฒนา	1. ระดับการ ประเมินความ ผูกพันและความ พึงพอใจของ บุคลากรต่อการ บริหารจัดการ	≥3.5	≥3.5	100	5.3.6	รองคณบดี ฝ่ายบริหาร และ ยุทธศาสตร์ การพัฒนา
		2. จำนวนโครงการ หรือกิจกรรมการ พัฒนาบุคลากร	≥1	≥1	100	5.3.5	

ส่วนที่ 4

การประเมินความสำเร็จของแผนยุทธศาสตร์และระบบการปรับปรุงพัฒนา

การดำเนินงานตามแผนยุทธศาสตร์ของคณะรัฐศาสตร์และสังคมศาสตร์ ประจำปี พ.ศ. 2566 พบว่า มีจุดแข็ง จุดอ่อน และแนวทางการปรับปรุงผลการดำเนินงานในอนาคต จำแนกตามยุทธศาสตร์ ดังนี้

ยุทธศาสตร์ที่ 1 การเตรียมคนและเสริมสร้างศักยภาพคน ให้มีสมรรถนะและทักษะแห่งอนาคต

จากการดำเนินงานตามพันธกิจของคณะฯ ในยุทธศาสตร์ที่ 1 โดยมีเป้าหมายเพื่อผลิตบัณฑิตและมหาบัณฑิตที่มีคุณภาพ คณะฯ ได้ดำเนินการจนประสบความสำเร็จในประเด็น “การสร้างบัณฑิตและมหาบัณฑิตที่มีศักยภาพ” ผ่านการจัดการเรียนการสอน ทั้งวิธีการบรรยาย การเรียนรู้ด้วยตนเอง การฝึกทักษะ การฝึกปฏิบัติ การลงพื้นที่ การฝึกงาน การวิจัย และกิจกรรมเสริมหลักสูตรต่าง ๆ สอดคล้องกับเป้าหมายที่วางไว้คือการผลิตบัณฑิตและมหาบัณฑิตที่มีคุณภาพ สอดคล้องกับ กรอบมาตรฐานคุณวุฒิระดับอุดมศึกษาแห่งชาติ หรือ Thai Qualifications Framework for Higher Education (TQF) จากการดำเนินการทั้งหมด พบว่า มีจุดแข็งและจุดอ่อนของการดำเนินงานในยุทธศาสตร์ที่ 1 ดังนี้

จุดแข็ง

คณะฯ สามารถขับเคลื่อน 2 กลยุทธ์หลัก ประกอบด้วย (1) การผลิตบัณฑิตด้วยหลักสูตร/กิจกรรมการเรียนรู้ที่สร้างคุณลักษณะ Community Change Agent และ (2) การสร้างอัตลักษณ์ของนิสิตในการพัฒนาชุมชนท้องถิ่น เพื่อการพัฒนาอย่างยั่งยืน (SDGs) ที่มีตัวชี้วัดความสำเร็จทั้งหมด 8 รายการ ให้สำเร็จได้ 7 รายการ คิดเป็นร้อยละความสำเร็จเท่ากับ 88.88

จุดอ่อน

คณะฯ ได้พยายามพัฒนาสมรรถนะอาจารย์มืออาชีพอาจารย์ แต่ผลการดำเนินงานปี พ.ศ. 2566 ที่ผ่านมา ยังไม่มีอาจารย์ที่ผ่านการประเมินสมรรถนะด้านการจัดการเรียนการสอน UP-PSF ในระดับที่สูงขึ้น ตามที่กำหนดตัวชี้วัดไว้ที่จำนวน 1 คน อย่างไรก็ตาม มีอาจารย์อย่างน้อย 1 คนที่เข้าสู่กระบวนการพัฒนาสมรรถนะอาจารย์มืออาชีพอาจารย์ ในปี พ.ศ.2566 แล้ว และคาดว่าจะผ่านการประเมินฯ ในปีถัดไป

แนวทางการปรับปรุงผลการดำเนินการในอนาคต

1. คณะฯ กำหนดแผนการพัฒนาสมรรถนะอาจารย์มืออาชีพ โดยมอบหมายให้แต่ละหลักสูตรระบุว่าจะมีอาจารย์ท่านใดบ้างที่จะเข้าสู่กระบวนการพัฒนาสมรรถนะอาจารย์มืออาชีพ ในแต่ละปี ตามกรอบระยะเวลาแผนยุทธศาสตร์ของคณะฯ
2. การส่งเสริมและสนับสนุนผ่านระบบและกลไกของคณะกรรมการนวัตกรรมการวิชาการของคณะฯ เช่น การจัดทำคู่มือ, การให้คำปรึกษา, การส่งเสริมการผลิตผลงานทางวิชาการที่เกี่ยวข้อง
3. จากกิจกรรมสภากาแฟ คณะรัฐศาสตร์และสังคมศาสตร์ ในวันพุธที่ 6 เดือน กันยายน พ.ศ.2566 หัวข้อ “Show & Share ผลงานวิชาการของบุคลากรคณะรัฐศาสตร์และสังคมศาสตร์” ในประเด็นย่อยเกี่ยวกับการจัดการเรียนการสอน จึงมีแนวทางการปรับปรุงผลการพัฒนาสมรรถนะอาจารย์มืออาชีพ โดยกำหนดให้ “เกณฑ์การประเมินผลงานพนักงานสายวิชาการ คณะรัฐศาสตร์และสังคมศาสตร์” มีการวัด “คุณภาพงาน” ด้วยผลการประเมินอาจารย์มืออาชีพ เพื่อแสดงความก้าวหน้าที่เกี่ยวข้องกับการเข้าสู่ตำแหน่งทางวิชาการ

การสร้างนวัตกรรม

คณะฯ สนับสนุนให้บุคลากรสร้างนวัตกรรมทางวิชาการที่บูรณาการทั้งการเรียนการสอน การวิจัย การบริการวิชาการ และการทำนุบำรุงศิลปวัฒนธรรม โดยเฉพาะด้านการทำวิจัยที่มีประกาศแนวทางการพิจารณาทุนวิจัยงบรายได้ของคณะฯ ปี พ.ศ. 2566 ที่มุ่งเน้นให้นักวิจัยมีการบูรณาการงานวิจัยกับการจัดการเรียนการสอนหรืองานบริการวิชาการ นอกจากนี้ ยังสนับสนุนให้นักวิจัยที่มีศักยภาพมีแนวทางสร้างนวัตกรรมฯ โดยขอรับการสนับสนุนงบประมาณจากหน่วยงานภายนอกคณะฯ

ยุทธศาสตร์ที่ 2 การสร้างงานวิจัยและนวัตกรรมพัฒนาเศรษฐกิจสังคมและชุมชน

จุดแข็ง

คณะฯ สามารถขับเคลื่อน 3 กลยุทธ์หลัก ประกอบด้วย (1) ส่งเสริมและพัฒนางานวิจัยและนวัตกรรมโดยบูรณาการกับหน่วยงานภายนอก ถ่ายทอดองค์ความรู้สู่ท้องถิ่นเพื่อความเป็นอยู่ที่ดีทางสังคม (2) ส่งเสริมและการพัฒนาผลงานวิจัยรับใช้สังคมที่บูรณาการการเรียนการสอนและสร้างเครือข่ายการเรียนรู้ และ (3) การพัฒนาชุมชนเชิงพื้นที่ ที่มีตัวชี้วัดความสำเร็จทั้งหมด 8 รายการ ให้สำเร็จได้ 7 รายการ คิดเป็นร้อยละความสำเร็จเท่ากับ 88.88

จุดอ่อน

คณะฯ ไม่สามารถขับเคลื่อนการตีพิมพ์เผยแพร่ผลงานทางวิชาการระดับนานาชาติ ที่ได้กำหนดค่าเป้าหมายไว้ที่ 5 ฉบับได้ เนื่องจากมีอุปสรรคสำคัญ ได้แก่ ความแตกต่างของการรับรู้และความตระหนักในการเข้าสู่กระบวนการตีพิมพ์ผลงานระดับนานาชาติของนักวิจัย โดยสามารถแบ่งออกเป็น 3 กลุ่มใหญ่ ๆ คือ (1) นักวิจัยที่มีความเข้มแข็ง ให้ความสนใจ และพยายามทำให้ได้ตามเป้าหมายและนโยบายของมหาวิทยาลัย และคณะฯ (2) นักวิจัยที่มีความสนใจเข้าสู่กระบวนการฯ แต่ยังมีข้อจำกัดบางประการ เช่น การพัฒนาเนื้อหาการตีพิมพ์ ภาษาอังกฤษ และข้อจำกัดด้านเวลาและภาระงาน เป็นต้น และ (3) นักวิจัยที่ไม่สนใจเข้าสู่กระบวนการตีพิมพ์นานาชาติ เนื่องจากมองว่ายังเป็นเรื่องที่ไกลตัว และมีช่องทางอื่น ๆ ในการพัฒนาความก้าวหน้าทางวิชาการได้ โดยไม่อาศัยช่องทางตีพิมพ์ผลงานระดับนานาชาติ

แนวทางการปรับปรุงผลการดำเนินการในอนาคต

เนื่องจากบุคลากรของคณะฯ ได้รับการส่งเสริมการตีพิมพ์ระดับนานาชาติ ในรูปแบบของการถ่ายทอดประสบการณ์ด้านการตีพิมพ์เผยแพร่ผลงานทางวิชาการฯ จากวิทยากรทั้งภายในและภายนอก ซึ่งเป็นผู้ที่มีความเชี่ยวชาญเกี่ยวกับขั้นตอนการตีพิมพ์ผลงานในระดับนานาชาติ (การทำความรู้จักรวารสาร และการเลือกวารสาร) การเตรียม Manuscript การติดต่อวารสาร ข้อพึงระวังในการตีพิมพ์ผลงานระดับนานาชาติ และอื่น ๆ ที่เกี่ยวข้อง มาตลอดระยะเวลา 3 ปี (รวมปีงบประมาณ พ.ศ.2566 ที่ผ่านมา) ดังนั้นในปีงบประมาณถัดไป จึงมีแนวทางการปรับปรุงรูปแบบการส่งเสริมการตีพิมพ์ระดับนานาชาติให้ตรงกับความต้องการของนักวิจัยมากยิ่งขึ้น โดยเฉพาะการอุดหนุนงบประมาณสำหรับการพัฒนา Manuscript เช่น ค่าตอบแทนผู้ทรงคุณวุฒิพิจารณาเนื้อหาของบทความ และค่าตรวจไวยากรณ์ภาษาอังกฤษ

การสร้างนวัตกรรม

คณะฯ สนับสนุนให้บุคลากรสร้างนวัตกรรมที่เชื่อมโยงกับการผลิตผลงานทางวิชาการที่บูรณาการทั้งการเรียนการสอน การวิจัย การบริการวิชาการ และการทำนุบำรุงศิลปวัฒนธรรม โดยเฉพาะด้านการทำวิจัยที่มีประกาศแนวทางการพิจารณาทุนวิจัยบรายได้ของคณะฯ ปี พ.ศ. 2566 ที่มุ่งเน้นให้นักวิจัยมีการบูรณาการงานวิจัยกับการจัดการเรียนการสอนหรืองานบริการวิชาการ รวมถึงสนับสนุนให้นักวิจัยที่มีศักยภาพมีแนวทางสร้างนวัตกรรมฯ โดยขอรับการสนับสนุนงบประมาณจากหน่วยงานภายนอกคณะฯ เช่น ทุน Fundamental Funds, Unit of Excellence และ Program Management Unit (PMU) หรือหน่วยงานบริหารและจัดการทุนวิจัย

ยุทธศาสตร์ที่ 3 การบริการวิชาการและสร้างสรรค์พื้นที่การเรียนรู้เพื่อความเป็นอยู่ที่ดีทางสังคม

จุดแข็ง

คณะฯ สามารถขับเคลื่อน 4 กลยุทธ์หลัก ประกอบด้วย (1) ส่งเสริมและพัฒนางานบริการวิชาการ โดยบูรณาการกับหน่วยงานภายนอก ถ่ายทอดองค์ความรู้สู่ชุมชนท้องถิ่นเพื่อความเป็นอยู่ที่ดีทางสังคม (2) ส่งเสริมพัฒนาองค์ความรู้ เพื่อพัฒนาคุณภาพชีวิตของคนในชุมชน (3) พัฒนาพื้นที่เพื่อการเรียนรู้ ชุมชนต้นแบบ และ (4) การบ่มเพาะและสร้างขีดความสามารถในการแข่งขันของผู้ประกอบการท้องถิ่น บ่มเพาะผู้ประกอบการใหม่ ที่มีตัวชี้วัดความสำเร็จทั้งหมด 6 รายการ ให้สำเร็จได้ทั้ง 6 รายการ คิดเป็นร้อยละความสำเร็จเท่ากับ 100.00 ได้

จุดอ่อน

นักวิจัยที่ขับเคลื่อนโครงการวิจัยและบริการวิชาการภายในคณะฯ มีภาระงานจำนวนมาก ทั้งงานสอน งานวิจัย งานบริการวิชาการ งานทำนุบำรุงศิลปวัฒนธรรม และงานโครงการ/กิจกรรมของคณะฯ จึงกระทบต่อการขับเคลื่อนโครงการวิจัยและบริการวิชาการที่มีความเข้มแข็ง

แนวทางการปรับปรุงผลการดำเนินการในอนาคต

จากกิจกรรมสภาภาพ คณะรัฐศาสตร์และสังคมศาสตร์ ในวันพุธที่ 1 เดือนมีนาคม พ.ศ.2566 หัวข้อ “เปิดตา – เปิดหู – เปิดใจ ชวนคุยปัญหาหลักสูตร” จึงมีแนวทางการปรับปรุงผลการดำเนินการด้านบริการวิชาการ ได้แก่ การกำหนดโควตาให้มีอาจารย์ที่รับผิดชอบสอนเพียง 1 รายวิชาต่อภาคการศึกษา เพื่อเปิดโอกาสให้อาจารย์ท่านนั้น มีเวลาเพิ่มขึ้นสำหรับการพัฒนางานวิจัยและงานบริการวิชาการ และเวียนลำดับอาจารย์ภายในหลักสูตรไปเรื่อย ๆ ซึ่งอาจารย์ทุกคนจะมีโอกาสเท่า ๆ กัน

การสร้างนวัตกรรม

คณะฯ สนับสนุนให้บุคลากรร่วมสร้างนวัตกรรมที่เชื่อมโยงกับการดำเนินโครงการ 1 คณะ 1 ชุมชน นวัตกรรม โดยเฉพาะอย่างยิ่ง Learning and Innovation Platform ที่เป็นตัวชี้วัดหนึ่งของโครงการฯ ดังกล่าว

ยุทธศาสตร์ที่ 4 การส่งเสริมการทำนุบำรุงศิลปวัฒนธรรมเพื่อความเป็นไทยและเอกลักษณ์ของชาติ

จุดแข็ง

คณะฯ สามารถขับเคลื่อนกลยุทธ์ส่งเสริมและพัฒนางานทำนุบำรุงศิลปะและวัฒนธรรมท้องถิ่น เพื่อความเป็นไทย โดยบูรณาการกับหน่วยงานภายนอก ถ่ายทอดองค์ความรู้สู่ชุมชนท้องถิ่นเพื่อความเป็นไทย

เป็นอยู่ที่ดีทางสังคม ที่มีตัวชี้วัดความสำเร็จทั้งหมด 3 รายการ ให้สำเร็จได้ทั้ง 3 รายการ คิดเป็น ร้อยละ ความสำเร็จเท่ากับ 100.00 ได้

จุดอ่อน

กระบวนการถ่ายทอดวิสัยทัศน์ของคณะฯ ผ่านโครงการด้านการทำนุบำรุงศิลปวัฒนธรรมเชิงนวัตกรรม ที่ยังไม่มีรูปแบบที่ชัดเจนและไม่สามารถวัดผลสำเร็จของโครงการได้อย่างเป็นรูปธรรม โดยเฉพาะอย่างยิ่ง การกำหนดตัวชี้วัดและค่าเป้าหมายของความ “น่าอยู่ น่าสนุก และน่าเรียน” และอัตลักษณ์ความเป็น “รัฐพัฒน์นวัตกรรมเพื่อชุมชน”

แนวทางการปรับปรุงผลการดำเนินการในอนาคต

คณะฯ กำหนดเป้าประสงค์ เกณฑ์การวัด ตัวชี้วัด และค่าเป้าหมายของแผนยุทธศาสตร์ของคณะฯ ที่มีความชัดเจน และนำไปสู่การบรรลุวิสัยทัศน์ของคณะฯ ในแผนยุทธศาสตร์ฉบับปรับปรุงของคณะฯ (พ.ศ. 2567-2571) และมีกระบวนการถ่ายทอดวิสัยทัศน์ของคณะฯ ผ่านโครงการด้านการทำนุบำรุงศิลปวัฒนธรรมเชิงนวัตกรรม ที่มีความชัดเจนและสามารถวัดผลสำเร็จของโครงการได้อย่างเป็นรูปธรรมได้

การสร้างนวัตกรรม

คณะฯ สนับสนุนให้บุคลากรร่วมสร้างนวัตกรรมที่เชื่อมโยงกับการดำเนินโครงการด้านทำนุบำรุงศิลปวัฒนธรรมเพื่อความเป็นไทยและเอกลักษณ์ของชาติ และสนับสนุนให้บุคลากรสร้างนวัตกรรมที่เชื่อมโยงกับงานด้านทำนุบำรุงศิลปวัฒนธรรม โดยบูรณาการกับการเรียนการสอน การวิจัย และการบริการวิชาการ รวมถึงสนับสนุนให้นักวิจัยที่มีศักยภาพมีแนวทางสร้างนวัตกรรมทางวัฒนธรรม ขอรับการสนับสนุนงบประมาณจากหน่วยงานภายนอกคณะฯ เช่น ทูม Fundamental Funds, Unit of Excellence และ Program Management Unit (PMU) หรือหน่วยงานบริหารและจัดการทุนวิจัย

ยุทธศาสตร์ที่ 5 การพัฒนาระบบบริหารจัดการที่ทันสมัย มีประสิทธิภาพ โปร่งใส และมีธรรมาภิบาล

จุดแข็ง

คณะฯ สามารถขับเคลื่อน 5 กลยุทธ์หลัก ประกอบด้วย (1) พัฒนาคุณภาพองค์กรตามเกณฑ์การประกันคุณภาพองค์กรเพื่อความเป็นเลิศ (EdPEX) (2) ส่งเสริมการสร้างธรรมาภิบาลและความโปร่งใสภายในคณะฯ (3) พัฒนากายภาพและสิ่งแวดล้อมตามเกณฑ์ (4) พัฒนาระบบการจัดการผลการปฏิบัติงานของบุคลากรสนับสนุนให้เกิดการทำงานที่ให้ผลการดำเนินการที่ดี และ (5) พัฒนาประสิทธิผลของการ

เรียนรู้และการพัฒนา ที่มีตัวชี้วัดความสำเร็จทั้งหมด 5 รายการ ให้สำเร็จได้ทั้ง 5 รายการ คิดเป็น ร้อยละ ความสำเร็จเท่ากับ 100.00 ได้

จุดอ่อน

จากผลการประเมิน EdPEX ที่ยังคงรักษาระดับ จะเห็นได้ว่ายังเป็นค่าเป้าหมายที่ไม่ท้าทายต่อการบรรลุ ดังนั้น หากคณะฯ จะมุ่งสู่การเป็นองค์กรที่เป็นเลิศได้อย่างแท้จริง จึงจำเป็นต้องเตรียมการในหลาย ๆ ด้าน โดยเฉพาะอย่างยิ่งการวางแผนเชิงกลยุทธ์ นอกจากนี้ ในกลยุทธ์พัฒนาประสิทธิผลของการเรียนรู้และการพัฒนา ที่กำหนดตัวชี้วัดเป็นจำนวนโครงการหรือกิจกรรมการพัฒนาศุภากรนั้น ก็ยังคงไม่เห็นการบรรลุผลสำเร็จในเชิงคุณภาพของประสิทธิผลของการเรียนรู้และการพัฒนาของบุคลากร

แนวทางการปรับปรุงผลการดำเนินการในอนาคต

คณะฯ มีแนวทางปรับปรุงผลการดำเนินการในอนาคต โดยเริ่มจากการปรับปรุงแผนยุทธศาสตร์ คณะฯ พ.ศ. 2567-2571 และกำหนดเป้าประสงค์ของแผนฯ ที่ชัดเจนมากขึ้น

การสร้างนวัตกรรม

คณะฯ มีแนวทางสร้างนวัตกรรมกระบวนการบริหารงานที่มีประสิทธิภาพ โดยเริ่มจากการพัฒนา และจัดทำข้อมูลขนาดใหญ่ของคณะฯ (Big Data) เพื่อเก็บรวบรวมข้อมูลของทุกฝ่ายงานเพื่อการขับเคลื่อน ยุทธศาสตร์ของคณะฯ ให้สำเร็จ และมุ่งสู่การเป็นองค์กรที่เป็นเลิศได้อย่างแท้จริง

ผลการดำเนินงานตามตัวชี้วัดเร่งด่วน (SUPER KPI)

ประจำปีงบประมาณ พ.ศ. 2566

คณบดีคณะรัฐศาสตร์และสังคมศาสตร์

ปีงบประมาณ พ.ศ. 2566 คณะรัฐศาสตร์และสังคมศาสตร์ ได้รับผิดชอบตัวชี้วัดเร่งด่วน (Super KPI) ของมหาวิทยาลัยพะเยา จำนวนทั้งหมด 21 ตัวชี้วัด โดยมีค่าความสำเร็จของผลการดำเนินงาน คิดเป็นร้อยละ 73.80 (บรรลุผลสำเร็จ 16 ตัวชี้วัด และยังอยู่ระหว่างดำเนินการ 5 ตัวชี้วัด) ซึ่งแสดงค่าเป้าหมายและผลลัพธ์/ผลงานอ้างอิง พร้อมทั้งค่าความสำเร็จตามประเด็นยุทธศาสตร์ ดังตารางดังต่อไปนี้ (ข้อมูลอ้างอิงตาม Performance Agreement : PA คณบดี)

ยุทธศาสตร์ที่ 1 การเตรียมคนและเสริมสร้างศักยภาพคนให้มีสมรรถนะและทักษะแห่งอนาคต

ลำดับ	ตัวชี้วัดแรงจูงใจ (Super KPI)	ค่าเป้าหมาย	ผลลัพธ์ / ผลงานอ้างอิง	ร้อยละความสำเร็จ
1	รายวิชาเป็นต้นแบบของนวัตกรรมการเรียนการสอนในหลักสูตร	4 รายวิชา	มี 4 รายวิชาที่เข้าร่วมโครงการต้นแบบของนวัตกรรมการเรียนการสอน ดังนี้ 1. นวัตกรรมการจัดการเรียนการสอนรายวิชาการดำเนินงานพัฒนาสังคมเพื่อยกระดับคุณภาพชีวิตของชุมชนโดยใช้กิจกรรมเป็นฐาน	100
2	พัฒนารายวิชาเป็นต้นแบบของนวัตกรรมการจัดการเรียนการสอนเพื่อการยกระดับคุณภาพชีวิตของชุมชน/สังคมในหลักสูตร	4 รายวิชา	2. การพัฒนากิจกรรมการเรียนรู้เชิงรุกด้วยการจัดการเรียนรู้โดยใช้ปัญหาเป็นฐานเพื่อพัฒนาทักษะแห่งผู้นำการเปลี่ยนแปลงชุมชน 3. นวัตกรรมการจัดการเรียนการสอนโดยใช้กระบวนการคิดเชิงออกแบบเพื่อเสริมคุณภาพชีวิตของชุมชน กรณีศึกษาชุมชนบ้านต๋อน จังหวัดพะเยา 4. นวัตกรรมการเรียนรู้ชุมชนผ่านสื่อดิจิทัลของชุมชนหม้อแกงทอง ตำบลแม่กา อำเภอเมือง จังหวัดพะเยา	100

ลำดับ	ตัวชี้วัดเร่งด่วน (Super KPI)	ค่าเป้าหมาย	ผลลัพธ์ / ผลงานอ้างอิง	ร้อยละความสำเร็จ
3	พัฒนาแหล่งเรียนรู้ตลอดชีวิตในรูปแบบ Non-degree/credit bank/หลักสูตรออนไลน์	2 หลักสูตร	Non-degree : วิชาการศึกษาศาสตร์เบื้องต้น และ อยู่ระหว่างดำเนินโครงการศึกษาความเป็นไปได้หลักสูตรพัฒนาสังคมออนไลน์ Pre-degree : 1. วิชา 192101 รัฐศาสตร์เบื้องต้น 2. วิชา 193101 รัฐประศาสนศาสตร์เบื้องต้น	50
4	ส่งเสริมให้นิสิตนำเสนอผลงานทางวิชาการ และนวัตกรรมระดับสถาบัน ระดับภูมิภาค ระดับชาติและระดับนานาชาติ	จำนวน 4 ผลงาน	มากกว่า 4 ผลงาน ในการประชุมวิชาการ ระดับชาติเครือข่ายการศึกษาวิจัย และความสัมพันธภาพทางวิชาการด้าน รัฐศาสตร์และรัฐประศาสนศาสตร์ ครั้งที่ 7 (The 7 th PSPARN Academic Conference 2023) ณ จังหวัดขอนแก่น	100
5	ผลักดันนิสิตให้เป็นต้นแบบผู้นำนิสิต รัฐ-พัฒน์นวัตกรรมระดับสถาบัน ระดับภูมิภาค ระดับชาติ	จำนวน 10 คน (2 ผลงาน)	1. นายกองดีการนิสิต 2. ผู้นำ “ธรรมนุญนิสิต” โดยได้รับรางวัล พื้นที่แห่งการเรียนรู้ ระดับเหรียญทองแดง ของมหาวิทยาลัยพะเยา 3. นิสิตที่เข้าร่วมโครงการ 1 คณะ 1 ชุมชน นวัตกรรม ประจำปี 2566 และได้รับ รางวัลพื้นที่แห่งการเรียนรู้ ระดับเหรียญเงิน ของมหาวิทยาลัยพะเยา	100

ลำดับ	ตัวชี้วัดเร่งด่วน (Super KPI)	ค่าเป้าหมาย	ผลลัพธ์ / ผลงานอ้างอิง	ร้อยละความสำเร็จ
			4. ผู้นำนิสิตด้านสิทธิมนุษยชน โดยได้รับรางวัลจาก แอมเนสตี๋ อินเตอร์เนชั่นแนล ประเทศไทย	

ยุทธศาสตร์ที่ 2 การสร้างงานวิจัยและนวัตกรรมพัฒนาเศรษฐกิจสังคมและชุมชน

ลำดับ	ตัวชี้วัดเร่งด่วน (Super KPI)	ค่าเป้าหมาย	ผลลัพธ์ / ผลงานอ้างอิง	ร้อยละความสำเร็จ
1	พัฒนาบุคลากรให้เข้าสู่ - ตำแหน่งทางวิชาการ - อาจารย์มืออาชีพ - ความชำนาญงานวิชาชีพ	2 1 1	2 0 0	33.33
2	สนับสนุนวิจัยนวัตกรรมแบบสหวิทยาการทางรัฐศาสตร์และสังคมศาสตร์เพื่อสร้างปฏิสัมพันธ์ระหว่างสายวิพากษ์และสายวิจัยพัฒนาจำนวน	1 ชุดโครงการ	โครงการวิจัยเรื่อง “การวิพากษ์นวัตกรรมเพื่อให้บริการชุมชนและสังคม: กรณีศึกษาโครงการ 1 คณะ 1 ชุมชนนวัตกรรม ในปีงบประมาณ 2564 – 2565”	100
3	พัฒนาระบบพี่เลี้ยงทางวิชาการแก่นักวิจัยเพื่อคุณภาพของผลงานทางวิชาการ	4 คน	พี่เลี้ยงฯ จำนวน 8 คน จาก 8 โครงการวิจัยที่คณะฯ สนับสนุนงบประมาณทำวิจัย	100
4	ผลักดันให้มีผลงานวิชาการที่ตีพิมพ์เผยแพร่ตามมาตรฐาน กพอ.	ค่าเฉลี่ย 0.6 ต่อคน	ประมาณ 0.4 ต่อคน	-

ยุทธศาสตร์ที่ 3 การบริการวิชาการและสร้างพื้นที่การเรียนรู้เพื่อความเป็นอยู่ที่ดีทางสังคม

ลำดับ	ตัวชี้วัดเร่งด่วน (Super KPI)	ค่าเป้าหมาย	ผลลัพธ์ / ผลงานอ้างอิง	ร้อยละความสำเร็จ
1	พัฒนาพื้นที่ของคณะให้เป็นพื้นที่ของการเรียนรู้และการพัฒนาคุณภาพชีวิตของนิสิต	2 ผลงาน	1. ธรรมนูญนิสิต คณะรัฐศาสตร์และสังคมศาสตร์ 2. ต.พระธาตุขิงแกง อ.จุน ภายใต้โครงการ 1 คณะ 1 ชุมชนนวัตกรรม ประจำปี 2566 และได้รับรางวัลพื้นที่แห่งการเรียนรู้ ระดับเหรียญเงิน ของมหาวิทยาลัยพะเยา	100
2	ส่งเสริมความเข้มแข็งของเครือข่าย โดยการสร้างความร่วมมือในการวิจัย นวัตกรรมและการบริการวิชาการ	อย่างน้อย 1 เครือข่าย	มีความร่วมมือ 4 เครือข่าย ดังนี้ 1. เครือข่ายความร่วมมือทางวิชาการ-วิจัย สายมนุษยศาสตร์และสังคมศาสตร์ 24 สถาบัน 2. เครือข่ายความร่วมมือทางวิชาการ ด้านการบริหารการพัฒนาสังคมและด้านการวิจัย 14 สถาบัน 3. เครือข่ายการศึกษาวิจัยและความสัมพันธ์ทางวิชาการด้านรัฐศาสตร์ และรัฐประศาสนศาสตร์ 7 สถาบัน	100
3	ผลักดันให้เกิดหัวข้อการบริการทางวิชาการที่เป็นประเด็นความร่วมมือในการ	2 หัวข้อ	1. หัวข้อ สิทธิมนุษยชน ร่วมกับ แอมเนสตี้ อินเตอร์เนชั่นแนล ประเทศไทย	100

ลำดับ	ตัวชี้วัดเร่งด่วน (Super KPI)	ค่าเป้าหมาย	ผลลัพธ์ / ผลงานอ้างอิง	ร้อยละความสำเร็จ
	ดำเนินงานด้านการบริการทางวิชาการระหว่างคณะกับหน่วยงานราชการ/เอกชน/ NGOs/สื่อ		2. การยกระดับผลิตภัณ์ผ่านกระบวนการพัฒนานวัตกรรมชุมชนด้านการตลาด บนฐานคิดการประสานความร่วมมือสู่ความยั่งยืน : กรณีศึกษา ผลิตภัณ์ผ้าพิมพ์รักษ์โลก ตำบลพระธาตุขิงแกง อำเภอจุน จังหวัดพะเยา	
4	ผลักดันให้เกิดกิจกรรมงานวันวิชาการและนวัตกรรมทางรัฐศาสตร์และสังคมศาสตร์ในสถาบันการศึกษาขั้นพื้นฐานในภาคเหนือ	-	-	-
5	สร้างและพัฒนาร่วมกับชุมชนสังคมให้เป็ต้นแบบพื้นที่แห่งการเรียนรู้	ร้อยละ 40 ของกระบวนการพัฒนาพื้นที่	การยกระดับผลิตภัณ์ผ่านกระบวนการพัฒนานวัตกรรมชุมชนด้านการตลาด บนฐานคิดการประสานความร่วมมือสู่ความยั่งยืน : กรณีศึกษา ผลิตภัณ์ผ้าพิมพ์รักษ์โลก ตำบลพระธาตุขิงแกง อำเภอจุน จังหวัดพะเยา	80

ยุทธศาสตร์ที่ 4 การส่งเสริมการทำนุบำรุงศิลปวัฒนธรรมเพื่อความเป็นไทยและเอกลักษณ์ของชาติ

ลำดับ	ตัวชี้วัดเร่งด่วน (Super KPI)	ค่าเป้าหมาย	ผลลัพธ์ / ผลงานอ้างอิง	ร้อยละความสำเร็จ
1	พัฒนากิจกรรมทำนุบำรุงศิลปวัฒนธรรมให้เป็นนวัตกรรมที่ผสานคุณค่าของล้านนา-ไทย-สากล (Up Identity)	1 ผลงาน	1. โครงการ ยุววัฒนธรรมรัฐ-พัฒน์ 2. โครงการทำบุญคณะแนวใหม่	100
2	ผลักดันการสร้างอัตลักษณ์นิสิต (สุขภาพ บุคลิกภาพ และสุนทรีย์ภาพ) ที่ผสานความเป็นรัฐ-พัฒน์นวัตกรรม	1 ผลงาน	1. โครงการ ต้าช:Show & share อัตลักษณ์รัฐ-พัฒน์) 2. โครงการคุรุบูชา ไหว้สาอาจารย์ 3. โครงการเด็กพัฒน์ประลองเชิง	100
3	ส่งเสริมกิจกรรมทางสังคม (social activity) ของนิสิตที่เสริมสร้างทักษะของมนุษย์ในศตวรรษที่ 21 และความเป็นประชาธิปไตย	ร้อยละ 60 ของความสำเร็จ	1. โครงการส่งเสริมการทำนุบำรุงศิลปวัฒนธรรม (แห่ผ้าห่มพระธาตุ) 2. โครงการ ยุววัฒนธรรมรัฐ-พัฒน์ 3. การดำเนินงานธรรมเนียมปฏิบัติคณะรัฐศาสตร์และสังคมศาสตร์	100

ยุทธศาสตร์ที่ 5 การพัฒนาระบบบริหารจัดการที่ทันสมัย มีประสิทธิภาพ โปร่งใส และมีธรรมาภิบาล

ลำดับ	ตัวชี้วัดเร่งด่วน (Super KPI)	ค่าเป้าหมาย	ผลลัพธ์ / ผลงานอ้างอิง	ร้อยละความสำเร็จ
1	การสร้างและพัฒนาระบบบริหารงาน อัจฉริยะเพื่อการบริหาร ตัดสินใจและการ สื่อสารในองค์กรที่มีประสิทธิภาพ			
2	การพัฒนาคุณภาพองค์กร - EdPEX - UI Green - ธรรมาภิบาลและความโปร่งใส (ITA)	รักษาระดับ ระดับเหรียญทอง ระดับ A	รักษาระดับ ระดับเหรียญทอง (Green Office) ระดับ A	100
3	การรณรงค์กิจกรรมของคณะโดยการ สื่อสารสาธารณะเชิงรุกเพื่อสร้างความ เชื่อมั่น นำอยู่และนำเรียน	2 แพลตฟอร์ม	1. เว็บไซต์คณะฯ 2. เพจเฟซบุ๊กคณะฯ	100
4	อันดับของคณะด้านรัฐศาสตร์และ สังคมศาสตร์ที่น่าเรียน/ต้องการเรียนใน ประเทศไทยติด	1 ใน 20	-	-