



แผนปฏิบัติการ
คณะรัฐศาสตร์และสังคมศาสตร์
ประจำปีงบประมาณ พ.ศ. 2568

มหาวิทยาลัยพะเยา

คำนำ

แผนปฏิบัติการ คณะรัฐศาสตร์และสังคมศาสตร์ ประจำปีงบประมาณ พ.ศ. 2568 ได้จัดทำขึ้น เพื่อให้สอดคล้องกับยุทธศาสตร์ทิศทางการพัฒนามหาวิทยาลัยพะเยา การจัดทำแผนฯ ฉบับนี้ เน้นการมีส่วนร่วมของผู้มีส่วนได้ส่วนเสียทุกกลุ่มมีการศึกษาแผนยุทธศาสตร์ชาติ และการเชื่อมโยงแผนยุทธศาสตร์ชาติ กับแผนยุทธศาสตร์มหาวิทยาลัย รวมทั้งการกำหนดแนวทางการติดตามประเมินผลแผนยุทธศาสตร์ไว้อย่างชัดเจน เพื่อขับเคลื่อนการพัฒนามหาวิทยาลัยพะเยาให้บรรลุเป้าหมายอย่างเป็นรูปธรรม

แผนปฏิบัติการคณะรัฐศาสตร์และสังคมศาสตร์ ประจำปีงบประมาณ พ.ศ. 2568 นี้ ประกอบด้วยโครงการตามแผนปฏิบัติการที่ดำเนินการทั้งสิ้น 41 โครงการ ซึ่งครอบคลุมเป็นยุทธศาสตร์การพัฒนา คณะรัฐศาสตร์และสังคมศาสตร์ และมหาวิทยาลัยพะเยา

(รองศาสตราจารย์ ดร.มนตรา พงษ์นิล)
คณบดีคณะรัฐศาสตร์และสังคมศาสตร์

สารบัญ

	หน้า
ส่วนที่ 1 ประวัติองค์กร	
1.1 ความเป็นมาขององค์กร	4
1.2 วิสัยทัศน์ พันธกิจ	5
1.3 ความสัมพันธ์ระดับองค์กร	6
ส่วนที่ 2 แผนยุทธศาสตร์เพื่อการพัฒนาคณะรัฐศาสตร์และสังคมศาสตร์	
2.1 ประเด็นยุทธศาสตร์ของคณะ 5 ด้าน ที่สอดคล้องกับมหาวิทยาลัยพะเยา	7
2.2 แผนยุทธศาสตร์การพัฒนาคณะรัฐศาสตร์และสังคมศาสตร์ พ.ศ. 2568 - 2572	10
2.3 สรุปโครงการตามแผนปฏิบัติการประจำปีงบประมาณ พ.ศ. 2568	13

บทนำ

ส่วนที่ 1 ประวัติองค์กร

1.1 ความเป็นมาขององค์กร

คณะรัฐศาสตร์และสังคมศาสตร์ เป็นคณะที่จัดตั้งอย่างเป็นทางการเมื่อปี พ.ศ. 2557 โดยในระยะแรกประกอบด้วย 2 สาขาวิชา คือ สาขาวิชาพัฒนาสังคมและสาขาวิชารัฐศาสตร์ ซึ่งเมื่อย้อนกลับไปในปี พ.ศ. 2545 ภายหลังจากที่มหาวิทยาลัยนเรศวร วิทยาเขตสารสนเทศพะเยา ได้ย้ายจากอาคารเรียนในโรงเรียนพะเยาพิทยาคมมา ณ ที่ตั้งปัจจุบัน สาขาวิชาพัฒนาสังคมได้ถือกำเนิดขึ้นภายใต้สังกัดสำนักวิชาศิลปศาสตร์ รับผิดชอบการจัดการเรียนการสอนในหลักสูตรศิลปศาสตรบัณฑิต (พัฒนาสังคม)

หลังจากนั้น 1 ปี ในปี พ.ศ. 2546 สาขาวิชารัฐศาสตร์ได้แยกตัวออกมาเป็นอีกสาขาหนึ่งภายใต้สังกัดสำนักวิชาศิลปศาสตร์ รับผิดชอบการจัดการเรียนการสอนในหลักสูตรรัฐศาสตรบัณฑิต นอกจากนี้ ในปีเดียวกัน มหาวิทยาลัยยังได้มีการเปิดหลักสูตรพัฒนาสังคมโครงการพิเศษขึ้น โดยมอบหมายให้วิทยาลัยการศึกษาต่อเนื่องเป็นผู้บริหารจัดการการเรียนการสอนและให้คณาจารย์ผู้ซึ่งสังกัดสาขาวิชาพัฒนาสังคม เป็นผู้สอนร่วมกับคณาจารย์จากสำนักวิชาอื่นๆ อย่างไรก็ตาม หลักสูตรนี้ได้ถูกปิดลงเมื่อสิ้นปีการศึกษา 2556

ในปี พ.ศ. 2551 สาขาวิชารัฐศาสตร์ ได้เริ่มการจัดการเรียนการสอนระดับปริญญาโท หลักสูตรรัฐประศาสนศาสตรมหาบัณฑิต (นโยบายสาธารณะ) ทั้งแผน ก และแผน ข และเมื่อขึ้นปี พ.ศ. 2555 ได้มีการเปิดหลักสูตรรัฐศาสตรบัณฑิต โครงการพิเศษเพิ่มขึ้น ซึ่งแรกทีเดียว ทั้งสองหลักสูตรอยู่ภายใต้การบริหารจัดการของวิทยาลัยการศึกษาต่อเนื่อง และถูกโอนย้ายจากวิทยาลัยการศึกษาต่อเนื่องมาอยู่ภายใต้การกำกับดูแลของคณะศิลปศาสตร์นับตั้งแต่ปี พ.ศ. 2556 เป็นต้นมา

การสังกัดสำนักวิชาศิลปศาสตร์ของสาขาวิชารัฐศาสตร์และพัฒนาสังคมในขณะนั้น อยู่ภายใต้ร่มเดียวกันกับสาขาวิชานิติศาสตร์ (แยกไปตั้งคณะนิติศาสตร์ในปี พ.ศ. 2551) สาขาวิชาการออกแบบผลิตภัณฑ์ และบรรจุภัณฑ์ (แยกไปตั้งคณะสถาปัตยกรรมศาสตร์และศิลปกรรมศาสตร์ในปี พ.ศ. 2553) สาขาวิชาภาษาอังกฤษ ไทย จีน ญี่ปุ่น และฝรั่งเศส ซึ่งมีความร่วมมือด้านวิชาการต่อกันเป็นอย่างดี ดังจะเห็นได้จากการที่ได้มีการจัดมหกรรมทางวิชาการร่วมกันอย่างเป็นทางการเป็นรูปธรรมในนาม “สวนศาสตร์ ตลาดศิลป์” ในเดือนสิงหาคมของปี พ.ศ. 2553

อนึ่ง จากเดิมที่สภามหาวิทยาลัยนเรศวรมิมีมติให้เปลี่ยนชื่อจาก “มหาวิทยาลัยนเรศวร วิทยาเขตสารสนเทศพะเยา” มาเป็น “มหาวิทยาลัยนเรศวร พะเยา” เมื่อวันที่ 21 กรกฎาคม 2550 นั้น ต่อมาในวันที่ 12 กรกฎาคม 2553 พระบาทสมเด็จพระเจ้าอยู่หัวภูมิพลอดุลยเดชก็ได้มีพระบรมราชโองการโปรดเกล้าฯ ให้ตราพระราชบัญญัติมหาวิทยาลัยพะเยา พ.ศ. 2553 ขึ้น จนต่อมาในวันที่ 16 กรกฎาคม 2553 มหาวิทยาลัยนเรศวร พะเยา ก็ได้รับการจัดตั้งเป็น “มหาวิทยาลัยพะเยา” ตามราชกิจจานุเบกษา โดยเป็นมหาวิทยาลัยในกำกับของรัฐที่มีใช้ส่วนราชการเต็มรูปแบบ และสำนักวิชาศิลปศาสตร์ ก็ได้เปลี่ยนชื่อมาเป็นคณะศิลปศาสตร์ ส่วนคณะรัฐศาสตร์และสังคมศาสตร์ ได้จัดตั้งอย่างเป็นทางการขึ้นในปี พ.ศ. 2557 ในลำดับต่อมา

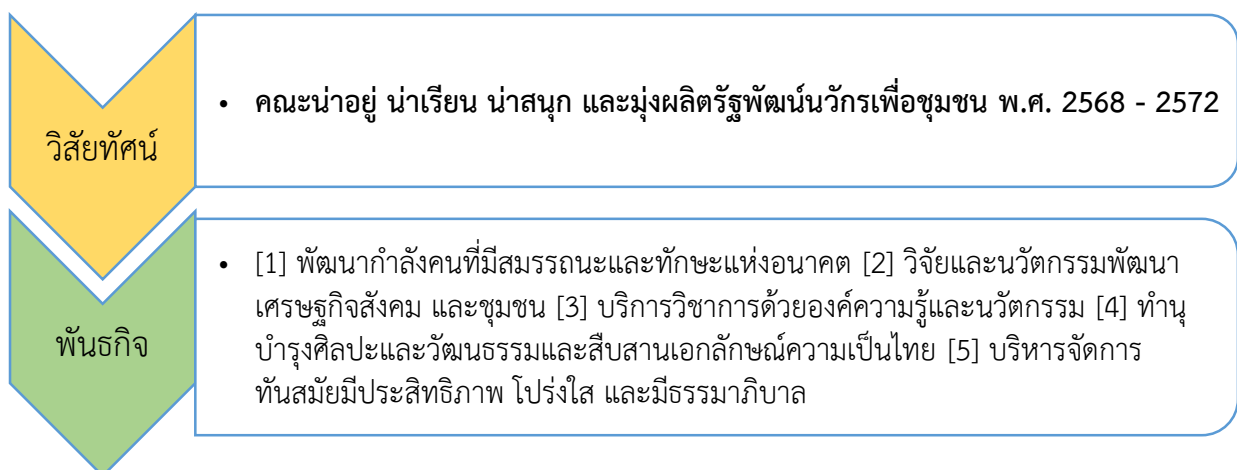
นับจากวันที่มหาวิทยาลัยนเรศวรได้ทดลองเพาะกล้าความรู้จนถึงวันนี้กว่า 18 ปี และนับตั้งแต่วันที่สาขาวิชารัฐศาสตร์และสาขาวิชาพัฒนาสังคมได้หัตถ์บินภายใต้ร่มอกของคณะศิลปศาสตร์จนถึงวันนี้กว่า 10 ปี ระยะเวลาดังกล่าวยาวนานพอที่จะเป็นที่แน่ใจได้แล้วว่า แม้ยังคงเป็นปีกบาง แต่สาขาวิชาทางสังคมศาสตร์ก็แข็งแรงพอและพร้อมแล้วที่จะโฉบบินไปแสวงหาความรู้และหว่านโปรยเมล็ดพันธุ์แห่งปัญญาเพื่อความเข้มแข็งของชุมชนตามแนวทางศาสตร์ของตนเอง มหาวิทยาลัยพะเยาจึงได้มีประกาศตามมติที่ประชุมสภามหาวิทยาลัยพะเยา วันที่ 1 ตุลาคม 2557 เพื่อแยกสาขาวิชารัฐศาสตร์และพัฒนาสังคมออกมาตั้งคณะใหม่ ในนาม คณะรัฐศาสตร์และสังคมศาสตร์

หลังจากนั้น ในปี พ.ศ. 2562 คณะรัฐศาสตร์และสังคมศาสตร์ได้เริ่มจัดการเรียนการสอนหลักสูตรใหม่ คือ รัฐประศาสนศาสตร์บัณฑิต สาขาวิชาการจัดการนวัตกรรมการบริหาร และต่อมาในปี พ.ศ. 2563 ก็ได้เริ่มจัดการเรียนการสอนอีกหนึ่งหลักสูตร คือ หลักสูตรศิลปศาสตรบัณฑิต สาขาวิชาพัฒนาสังคม และหลักสูตรการศึกษาศาสตรบัณฑิต ซึ่งจัดการศึกษาเป็นหลักสูตรควาระดับปริญญาตรี 2 ปริญญา แขนงวิชาสังคมศึกษา จึงทำให้นับตั้งแต่บัดนั้นเป็นต้นมา คณะรัฐศาสตร์และสังคมศาสตร์ จึงประกอบด้วย 5 หลักสูตร ดังนี้ (1) หลักสูตรรัฐศาสตรบัณฑิต (2) หลักสูตรศิลปศาสตรบัณฑิต สาขาวิชาพัฒนาสังคม (3) หลักสูตรรัฐประศาสนศาสตร์มหาบัณฑิต สาขาวิชานโยบายสาธารณะ (4) หลักสูตรรัฐประศาสนศาสตร์บัณฑิต สาขาวิชาการจัดการนวัตกรรมการบริหาร และ (5) หลักสูตรควาระดับปริญญาตรี 2 ปริญญา คือ หลักสูตรศิลปศาสตรบัณฑิต สาขาวิชาพัฒนาสังคม และหลักสูตรการศึกษาศาสตรบัณฑิต แขนงวิชาสังคมศึกษา

คณะรัฐศาสตร์และสังคมศาสตร์ได้ย้อนมองกลับไปตั้งแต่ละก้าวที่ย่างเดินและแต่ละเมล็ดพันธุ์ที่หว่านโปรย จึงได้กำหนดวิสัยทัศน์ที่ตอบสนองต่อบริบทของคณะผ่านกระบวนการมีส่วนร่วมของบุคลากรและนิสิต ดังนี้

“คณะนำอยู่ นำเรียน นำสนุก และมุ่งผลิรัฐพัฒน์นวัตกรรมเพื่อชุมชน”

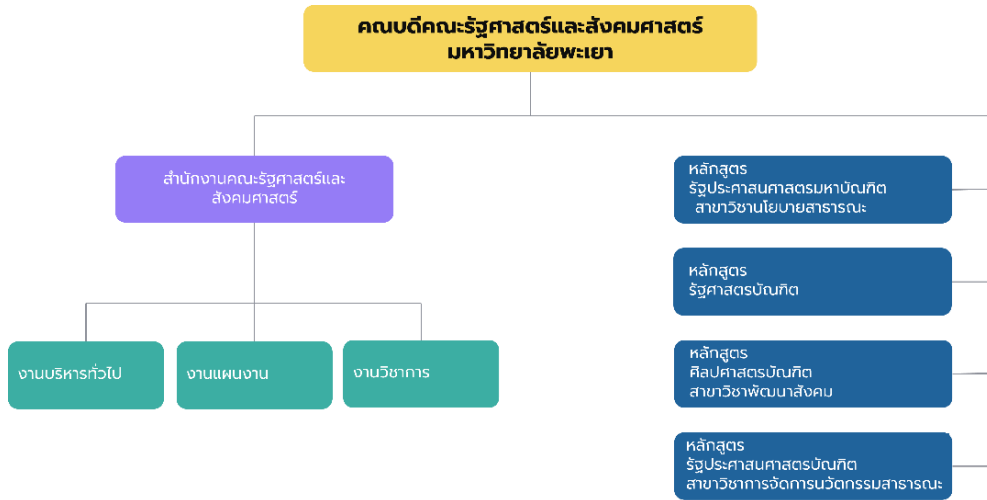
1.2 วิสัยทัศน์ พันธกิจ



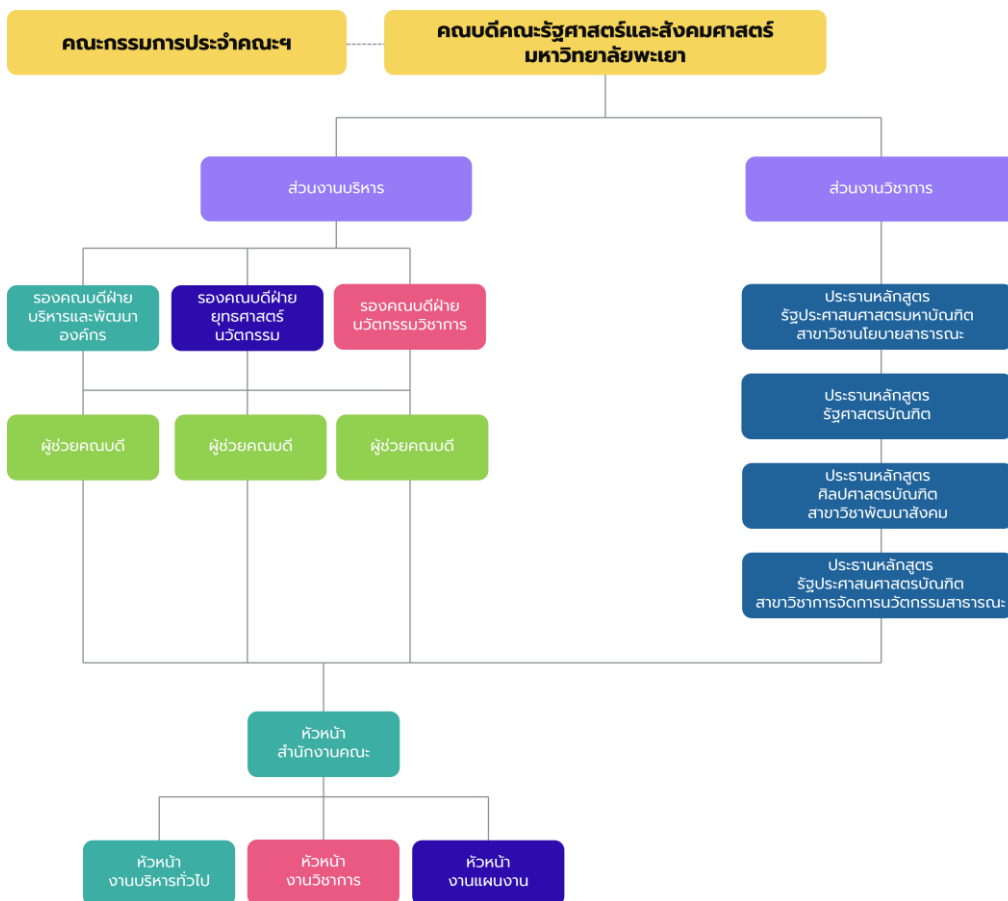
1.3 ความสัมพันธ์ระดับองค์กร

คณะรัฐศาสตร์และสังคมศาสตร์ ได้แบ่งโครงสร้างองค์กรตามที่กำหนดไว้ในพระราชบัญญัติมหาวิทยาลัยพะเยา พ.ศ. 2553 ดังนี้

แผนภูมิที่ 1 โครงสร้างองค์กร



แผนภูมิที่ 2 โครงสร้างการบริหารงาน



ส่วนที่ 2 แผนยุทธศาสตร์เพื่อการพัฒนาคณะรัฐศาสตร์และสังคมศาสตร์

2.1 ประเด็นยุทธศาสตร์ของคณะ 5 ด้าน ที่สอดคล้องกับมหาวิทยาลัยพะเยา

ยุทธศาสตร์ที่ 1 การพัฒนากำลังคนให้ถึงพร้อมความรู้และทักษะในศตวรรษที่ 21 ที่สามารถพัฒนาเป็นต้นแบบของรัฐ-พัฒน์นวัตกรรมเพื่อชุมชนสังคมได้

ยุทธศาสตร์ที่ 2 การเชื่อมโยง/บูรณาการงานวิจัยรัฐ-สังคมศาสตร์กับการพัฒนานวัตกรรมเศรษฐกิจการเมืองและสังคม

ยุทธศาสตร์ที่ 3 การพัฒนาพื้นที่แห่งการเรียนรู้ร่วมกันและขยายผลการบริการวิชาการเพื่อชุมชนหน่วยงาน สังคมและมวลชนเพิ่มขึ้น

ยุทธศาสตร์ที่ 4 การสร้างสรรค์และพัฒนากิจกรรมและอัตลักษณ์นิสิตเพื่อสืบสานความเป็นไทย และส่งเสริมคุณค่าสู่สากล

ยุทธศาสตร์ที่ 5 การบริหารจัดการอัจฉริยะอย่างมีส่วนร่วม เชื่อมมันต่อกัน และสร้างพลังของการสื่อสารสาธารณะ

คณะรัฐศาสตร์และสังคมศาสตร์ ได้กำหนดพันธกิจหลักที่สอดคล้องกับยุทธศาสตร์ชาติ (พ.ศ. 2561 - 2580) แผนพัฒนาเศรษฐกิจและสังคมแห่งชาติ ฉบับที่ 13 แผนการศึกษาแห่งชาติ พ.ศ. 2560 - 2579 มาตรฐานการศึกษาของชาติ พ.ศ. 2561 มาตรฐานการอุดมศึกษา พ.ศ. 2561 แผนอุดมศึกษาระยะยาว 20 ปี พ.ศ. 2561 - 2580 จึงมุ่งเน้นสร้างความเข้มแข็งของสังคมด้วยการเตรียมคนไทยที่มีคุณภาพ มีทักษะชีวิตและทักษะวิชาชีพ สามารถทำงานเพื่อดำรงชีพและช่วยเหลือสังคม พร้อมปรับตัวอยู่ในสังคมที่เปลี่ยนแปลงตลอดเวลา และการส่งเสริมการปฏิรูประบบเศรษฐกิจสังคมไปสู่ฐานนวัตกรรม เพื่อการแข่งขันของประเทศในประชาคมอาเซียนและประชาคมโลก บริหารงานด้วยหลักธรรมาภิบาล เพื่อสานความคิดสร้างจิตใจให้เกิดพลังความสามัคคี ร่วมสร้างแต่สิ่งที่ดี อันจะนำมาซึ่งชื่อเสียง การยอมรับของชุมชน สังคมประเทศชาติและนานาชาติ

คณะรัฐศาสตร์และสังคมศาสตร์ ดำเนินงานวางแผนกลยุทธ์โดยคำนึงถึง การวิเคราะห์ปัจจัยนำเข้า โดยปัจจัยนำเข้าประกอบด้วย ผลการประเมินตนเอง วิสัยทัศน์ ค่านิยม สมรรถนะหลักขององค์กร แผนยุทธศาสตร์ที่เกี่ยวข้อง วิเคราะห์ร่วมกับผลการวิเคราะห์ความต้องการความพึงพอใจและไม่พึงพอใจของลูกค้า และรายงานผลการดำเนินงานของปีที่ผ่านมาตามตัวชี้วัดตามแผนยุทธศาสตร์เพื่อการพัฒนา สถานการณ์

สภาวะแวดล้อมการเปลี่ยนแปลงของมหาวิทยาลัย ประเทศ และโลก โดยนำมาประมวลผลวิเคราะห์ จุดแข็ง จุดอ่อน โอกาส และอุปสรรค เพื่อกำหนดความท้าทายเชิงกลยุทธ์และโอกาสเชิงกลยุทธ์ โดยอาศัยเครื่องมือที่เป็นที่ยอมรับ ได้แก่ SWOT, PESTEL และการวิเคราะห์ความเสี่ยง จากนั้นจึงได้จัดทำแผนยุทธศาสตร์ฯ โดยวิเคราะห์ความสอดคล้องระหว่างความท้าทายเชิงกลยุทธ์และโอกาสเชิงกลยุทธ์ เพื่อกำหนดเป้าหมาย และวัตถุประสงค์เชิงกลยุทธ์ตามพันธกิจหลักที่มีความสอดคล้องกับความต้องการของผู้มีส่วนได้ส่วนเสีย ทุกกลุ่ม และเอื้อต่อการพัฒนานวัตกรรมจากการดำเนินงานของรอบปีที่ผ่านมา และวิเคราะห์เป็น 5 ประเด็น ยุทธศาสตร์ดังต่อไปนี้

ตารางที่ 1 พันธกิจมหาวิทยาลัย และประเด็นยุทธศาสตร์ เป้าประสงค์และกลยุทธ์ระดับคณะ

พันธกิจมหาวิทยาลัย	ประเด็นยุทธศาสตร์ระดับคณะ	เป้าประสงค์	กลยุทธ์ระดับคณะ
พันธกิจที่ 1 ผลิตกำลังคนที่มี สมรรถนะและ ทักษะแห่ง อนาคต	1. พัฒนากำลังคนให้ถึง พร้อมความรู้และทักษะ ในศตวรรษที่ 21 ที่ สามารถพัฒนาเป็น ต้นแบบของรัฐ-พัฒน์ นวัตกรรม เพื่อชุมชน สังคมได้	1.1 เกิดอัตลักษณ์ที่โดดเด่น ของบุคลากรและนิสิต โดยใช้นวัตกรรมการจัดการ เรียนการสอน และ/หรือ ชุมชนเป็นฐาน	1.1.1 ส่งเสริมการพัฒนาอัตลักษณ์ ของบุคลากรและนิสิตโดยใช้ นวัตกรรมการจัดการเรียนการ สอน และ/หรือ ชุมชนเป็นฐาน สู่การส่งเสริมความเป็นรัฐพัฒน์ นวัตกรรม
		1.2 ทุกหลักสูตรพัฒนารายวิชา ที่มีการจัดการเรียนการสอน แบบบูรณาการกับ หลากหลายภาคส่วน	1.2.1 สร้างการออกแบบรายวิชาให้ เกิดการบูรณาการกับ หลากหลายภาคส่วน
พันธกิจที่ 2 วิจัยและ นวัตกรรมพัฒนา เศรษฐกิจและ สังคม	2. เชื่อมโยง/บูรณาการ งานวิจัยรัฐ-สังคมศาสตร์ กับการพัฒนานวัตกรรม เศรษฐกิจการเมืองและ สังคม	2.1 มี Research Learning Platform เพื่อพัฒนา นวัตกรรมการเรียนรู้ด้าน การวิจัย	2.1.1 สร้าง Research Learning Platform เพื่อพัฒนา นวัตกรรมการเรียนรู้ด้านการ วิจัย
		2.2 คณะมีวารสารทางวิชาการ ของคณะฯ ให้มีคุณภาพ เทียบเท่ามาตรฐาน TCI	2.2.1 จัดทำวารสารทางวิชาการของ คณะฯ ให้มีคุณภาพเทียบเท่า มาตรฐาน TCI
พันธกิจที่ 3 บริการวิชาการ ด้วยองค์ความรู้ และนวัตกรรม	3. พัฒนาพื้นที่แห่งการ เรียนรู้ร่วมกันและขยาย ผลการบริการวิชาการเพื่อ ชุมชนหน่วยงาน สังคม และมวลชนเพิ่มขึ้น	3.1 เกิดพื้นที่แห่งการเรียนรู้ของ คณะสำหรับการยกระดับ และต่อยอดองค์ความรู้และ การประยุกต์ภูมิปัญญา ชุมชน/ท้องถิ่น	3.1.1 สร้างพื้นที่แห่งการเรียนรู้ของ คณะสำหรับการยกระดับและ ต่อยอดองค์ความรู้และการ ประยุกต์ภูมิปัญญาชุมชน/ ท้องถิ่น

พันธกิจมหาวิทยาลัย	ประเด็นยุทธศาสตร์ระดับคณะ	เป้าประสงค์	กลยุทธ์ระดับคณะ
		3.2 มีหลักสูตรระยะสั้นเพื่อการเรียนรู้ตลอดชีวิตในการบริการทางวิชาการเพื่อชุมชน/องค์กรต่าง ๆ	3.2.1 พัฒนางค์ความรู้ของคณะให้เป็นหลักสูตรระยะสั้นเพื่อการเรียนรู้ตลอดชีวิตในการบริการทางวิชาการเพื่อชุมชน/องค์กรต่าง ๆ
พันธกิจที่ 4 ทำนุบำรุง ศิลปวัฒนธรรม และสืบสาน เอกลักษณ์ความ เป็นไทย	4. สร้างสรรค์และพัฒนา กิจกรรมและอัตลักษณ์ นิสิตเพื่อสืบสานความเป็น ไทย และส่งเสริมคุณค่าสู่ สากล	4.1 มีการบูรณาการการสร้าง ผลงานเชิงวัฒนธรรม สร้างสรรค์ร่วมกับองค์กรทั้ง ภายในและภายนอกคณะ	4.1.1 มุ่งบูรณาการการสร้างผลงาน เชิงวัฒนธรรมสร้างสรรค์ ร่วมกับองค์กรทั้งภายในและ ภายนอกคณะ
		4.2 มี Learning Space สำหรับการเรียนรู้ด้าน กิจกรรมพัฒนานิสิต	4.2.1 สร้าง Learning Space สำหรับการเรียนรู้ด้านกิจกรรม พัฒนานิสิต
พันธกิจที่ 5 บริหารจัดการ ทันสมัยมี ประสิทธิภาพ โปร่งใส และมี ธรรมาภิบาล	5. บริหารจัดการอัจฉริยะ อย่างมีส่วนร่วม เชื่อมันต่อ กัน และสร้างพลังของการ สื่อสารสาธารณะ	5.1 มีระบบสนับสนุนการ วางแผนและการตัดสินใจ สำหรับผู้บริหารด้วย Big Data	5.1.1 สร้างระบบสนับสนุนการ วางแผนและการตัดสินใจ สำหรับผู้บริหารด้วย Big Data

2.2 แผนยุทธศาสตร์การพัฒนาคณะรัฐศาสตร์และสังคมศาสตร์ พ.ศ. 2568-2572

พันธกิจมหาวิทยาลัย	ประเด็นยุทธศาสตร์ระดับคณะ	เป้าประสงค์	กลยุทธ์ระดับคณะ	ตัวชี้วัด	ค่าเป้าหมาย	ผู้รับผิดชอบหลัก
พันธกิจที่ 1 ผลิตกำลังคนที่มี สมรรถนะและ ทักษะแห่งอนาคต	1. พัฒนากำลังคนให้ถึงพร้อม ความรู้และทักษะใน ศตวรรษที่ 21 ที่สามารถ พัฒนาเป็นต้นแบบของรัฐ- พัฒน์นวัตกรรม เพื่อชุมชน สังคมได้	1.1 เกิดอัตลักษณ์ที่โดดเด่น ของบุคลากรและนิสิต โดยใช้นวัตกรรม จัดการเรียนการสอน และ/หรือ ชุมชนเป็นฐาน	1.1.1 ส่งเสริมการพัฒนาอัตลักษณ์ ของบุคลากรและนิสิต โดยใช้ นวัตกรรมจัดการเรียน การสอน และ/หรือ ชุมชน เป็นฐานสู่การส่งเสริมความ เป็นรัฐพัฒน์นวัตกรรม	- นิสิตมีทักษะการจับ ประเด็นและสรุปความ เชิงวิชาการ - นิสิตมีทักษะที่สำคัญ เช่น 5C+	- นิสิตทุกหลักสูตร (ทุกปีการศึกษา) - นิสิตในรายวิชาฝึกงาน/ ฝึกสอน (ทุกปีการศึกษา)	รองคณบดีฝ่าย นวัตกรรม วิชาการ
		1.2 ทุกหลักสูตรพัฒนา รายวิชาที่มีการจัดการ เรียนการสอนแบบบูรณา การกับหลากหลายภาค ส่วน	1.2.1 สร้างการออกแบบรายวิชา ให้เกิดการบูรณาการกับ หลากหลายภาคส่วน	- จำนวนรายวิชาที่บูรณา การกับหลากหลาย ภาคส่วนในเชิงรุก (Active Learning) - จำนวนผลงานวิชาการ - จำนวนอาจารย์มีอาชีพ	- แต่ละหลักสูตร มีการจัดการเรียนการ สอนแบบบูรณาการฯ เชิงรุก อย่างน้อยร้อยละ 5 ของรายวิชาที่เปิดสอน ทั้งหมด - มีหนังสือหรือตำรา อย่างน้อย 2 รายการ/ปี - อาจารย์มีอาชีพ อย่างน้อย 2 คน/ปี	รองคณบดีฝ่าย นวัตกรรม วิชาการ
	2.1 มี Research Learning Platform เพื่อพัฒนา นวัตกรรมการเรียนรู้อัน การวิจัย	2.1.1 สร้าง Research Learning Platform เพื่อพัฒนา นวัตกรรมการเรียนรู้อัน การวิจัย	- จำนวน Research Learning Platform เพื่อพัฒนานวัตกรรม การเรียนรู้อันการวิจัย	- Research Learning Platform 1 รายการ (ระยะ 5 ปี)	รองคณบดี ฝ่ายยุทธศาสตร์ นวัตกรรม	
	2.2 คณะมีวารสารทาง วิชาการของคณะฯ ให้มี คุณภาพเทียบเท่า มาตรฐาน TCI	2.2.1 จัดทำวารสารทางวิชาการ ของคณะฯ ให้มีคุณภาพ เทียบเท่ามาตรฐาน TCI	- จำนวนวารสารทาง วิชาการของคณะฯ ให้มี คุณภาพเทียบเท่า มาตรฐาน TCI	- วารสารรัฐศาสตร์และ สังคมศาสตร์ ฉบับนิสิต นักศึกษา ที่มีคุณภาพ	ผู้ช่วยคณบดี (ด้านวิจัย)	

พันธกิจมหาวิทยาลัย	ประเด็นยุทธศาสตร์ระดับคณะ	เป้าประสงค์	กลยุทธ์ระดับคณะ	ตัวชี้วัด	ค่าเป้าหมาย	ผู้รับผิดชอบหลัก
					ใกล้เคียงมาตรฐาน TCI อย่างน้อย 1 ฉบับ/ปี - วารสารรัฐศาสตร์และสังคมศาสตร์ ฉบับนิสิตนักศึกษา ที่มีคุณภาพ เทียบเท่ามาตรฐาน TCI (ระยะ 5 ปี)	
พันธกิจที่ 3 บริการวิชาการ ด้วยองค์ความรู้ และนวัตกรรม	3. พัฒนาพื้นที่แห่งการเรียนรู้ ร่วมกันและขยายผลการ บริการวิชาการเพื่อชุมชน หน่วยงาน สังคมและ มวลชนเพิ่มขึ้น	3.1 เกิดพื้นที่แห่งการเรียนรู้ ของคณะสำหรับการ ยกระดับและต่อยอดองค์ ความรู้และการประยุกต์ ภูมิปัญญาชุมชน/ท้องถิ่น	3.1.1 สร้างพื้นที่แห่งการเรียนรู้ของ คณะสำหรับการยกระดับและ ต่อยอดองค์ความรู้และการ ประยุกต์ภูมิปัญญาชุมชน/ ท้องถิ่น	- จำนวนพื้นที่แห่งการ เรียนรู้ฯ	- อย่างน้อย 1 พื้นที่/ปี	รองคณบดี ฝ่ายยุทธศาสตร์ นวัตกรรม
		3.2 มีหลักสูตรระยะสั้นเพื่อ การเรียนรู้ตลอดชีวิตใน การบริการทางวิชาการ เพื่อชุมชน/องค์กรต่าง ๆ	3.1.2 พัฒนาองค์ความรู้ของคณะ ให้เป็นหลักสูตรระยะสั้นเพื่อ การเรียนรู้ตลอดชีวิตในการ บริการทางวิชาการเพื่อ ชุมชน/องค์กรต่าง ๆ	- จำนวนหลักสูตร Non degree	- ปี 68 : มีระบบและกลไก การพัฒนาหลักสูตร - ปี 69 : 1 หลักสูตร - ปี 70-72 : ปีละ 2 หลักสูตร	
พันธกิจที่ 4 ทำนุบำรุง ศิลปวัฒนธรรม และสืบสาน เอกลักษณ์ความ เป็นไทย	4. สร้างสรรค์และพัฒนา กิจกรรมและอัตลักษณ์นิสิต เพื่อสืบสานความเป็นไทย และส่งเสริมคุณค่าสู่สากล	4.1 มีการบูรณาการการสร้าง ผลงานเชิงวัฒนธรรม สร้างสรรค์ร่วมกับองค์กร ทั้งภายในและภายนอก คณะ	4.1.1 มุ่งบูรณาการการสร้างผลงาน เชิงวัฒนธรรมสร้างสรรค์ ร่วมกับองค์กรทั้งภายในและ ภายนอกคณะ	- จำนวนผลงาน เชิงวัฒนธรรมสร้าง สรรค์ ร่วมกับ องค์กรทั้งภายในและ ภายนอกคณะ	- อย่างน้อย 3 ผลงาน/ปี	ผู้ช่วยคณบดี (ด้านทำนุฯ)
		4.2 มี Learning Space สำหรับการเรียนรู้ด้าน กิจกรรมพัฒนานิสิต	4.2.1 สร้าง Learning Space สำหรับการเรียนรู้ด้าน กิจกรรมพัฒนานิสิต	- จำนวน Learning Space สำหรับการ เรียนรู้ด้านกิจกรรม พัฒนานิสิต	- อย่างน้อย 1 พื้นที่/ปี	

พันธกิจมหาวิทยาลัย	ประเด็นยุทธศาสตร์ระดับคณะ	เป้าประสงค์	กลยุทธ์ระดับคณะ	ตัวชี้วัด	ค่าเป้าหมาย	ผู้รับผิดชอบหลัก
พันธกิจที่ 5 บริหารจัดการ ทันสมัยมี ประสิทธิภาพ โปร่งใส และมีธรร มาภิบาล	5. บริหารจัดการอัจฉริยะอย่าง มีส่วนร่วม เชื่อมั่นต่อกัน และ สร้างพลังของการสื่อสาร สาธารณะ	5.1 มีระบบสนับสนุนการ วางแผนและการตัดสินใจ สำหรับผู้บริหารด้วย Big Data	5.1.1 สร้างระบบสนับสนุนการ วางแผนและการตัดสินใจ สำหรับผู้บริหารด้วย Big Data	- มีการออกแบบนโยบาย คณะที่อาศัยระบบ สนับสนุนการวางแผน และการตัดสินใจด้วย Big Data	- มีการปรับปรุง กลยุทธ์/นโยบาย คณะ ที่อาศัยระบบ สนับสนุนการวางแผน และการตัดสินใจด้วย Big Data มาใช้ทุกปี	รองคณบดีฝ่าย บริหารและ พัฒนาองค์กร

2.3 สรุปโครงการตามแผนปฏิบัติการประจำปีงบประมาณ พ.ศ.2567

ส่วนงาน คณะรัฐศาสตร์และสังคมศาสตร์	จำนวนโงบ ประมาณ/บาท	จำนวนโครงการ/ กิจกรรม
1. ผลิตกำลังคนที่มีสมรรถนะและทักษะแห่งอนาคต		
1.1 การเตรียมคนและเสริมสร้างศักยภาพคนให้มีสมรรถนะและทักษะแห่งอนาคต (ด้านการจัดการเรียนการสอน)	88,000	23
1.2 การเตรียมคนและเสริมสร้างศักยภาพคนให้มีสมรรถนะและทักษะแห่งอนาคต (ด้านคุณภาพนิสิต)	505,200	3
2. การสร้างงานวิจัยและนวัตกรรมพัฒนาเศรษฐกิจ สังคมและชุมชน	84,500	2
3. การบริการวิชาการและสร้างสรรค์พื้นที่การเรียนรู้เพื่อความ เป็นอยู่ที่ดีทางสังคม	22,500	5
4. การส่งเสริมการทำนุบำรุงศิลปวัฒนธรรม เพื่อความเป็นไทยและ เอกลักษณ์ของชาติ	55,492	4
5. การพัฒนาระบบบริหารจัดการที่ทันสมัย มีประสิทธิภาพ โปร่งใส และมีธรรมาภิบาล	127,000	4
รวม	882,692	41

สรุปแผนปฏิบัติงานของคณะรัฐศาสตร์และสังคมศาสตร์

ยุทธศาสตร์ที่ 1 การพัฒนากำลังคนให้ถึงพร้อมความรู้และทักษะในศตวรรษที่ 21 ที่สามารถพัฒนาเป็นต้นแบบของรัฐ - พัฒนนวัตกรรมเพื่อชุมชนสังคมได้											
ประเด็นยุทธศาสตร์/กลยุทธ์ คณะรัฐศาสตร์และสังคมศาสตร์	กลยุทธ์ของคณะ/ หน่วยงาน	ตัวชี้วัดกลยุทธ์ ของคณะ/ หน่วยงาน (อ้างอิงจาก ตัวชี้วัด มหาวิทยาลัย)	โครงการ	ตัวชี้วัด ประสิทธิผลของ โครงการ (Outcome)	ผลการ ดำเนินงาน	เป้าหมาย (ร้อยละ ความสำเร็จ)	งบประมาณ (บาท)	ระยะเวลา การ ดำเนินงาน	โครงการ ตามแผน ยุทธศาสตร์	โครงการ ประจำ ของ หน่วยงาน	ผู้รับผิดชอบ
					67 (ถ้ามี)	68					
1.1 การเตรียมคนและเสริมสร้าง ศักยภาพคนให้มีสมรรถนะและ ทักษะแห่งอนาคต (ด้านการ จัดการเรียนการสอน)											
ยุทธศาสตร์ที่ 1 พัฒนากำลังคน ให้ถึงพร้อมความรู้และทักษะใน ศตวรรษที่ 21 ที่สามารถพัฒนา เป็นต้นแบบของรัฐ-พัฒนนวัตกรรม เพื่อชุมชนสังคมได้	1.2.1 สร้างการ ออกแบรายวิชาให้ เกิดการบูรณาการ กับหลากหลายภาค ส่วน		พัฒนาผลงาน วิชาการและอาจารย์ มืออาชีพ	จำนวนผลงาน วิชาการ		≥80	5,000	มี.ค.68	/		รองคณบดีฝ่าย นวัตกรรม วิชาการ
ยุทธศาสตร์ที่ 1 พัฒนากำลังคน ให้ถึงพร้อมความรู้และทักษะใน ศตวรรษที่ 21 ที่สามารถพัฒนา เป็นต้นแบบของรัฐ-พัฒนนวัตกรรม เพื่อชุมชนสังคมได้	1.2.1 สร้างการ ออกแบรายวิชาให้ เกิดการบูรณาการ กับหลากหลายภาค ส่วน		ประเมินคุณภาพ การศึกษาภายใน ระดับหลักสูตร ประจำปีการศึกษา 2567	ระดับการประเมิน ≥3 ทุกหลักสูตร		≥80	40,000	ก.ค.68	/		รองคณบดีฝ่าย นวัตกรรม วิชาการ
ยุทธศาสตร์ที่ 1 พัฒนากำลังคน ให้ถึงพร้อมความรู้และทักษะใน ศตวรรษที่ 21 ที่สามารถพัฒนา เป็นต้นแบบของรัฐ-พัฒนนวัตกรรม เพื่อชุมชนสังคมได้	1.2.1 สร้างการ ออกแบรายวิชาให้ เกิดการบูรณาการ กับหลากหลายภาค ส่วน		ปรับปรุงหลักสูตร ศิลปศาสตรบัณฑิต (พัฒนาสังคม) กศ.บ. (ครูสังคม)	แผนการปรับปรุง หลักสูตรศิลปศา สตรบัณฑิต (พัฒนา สังคม) กศ.บ. (ครู สังคม)		≥80	10,000	เม.ย.-พ.ค. 68	/		หลักสูตร ศศ.ม.
ยุทธศาสตร์ที่ 1 พัฒนากำลังคน ให้ถึงพร้อมความรู้และทักษะใน ศตวรรษที่ 21 ที่สามารถพัฒนา	1.2.1 สร้างการ ออกแบรายวิชาให้ เกิดการบูรณาการ		ศึกษาดูงานด้าน นวัตกรรมนักพัฒนา	จำนวนผลงานด้าน นวัตกรรมรัฐพัฒน์		≥80	14000	รอกำหนด	/		หลักสูตร ศศ.บ.

ยุทธศาสตร์ที่ 1 การพัฒนากำลังคนให้ถึงพร้อมความรู้และทักษะในศตวรรษที่ 21 ที่สามารถพัฒนาเป็นต้นแบบของรัฐ - พัฒนวัตกรเพื่อชุมชนสังคมได้											
ประเด็นยุทธศาสตร์/กลยุทธ์ คณะรัฐศาสตร์และสังคมศาสตร์	กลยุทธ์ของคณะ/ หน่วยงาน	ตัวชี้วัดกลยุทธ์ ของคณะ/ หน่วยงาน (อ้างอิงจาก ตัวชี้วัด มหาวิทยาลัย)	โครงการ	ตัวชี้วัด ประสิทธิผลของ โครงการ (Outcome)	ผลการ ดำเนินงาน	เป้าหมาย (ร้อยละ ความสำเร็จ)	งบประมาณ (บาท)	ระยะเวลา การ ดำเนินงาน	โครงการ ตามแผน ยุทธศาสตร์	โครงการ ประจำ ของ หน่วยงาน	ผู้รับผิดชอบ
					67 (ถ้ามี)	68					
เป็นต้นแบบของรัฐ-พัฒนวัตกร เพื่อชุมชนสังคมได้	กับหลากหลายภาค ส่วน										
ยุทธศาสตร์ที่ 1 พัฒนากำลังคน ให้ถึงพร้อมความรู้และทักษะใน ศตวรรษที่ 21 ที่สามารถพัฒนา เป็นต้นแบบของรัฐ-พัฒนวัตกร เพื่อชุมชนสังคมได้	1.2.1 สร้างการ ออกแบบรายวิชาให้ เกิดการบูรณาการ กับหลากหลายภาค ส่วน		ปรับปรุงและติดตาม ผลการพัฒนา คุณภาพหลักสูตร	แผนการปรับปรุง และติดตามผลการ พัฒนาคุณภาพ หลักสูตร		≥80	6,000	รอกำหนด	/		หลักสูตร ร.บ.บ.
ยุทธศาสตร์ที่ 1 พัฒนากำลังคนให้ ถึงพร้อมความรู้และทักษะใน ศตวรรษที่ 21 ที่สามารถพัฒนา เป็นต้นแบบของรัฐ-พัฒนวัตกร เพื่อชุมชนสังคมได้	1.2.1 สร้างการ ออกแบบรายวิชาให้ เกิดการบูรณาการ กับหลากหลายภาค ส่วน		กำหนดคู่เทียบเพื่อ พัฒนาเครือข่าย ความร่วมมือและ สมรรถนะผู้เรียน	ผลการวิเคราะห์คู่ เทียบเพื่อพัฒนา เครือข่ายความ ร่วมมือและ สมรรถนะผู้เรียน		≥80	13,000	รอกำหนด	/		หลักสูตร ร.บ.บ.
							88,000				

ประเด็นยุทธศาสตร์/กลยุทธ์ คณะรัฐศาสตร์และสังคมศาสตร์	กลยุทธ์ของคณะ/ หน่วยงาน	ตัวชี้วัดกลยุทธ์ ของคณะ/ หน่วยงาน (อ้างอิงจาก ตัวชี้วัด มหาวิทยาลัย)	โครงการ	ตัวชี้วัด ประสิทธิผลของ โครงการ (Outcome)	ผลการ ดำเนินงาน	เป้าหมาย	งบประมาณ (บาท)	ระยะเวลา การ ดำเนินงาน	โครงการ ตามแผน ยุทธศาสตร์	โครงการ ประจำ ของ หน่วยงาน	ผู้รับผิดชอบ
					67 (ถ้ามี)	68					
1.1 การเตรียมคนและเสริมสร้างศักยภาพคนให้มีสมรรถนะและทักษะแห่งอนาคต (ด้านคุณภาพนิสิต)											
ยุทธศาสตร์ที่ 1 พัฒนากำลังคนให้ ถึงพร้อมความรู้และทักษะใน ศตวรรษที่ 21 ที่สามารถพัฒนาเป็น ต้นแบบของรัฐ-พัฒน์นวัตกรรม เพื่อ ชุมชนสังคมได้	1.1.1 ส่งเสริมการ พัฒนาอัตลักษณ์ ของบุคลากรและ นิสิต โดยใช้ นวัตกรรมการ จัดการเรียนการ สอน และ/หรือ ชุมชนเป็นฐานสู่ การส่งเสริมความ เป็นรัฐพัฒน์นวัตกรรม		พัฒนาทักษะนิสิต การจับประเด็นและ สรุปความเชิง วิชาการ	นิสิตมีทักษะการจับ ประเด็นและสรุป ความเชิงวิชาการ		≥80	15,000	พ.ย.-ธ.ค. 67	/		รองคณบดี ฝ่ายนวัตกรรม วิชาการ
ยุทธศาสตร์ที่ 1 พัฒนากำลังคนให้ ถึงพร้อมความรู้และทักษะใน ศตวรรษที่ 21 ที่สามารถพัฒนาเป็น ต้นแบบของรัฐ-พัฒน์นวัตกรรม เพื่อ ชุมชนสังคมได้	1.1.1 ส่งเสริมการ พัฒนาอัตลักษณ์ ของบุคลากรและ นิสิต โดยใช้ นวัตกรรมการ จัดการเรียนการ สอน และ/หรือ ชุมชนเป็นฐานสู่ การส่งเสริมความ เป็นรัฐพัฒน์นวัตกรรม		ปัจฉิมนิเทศนิสิตชั้นปี ที่ 4 คณะรัฐศาสตร์ และสังคมศาสตร์ ประจำปีการศึกษา 2567	นิสิตมีทักษะที่ สำคัญ เช่น 5C+		≥80	20,000	มี.ค.68	/		รองคณบดี ฝ่ายนวัตกรรม วิชาการ

ประเด็นยุทธศาสตร์/กลยุทธ์ คณะรัฐศาสตร์และสังคมศาสตร์	กลยุทธ์ของคณะ/ หน่วยงาน	ตัวชี้วัดกลยุทธ์ ของคณะ/ หน่วยงาน (อ้างอิงจาก ตัวชี้วัด มหาวิทยาลัย)	โครงการ	ตัวชี้วัด ประสิทธิผลของ โครงการ (Outcome)	ผลการ ดำเนินงาน	เป้าหมาย	งบประมาณ (บาท)	ระยะเวลา การ ดำเนินงาน	โครงการ ตามแผน ยุทธศาสตร์	โครงการ ประจำ ของ หน่วยงาน	ผู้รับผิดชอบ
					67 (ถ้ามี)	68					
ยุทธศาสตร์ที่ 1 พัฒนากำลังคนให้ ถึงพร้อมความรู้และทักษะใน ศตวรรษที่ 21 ที่สามารถพัฒนาเป็น ต้นแบบของรัฐ-พัฒน์นวัตกรรม เพื่อ ชุมชนสังคมได้	1.1.1 ส่งเสริมการ พัฒนาอัตลักษณ์ ของบุคลากรและ นิสิต โดยใช้ นวัตกรรมการ จัดการเรียนการ สอน และ/หรือ ชุมชนเป็นฐานสู่ การส่งเสริมความ เป็นรัฐพัฒน์นวัตกรรม		ปฐมนิเทศคณะ รัฐศาสตร์และ สังคมศาสตร์ ประจำปีการศึกษา 2568	นิสิตมีทักษะที่ สำคัญ เช่น 5C+		≥80	74,000	มิ.ย.68	/		รองคณบดี ฝ่ายนวัตกรรม วิชาการ
ยุทธศาสตร์ที่ 1 พัฒนากำลังคนให้ ถึงพร้อมความรู้และทักษะใน ศตวรรษที่ 21 ที่สามารถพัฒนาเป็น ต้นแบบของรัฐ-พัฒน์นวัตกรรม เพื่อ ชุมชนสังคมได้	1.1.1 ส่งเสริมการ พัฒนาอัตลักษณ์ ของบุคลากรและ นิสิต โดยใช้ นวัตกรรมการ จัดการเรียนการ สอน และ/หรือ ชุมชนเป็นฐานสู่ การส่งเสริมความ เป็นรัฐพัฒน์นวัตกรรม		เปิดบ้าน “รัฐ-พัฒน์ นวัตกรรมเพื่อชุมชน”	พื้นที่แห่งการเรียนรู้ ของคณะสำหรับ การยกระดับและ ต่อยอดองค์ความรู้ ทางรัฐศาสตร์และ สังคมศาสตร์ รวมถึงการประยุกต์ ภูมิปัญญาชุมชน/ ท้องถิ่น		≥80	70,000	ก.ค. - ส.ค. 68	/		รองคณบดี ฝ่ายนวัตกรรม วิชาการ
ยุทธศาสตร์ที่ 1 พัฒนากำลังคนให้ ถึงพร้อมความรู้และทักษะใน ศตวรรษที่ 21 ที่สามารถพัฒนาเป็น ต้นแบบของรัฐ-พัฒน์นวัตกรรม เพื่อ ชุมชนสังคมได้	1.1.1 ส่งเสริมการ พัฒนาอัตลักษณ์ ของบุคลากรและ นิสิต โดยใช้ นวัตกรรมการ จัดการเรียนการ สอน และ/หรือ		ปฐมนิเทศนิสิตก่อน ฝึกงาน ปีการศึกษา 2567	นิสิตมีทักษะที่ สำคัญ เช่น 5C+		≥80	15,000	ก.ย.68	/		รองคณบดี ฝ่ายนวัตกรรม วิชาการ

ประเด็นยุทธศาสตร์/กลยุทธ์ คณะรัฐศาสตร์และสังคมศาสตร์	กลยุทธ์ของคณะ/ หน่วยงาน	ตัวชี้วัดกลยุทธ์ ของคณะ/ หน่วยงาน (อ้างอิงจาก ตัวชี้วัด มหาวิทยาลัย)	โครงการ	ตัวชี้วัด ประสิทธิผลของ โครงการ (Outcome)	ผลการ ดำเนินงาน	เป้าหมาย	งบประมาณ (บาท)	ระยะเวลา การ ดำเนินงาน	โครงการ ตามแผน ยุทธศาสตร์	โครงการ ประจำ ของ หน่วยงาน	ผู้รับผิดชอบ
					67 (ถ้ามี)	68					
	ชุมชนเป็นฐานสู่ การส่งเสริมความ เป็นรัฐพัฒนนวัตกรรม										
ยุทธศาสตร์ที่ 1 พัฒนากำลังคนให้ ถึงพร้อมความรู้และทักษะใน ศตวรรษที่ 21 ที่สามารถพัฒนาเป็น ต้นแบบของรัฐ-พัฒนนวัตกรรม เพื่อ ชุมชนสังคมได้	1.1.1 ส่งเสริมการ พัฒนาอัตลักษณ์ ของบุคลากรและ นิสิต โดยใช้ นวัตกรรมการ จัดการเรียนการ สอน และ/หรือ ชุมชนเป็นฐานสู่ การส่งเสริมความ เป็นรัฐพัฒนนวัตกรรม		โครงการนอกระบบ รับปริญญา	ฐานข้อมูลศิษย์เก่า		≥80	100,000	ม.ค. - ก.พ. 68	/		รองคณบดี ฝ่ายบริหาร และพัฒนา องค์กร
ยุทธศาสตร์ที่ 1 พัฒนากำลังคนให้ ถึงพร้อมความรู้และทักษะใน ศตวรรษที่ 21 ที่สามารถพัฒนาเป็น ต้นแบบของรัฐ-พัฒนนวัตกรรม เพื่อ ชุมชนสังคมได้	1.1.1 ส่งเสริมการ พัฒนาอัตลักษณ์ ของบุคลากรและ นิสิต โดยใช้ นวัตกรรมการ จัดการเรียนการ สอน และ/หรือ ชุมชนเป็นฐานสู่ การส่งเสริมความ เป็นรัฐพัฒนนวัตกรรม		Voice จากนิสิต SPSS (2 ครั้ง)	พื้นที่แห่งการเรียนรู้ ของคณะสำหรับ การยกระดับและ ต่อยอดองค์ความรู้ ทางรัฐศาสตร์และ สังคมศาสตร์		≥80	3,000	พ.ย. 67	/		ผู้ช่วยคณบดี

ประเด็นยุทธศาสตร์/กลยุทธ์ คณะรัฐศาสตร์และสังคมศาสตร์	กลยุทธ์ของคณะ/ หน่วยงาน	ตัวชี้วัดกลยุทธ์ ของคณะ/ หน่วยงาน (อ้างอิงจาก ตัวชี้วัด มหาวิทยาลัย)	โครงการ	ตัวชี้วัด ประสิทธิผลของ โครงการ (Outcome)	ผลการ ดำเนินงาน	เป้าหมาย	งบประมาณ (บาท)	ระยะเวลา การ ดำเนินงาน	โครงการ ตามแผน ยุทธศาสตร์	โครงการ ประจำ ของ หน่วยงาน	ผู้รับผิดชอบ
					67 (ถ้ามี)	68					
ยุทธศาสตร์ที่ 1 พัฒนากำลังคนให้ ถึงพร้อมความรู้และทักษะใน ศตวรรษที่ 21 ที่สามารถพัฒนาเป็น ต้นแบบของรัฐ-พัฒน์นวัตกรรม เพื่อ ชุมชนสังคมได้	1.1.1 ส่งเสริมการ พัฒนาอัตลักษณ์ ของบุคลากรและ นิสิต โดยใช้ นวัตกรรมการ จัดการเรียนการ สอน และ/หรือ ชุมชนเป็นฐานสู่ การส่งเสริมความ เป็นรัฐพัฒน์นวัตกรรม		SPSS Sports Games	นิสิตมีทักษะที่ สำคัญ เช่น 5C+		≥80	27,200	ธ.ค.67	/		ผู้ช่วยคณบดี
ยุทธศาสตร์ที่ 1 พัฒนากำลังคนให้ ถึงพร้อมความรู้และทักษะใน ศตวรรษที่ 21 ที่สามารถพัฒนาเป็น ต้นแบบของรัฐ-พัฒน์นวัตกรรม เพื่อ ชุมชนสังคมได้	1.1.1 ส่งเสริมการ พัฒนาอัตลักษณ์ ของบุคลากรและ นิสิต โดยใช้ นวัตกรรมการ จัดการเรียนการ สอน และ/หรือ ชุมชนเป็นฐานสู่ การส่งเสริมความ เป็นรัฐพัฒน์นวัตกรรม		โครงการ Bye' noirs	1. นิสิตมีทักษะที่ สำคัญ เช่น 5C+ 2. ฐานข้อมูลศิษย์ เก่า		≥80	10,000	ก.พ.68	/		ผู้ช่วยคณบดี
ยุทธศาสตร์ที่ 1 พัฒนากำลังคนให้ ถึงพร้อมความรู้และทักษะใน ศตวรรษที่ 21 ที่สามารถพัฒนาเป็น ต้นแบบของรัฐ-พัฒน์นวัตกรรม เพื่อ ชุมชนสังคมได้	1.1.1 ส่งเสริมการ พัฒนาอัตลักษณ์ ของบุคลากรและ นิสิต โดยใช้ นวัตกรรมการ จัดการเรียนการ สอน และ/หรือ		Happiness to SPSSteam (รับน้อง)	นิสิตมีทักษะที่ สำคัญ เช่น 5C+		≥80	25,000	มิ.ย.68	/		ผู้ช่วยคณบดี

ประเด็นยุทธศาสตร์/กลยุทธ์ คณะรัฐศาสตร์และสังคมศาสตร์	กลยุทธ์ของคณะ/ หน่วยงาน	ตัวชี้วัดกลยุทธ์ ของคณะ/ หน่วยงาน (อ้างอิงจาก ตัวชี้วัด มหาวิทยาลัย)	โครงการ	ตัวชี้วัด ประสิทธิผลของ โครงการ (Outcome)	ผลการ ดำเนินงาน	เป้าหมาย	งบประมาณ (บาท)	ระยะเวลา การ ดำเนินงาน	โครงการ ตามแผน ยุทธศาสตร์	โครงการ ประจำ ของ หน่วยงาน	ผู้รับผิดชอบ
					67 (ถ้ามี)	68					
	ชุมชนเป็นฐานสู่ การส่งเสริมความ เป็นรัฐพัฒนนวัตกรรม										
ยุทธศาสตร์ที่ 1 พัฒนากำลังคนให้ ถึงพร้อมความรู้และทักษะใน ศตวรรษที่ 21 ที่สามารถพัฒนาเป็น ต้นแบบของรัฐ-พัฒนนวัตกรรม เพื่อ ชุมชนสังคมได้	1.1.1 ส่งเสริมการ พัฒนาอัตลักษณ์ ของบุคลากรและ นิสิต โดยใช้ นวัตกรรมการ จัดการเรียนการ สอน และ/หรือ ชุมชนเป็นฐานสู่ การส่งเสริมความ เป็นรัฐพัฒนนวัตกรรม		SPSS UP Skill the SPSS's Leaders	นิสิตมีทักษะที่ สำคัญ เช่น 5C+		≥80	20,000	ก.ค.68	/		ผู้ช่วยคณบดี
ยุทธศาสตร์ที่ 1 พัฒนากำลังคนให้ ถึงพร้อมความรู้และทักษะใน ศตวรรษที่ 21 ที่สามารถพัฒนาเป็น ต้นแบบของรัฐ-พัฒนนวัตกรรม เพื่อ ชุมชนสังคมได้	1.1.1 ส่งเสริมการ พัฒนาอัตลักษณ์ ของบุคลากรและ นิสิต โดยใช้ นวัตกรรมการ จัดการเรียนการ สอน และ/หรือ ชุมชนเป็นฐานสู่ การส่งเสริมความ เป็นรัฐพัฒนนวัตกรรม		โครงการสนับสนุน ชมรมนิสิตคณะ รัฐศาสตร์และ สังคมศาสตร์	นิสิตมีทักษะที่ สำคัญ เช่น 5C+		≥80	15,000	มิ.ย.68	/		ผู้ช่วยคณบดี

ประเด็นยุทธศาสตร์/กลยุทธ์ คณะรัฐศาสตร์และสังคมศาสตร์	กลยุทธ์ของคณะ/ หน่วยงาน	ตัวชี้วัดกลยุทธ์ ของคณะ/ หน่วยงาน (อ้างอิงจาก ตัวชี้วัด มหาวิทยาลัย)	โครงการ	ตัวชี้วัด ประสิทธิผลของ โครงการ (Outcome)	ผลการ ดำเนินงาน	เป้าหมาย	งบประมาณ (บาท)	ระยะเวลา การ ดำเนินงาน	โครงการ ตามแผน ยุทธศาสตร์	โครงการ ประจำ ของ หน่วยงาน	ผู้รับผิดชอบ
					67 (ถ้ามี)	68					
ยุทธศาสตร์ที่ 1 พัฒนากำลังคนให้ ถึงพร้อมความรู้และทักษะใน ศตวรรษที่ 21 ที่สามารถพัฒนาเป็น ต้นแบบของรัฐ-พัฒน์นวัตกรรม เพื่อ ชุมชนสังคมได้	1.1.1 ส่งเสริมการ พัฒนาอัตลักษณ์ ของบุคลากรและ นิสิต โดยใช้ นวัตกรรมการ จัดการเรียนการ สอน และ/หรือ ชุมชนเป็นฐานสู่ การส่งเสริมความ เป็นรัฐพัฒน์นวัตกรรม		อัตลักษณ์สิงห์ 1 : Independent	นิสิตมีทักษะที่ สำคัญ เช่น 5C+		≥80	5,000	มิ.ย. - ก.ค. 68	/		หลักสูตร ร.บ.
ยุทธศาสตร์ที่ 1 พัฒนากำลังคนให้ ถึงพร้อมความรู้และทักษะใน ศตวรรษที่ 21 ที่สามารถพัฒนาเป็น ต้นแบบของรัฐ-พัฒน์นวัตกรรม เพื่อ ชุมชนสังคมได้	1.1.1 ส่งเสริมการ พัฒนาอัตลักษณ์ ของบุคลากรและ นิสิต โดยใช้ นวัตกรรมการ จัดการเรียนการ สอน และ/หรือ ชุมชนเป็นฐานสู่ การส่งเสริมความ เป็นรัฐพัฒน์นวัตกรรม		อัตลักษณ์สิงห์ 2 : Critical	นิสิตมีทักษะที่ สำคัญ เช่น 5C+		≥80	10,000	ส.ค. - ก.ย. 68	/		หลักสูตร ร.บ.

ประเด็นยุทธศาสตร์/กลยุทธ์ คณะรัฐศาสตร์และสังคมศาสตร์	กลยุทธ์ของคณะ/ หน่วยงาน	ตัวชี้วัดกลยุทธ์ ของคณะ/ หน่วยงาน (อ้างอิงจาก ตัวชี้วัด มหาวิทยาลัย)	โครงการ	ตัวชี้วัด ประสิทธิผลของ โครงการ (Outcome)	ผลการ ดำเนินงาน	เป้าหมาย	งบประมาณ (บาท)	ระยะเวลา การ ดำเนินงาน	โครงการ ตามแผน ยุทธศาสตร์	โครงการ ประจำ ของ หน่วยงาน	ผู้รับผิดชอบ
					67 (ถ้ามี)	68					
ยุทธศาสตร์ที่ 1 พัฒนากำลังคนให้ ถึงพร้อมความรู้และทักษะใน ศตวรรษที่ 21 ที่สามารถพัฒนาเป็น ต้นแบบของรัฐ-พัฒน์นวัตกรรม เพื่อ ชุมชนสังคมได้	1.1.1 ส่งเสริมการ พัฒนาอัตลักษณ์ ของบุคลากรและ นิสิต โดยใช้ นวัตกรรมการ จัดการเรียนการ สอน และ/หรือ ชุมชนเป็นฐานสู่ การส่งเสริมความ เป็นรัฐพัฒน์นวัตกรรม		อัตลักษณ์สิงห์ 3 : Creative	นิสิตมีทักษะที่ สำคัญ เช่น 5C+		≥80	15,000	ก.ค. 68	/		หลักสูตร ร.บ.
ยุทธศาสตร์ที่ 1 พัฒนากำลังคนให้ ถึงพร้อมความรู้และทักษะใน ศตวรรษที่ 21 ที่สามารถพัฒนาเป็น ต้นแบบของรัฐ-พัฒน์นวัตกรรม เพื่อ ชุมชนสังคมได้	1.1.1 ส่งเสริมการ พัฒนาอัตลักษณ์ ของบุคลากรและ นิสิต โดยใช้ นวัตกรรมการ จัดการเรียนการ สอน และ/หรือ ชุมชนเป็นฐานสู่ การส่งเสริมความ เป็นรัฐพัฒน์นวัตกรรม		อัตลักษณ์สิงห์ 4 : Unique	นิสิตมีทักษะที่ สำคัญ เช่น 5C+		≥80	10,000	มิ.ย. 68	/		หลักสูตร ร.บ.

ประเด็นยุทธศาสตร์/กลยุทธ์ คณะรัฐศาสตร์และสังคมศาสตร์	กลยุทธ์ของคณะ/ หน่วยงาน	ตัวชี้วัดกลยุทธ์ ของคณะ/ หน่วยงาน (อ้างอิงจาก ตัวชี้วัด มหาวิทยาลัย)	โครงการ	ตัวชี้วัด ประสิทธิผลของ โครงการ (Outcome)	ผลการ ดำเนินงาน	เป้าหมาย	งบประมาณ (บาท)	ระยะเวลา การ ดำเนินงาน	โครงการ ตามแผน ยุทธศาสตร์	โครงการ ประจำ ของ หน่วยงาน	ผู้รับผิดชอบ
					67 (ถ้ามี)	68					
ยุทธศาสตร์ที่ 1 พัฒนากำลังคนให้ ถึงพร้อมความรู้และทักษะใน ศตวรรษที่ 21 ที่สามารถพัฒนาเป็น ต้นแบบของรัฐ-พัฒน์นวัตกรรม เพื่อ ชุมชนสังคมได้	1.1.1 ส่งเสริมการ พัฒนาอัตลักษณ์ ของบุคลากรและ นิสิต โดยใช้ นวัตกรรมการ จัดการเรียนการ สอน และ/หรือ ชุมชนเป็นฐานสู่ การส่งเสริมความ เป็นรัฐพัฒน์นวัตกรรม		โครงการสัมมนา ฝึกงานและสหกิจ ศึกษา	นิสิตมีทักษะที่ สำคัญ เช่น 5C+		≥80	5,000	รอกำหนด	/		หลักสูตร ศศ.บ.
ยุทธศาสตร์ที่ 1 พัฒนากำลังคนให้ ถึงพร้อมความรู้และทักษะใน ศตวรรษที่ 21 ที่สามารถพัฒนาเป็น ต้นแบบของรัฐ-พัฒน์นวัตกรรม เพื่อ ชุมชนสังคมได้	1.1.1 ส่งเสริมการ พัฒนาอัตลักษณ์ ของบุคลากรและ นิสิต โดยใช้ นวัตกรรมการ จัดการเรียนการ สอน และ/หรือ ชุมชนเป็นฐานสู่ การส่งเสริมความ เป็นรัฐพัฒน์นวัตกรรม		โครงการค่ายสร้าง นักพัฒน์นวัตกรรมเพื่อ ชุมชน	1. นิสิตมีทักษะที่ สำคัญ เช่น 5C+ 2. พื้นที่แห่งการ เรียนรู้ของคณะ สำหรับการ ยกระดับและต่อ ยอดองค์ความรู้ทาง สังคมศาสตร์		≥80	20,000	รอกำหนด	/		หลักสูตร ศศ.บ.
ยุทธศาสตร์ที่ 1 พัฒนากำลังคนให้ ถึงพร้อมความรู้และทักษะใน ศตวรรษที่ 21 ที่สามารถพัฒนาเป็น ต้นแบบของรัฐ-พัฒน์นวัตกรรม เพื่อ ชุมชนสังคมได้	1.1.1 ส่งเสริมการ พัฒนาอัตลักษณ์ ของบุคลากรและ นิสิต โดยใช้ นวัตกรรมการ จัดการเรียนการ สอน และ/หรือ		โครงการพัฒนา ทักษะการเรียนรู้ของ นิสิตชั้นปีที่ 3	นิสิตมีทักษะที่ สำคัญ เช่น 5C+		≥80	12,000	รอกำหนด	/		หลักสูตร ร.บ.บ.

ประเด็นยุทธศาสตร์/กลยุทธ์ คณะรัฐศาสตร์และสังคมศาสตร์	กลยุทธ์ของคณะ/ หน่วยงาน	ตัวชี้วัดกลยุทธ์ ของคณะ/ หน่วยงาน (อ้างอิงจาก ตัวชี้วัด มหาวิทยาลัย)	โครงการ	ตัวชี้วัด ประสิทธิผลของ โครงการ (Outcome)	ผลการ ดำเนินงาน	เป้าหมาย	งบประมาณ (บาท)	ระยะเวลา การ ดำเนินงาน	โครงการ ตามแผน ยุทธศาสตร์	โครงการ ประจำ ของ หน่วยงาน	ผู้รับผิดชอบ
					67 (ถ้ามี)	68					
	ชุมชนเป็นฐานสู่ การส่งเสริมความ เป็นรัฐพัฒนนวัตกรรม										
ยุทธศาสตร์ที่ 1 พัฒนากำลังคนให้ ถึงพร้อมความรู้และทักษะใน ศตวรรษที่ 21 ที่สามารถพัฒนาเป็น ต้นแบบของรัฐ-พัฒนนวัตกรรม เพื่อ ชุมชนสังคมได้	1.1.1 ส่งเสริมการ พัฒนาอัตลักษณ์ ของบุคลากรและ นิสิต โดยใช้ นวัตกรรมกร จัดการเรียนการ สอน และ/หรือ ชุมชนเป็นฐานสู่ การส่งเสริมความ เป็นรัฐพัฒนนวัตกรรม		โครงการเสริมสร้าง ความเข้าใจแผนการ ศึกษาของหลักสูตร รัฐประศาสนศาสตร์ บัณฑิตบนฐานการ คิดเชิงออกแบบ (Design Thinking)	นิสิตมีทักษะที่ สำคัญ เช่น 5C+		≥80	8,000	รอกำหนด	/		หลักสูตร รป.บ.
ยุทธศาสตร์ที่ 1 พัฒนากำลังคนให้ ถึงพร้อมความรู้และทักษะใน ศตวรรษที่ 21 ที่สามารถพัฒนาเป็น ต้นแบบของรัฐ-พัฒนนวัตกรรม เพื่อ ชุมชนสังคมได้	1.1.1 ส่งเสริมการ พัฒนาอัตลักษณ์ ของบุคลากรและ นิสิต โดยใช้ นวัตกรรมกร จัดการเรียนการ สอน และ/หรือ ชุมชนเป็นฐานสู่ การส่งเสริมความ เป็นรัฐพัฒนนวัตกรรม		โครงการประเมิน ระดับการบรรลุผล ลัพธ์การเรียนรู้ของ หลักสูตร รป.บ. (PLO&YLO) สำหรับ นิสิตชั้นปีที่ 1-4	นิสิตมีทักษะที่ สำคัญ เช่น 5C+		≥80	16,000	รอกำหนด	/		หลักสูตร รป.บ.

ประเด็นยุทธศาสตร์/กลยุทธ์ คณะรัฐศาสตร์และสังคมศาสตร์	กลยุทธ์ของคณะ/ หน่วยงาน	ตัวชี้วัดกลยุทธ์ ของคณะ/ หน่วยงาน (อ้างอิงจาก ตัวชี้วัด มหาวิทยาลัย)	โครงการ	ตัวชี้วัด ประสิทธิผลของ โครงการ (Outcome)	ผลการ ดำเนินงาน	เป้าหมาย	งบประมาณ (บาท)	ระยะเวลา การ ดำเนินงาน	โครงการ ตามแผน ยุทธศาสตร์	โครงการ ประจำ ของ หน่วยงาน	ผู้รับผิดชอบ
					67 (ถ้ามี)	68					
ยุทธศาสตร์ที่ 1 พัฒนากำลังคนให้ ถึงพร้อมความรู้และทักษะใน ศตวรรษที่ 21 ที่สามารถพัฒนาเป็น ต้นแบบของรัฐ-พัฒน์นวัตกรรม เพื่อ ชุมชนสังคมได้	1.1.1 ส่งเสริมการ พัฒนาอัตลักษณ์ ของบุคลากรและ นิสิต โดยใช้ นวัตกรรมการ จัดการเรียนการ สอน และ/หรือ ชุมชนเป็นฐานสู่ การส่งเสริมความ เป็นรัฐพัฒน์นวัตกรรม		การพัฒนาทักษะ นิสิตเชิงปฏิบัติการใน การเขียนผลงานทาง วิชาการ	1. นิสิตมีทักษะที่ สำคัญ เช่น 5C+ 2. จำนวนผลงาน ทางวิชาการของ นิสิต		≥80	10,000	รอกำหนด	/		หลักสูตร รป. ม.
							505,200				

ยุทธศาสตร์ที่ 2 การเชื่อมโยง/บูรณาการงานวิจัยรัฐ-สังคมศาสตร์กับการพัฒนานวัตกรรมเศรษฐกิจการเมืองและสังคม											
ประเด็นยุทธศาสตร์/ กลยุทธ์ คณะรัฐศาสตร์และ สังคมศาสตร์	กลยุทธ์ของคณะ/ หน่วยงาน	ตัวชี้วัดกลยุทธ์ ของคณะ/ หน่วยงาน (อ้างอิงจาก ตัวชี้วัด มหาวิทยาลัย)	โครงการ	ตัวชี้วัด ประสิทธิผลของ โครงการ (Outcome)	ผลการ ดำเนินงาน	เป้าหมาย (ร้อยละ ความสำเร็จ)	งบประมาณ (บาท)	ระยะเวลา การ ดำเนินงาน	โครงการ ตามแผน ยุทธศาสตร์	โครงการ ประจำ ของ หน่วยงาน	ผู้รับผิดชอบ
					67 (ถ้ามี)	68					
ยุทธศาสตร์ที่ 2 เชื่อมโยง/บูรณา การงานวิจัยรัฐ-สังคมศาสตร์กับการ พัฒนานวัตกรรมเศรษฐกิจการเมือง และสังคม	2.1.1 สร้าง Research Learning Platform เพื่อ พัฒนานวัตกรรม การเรียนรู้ด้านการ วิจัย		โครงการแข่งขันทาง วิชาการด้าน รัฐศาสตร์และ สังคมศาสตร์	พื้นที่แห่งการเรียนรู้ ของคณะสำหรับ การยกระดับและ ต่อยอดองค์ความรู้ ทางรัฐศาสตร์และ สังคมศาสตร์		≥80	20,000	ม.ค.68	/		รองคณบดีฝ่าย ยุทธศาสตร์ นวัตกรรม
ยุทธศาสตร์ที่ 2 เชื่อมโยง/บูรณา การงานวิจัยรัฐ-สังคมศาสตร์กับการ พัฒนานวัตกรรมเศรษฐกิจการเมือง และสังคม	2.1.1 สร้าง Research Learning Platform เพื่อ พัฒนานวัตกรรม การเรียนรู้ด้านการ วิจัย		โครงการส่งเสริมการ นำเสนอผลงานนิสิต และบุคลากรคณะ รัฐศาสตร์และ สังคมศาสตร์	1. จำนวนผลงาน ทางวิชาการของ นิสิตและบุคลากร 2. รางวัลการ ประกวด/แข่งขัน ทางวิชาการ ระดับชาติ 3. พื้นที่แห่งการ เรียนรู้ของคณะ สำหรับการ ยกระดับและต่อ ยอดองค์ความรู้ทาง รัฐศาสตร์และ สังคมศาสตร์		≥80	49,500	พ.ค.-มิ.ย. 68	/		รองคณบดีฝ่าย ยุทธศาสตร์ นวัตกรรม

ยุทธศาสตร์ที่ 2 การเชื่อมโยง/บูรณาการงานวิจัยรัฐ-สังคมศาสตร์กับการพัฒนานวัตกรรมเศรษฐกิจการเมืองและสังคม											
ประเด็นยุทธศาสตร์/ กลยุทธ์ คณะรัฐศาสตร์และ สังคมศาสตร์	กลยุทธ์ของคณะ/ หน่วยงาน	ตัวชี้วัดกลยุทธ์ ของคณะ/ หน่วยงาน (อ้างอิงจาก ตัวชี้วัด มหาวิทยาลัย)	โครงการ	ตัวชี้วัด ประสิทธิผลของ โครงการ (Outcome)	ผลการ ดำเนินงาน	เป้าหมาย (ร้อยละ ความสำเร็จ)	งบประมาณ (บาท)	ระยะเวลา การ ดำเนินงาน	โครงการ ตามแผน ยุทธศาสตร์	โครงการ ประจำ ของ หน่วยงาน	ผู้รับผิดชอบ
					67 (ถ้ามี)	68					
ยุทธศาสตร์ที่ 2 เชื่อมโยง/บูรณา การงานวิจัยรัฐ-สังคมศาสตร์กับการ พัฒนานวัตกรรมเศรษฐกิจการเมือง และสังคม	2.2.1 จัดทำ วารสารทางวิชาการ ของคณะฯ ให้มี คุณภาพเทียบเท่า มาตรฐาน TCI		โครงการจัดทำ วารสาร SPSS ฉบับ นิสิตนักศึกษา	1. จำนวนวารสาร ทางวิชาการของ คณะฯ ให้มีคุณภาพ เทียบเท่ามาตรฐาน TCI 2. พื้นที่แห่งการ เรียนรู้ของคณะ สำหรับการ ยกระดับและต่อ ยอดองค์ความรู้ทาง รัฐศาสตร์และ สังคมศาสตร์		≥80	15,000	ก.ค.68	/		รองคณบดีฝ่าย ยุทธศาสตร์ นวัตกรรม
							84,500				

ยุทธศาสตร์ที่ 3 การพัฒนาพื้นที่แห่งการเรียนรู้ร่วมกันและขยายผลการบริการวิชาการเพื่อชุมชนหน่วยงาน สังคมและมวลชนเพิ่มขึ้น											
ประเด็นยุทธศาสตร์/ กลยุทธ์ คณะรัฐศาสตร์และ สังคมศาสตร์	กลยุทธ์ของคณะ/ หน่วยงาน	ตัวชี้วัดกลยุทธ์ ของคณะ/ หน่วยงาน (อ้างอิงจาก ตัวชี้วัด มหาวิทยาลัย)	โครงการ	ตัวชี้วัด ประสิทธิผลของ โครงการ (Outcome)	ผลการ ดำเนินงาน	เป้าหมาย (ร้อยละ ความสำเร็จ)	งบประมาณ (บาท)	ระยะเวลา การ ดำเนินงาน	โครงการ ตามแผน ยุทธศาสตร์	โครงการ ประจำ ของ หน่วยงาน	ผู้รับผิดชอบ
					67 (ถ้ามี)	68					
ยุทธศาสตร์ที่ 3 พัฒนาพื้นที่แห่งการ เรียนรู้ร่วมกันและขยายผลการ บริการวิชาการเพื่อชุมชนหน่วยงาน สังคมและมวลชนเพิ่มขึ้น	3.1.1 สร้างพื้นที่ แห่งการเรียนรู้ของ คณะสำหรับการ ยกระดับและต่อ ยอตองค์ความรู้ และการประยุกต์ ภูมิปัญญาชุมชน/ ท้องถิ่น		เสวนาวิชาการ ทางด้านรัฐศาสตร์ และสังคมศาสตร์	พื้นที่แห่งการเรียนรู้ ของคณะสำหรับ การยกระดับและ ต่อยอตองค์ความรู้ ทางรัฐศาสตร์และ สังคมศาสตร์		≥80	12,500	ธ.ค.- ก.ค. 67	/		ผู้ช่วยคณบดี
ยุทธศาสตร์ที่ 3 พัฒนาพื้นที่แห่งการ เรียนรู้ร่วมกันและขยายผลการ บริการวิชาการเพื่อชุมชนหน่วยงาน สังคมและมวลชนเพิ่มขึ้น	3.1.1 สร้างพื้นที่ แห่งการเรียนรู้ของ คณะสำหรับการ ยกระดับและต่อ ยอตองค์ความรู้ และการประยุกต์ ภูมิปัญญาชุมชน/ ท้องถิ่น		ค่ายสิงห์อาสา	พื้นที่แห่งการเรียนรู้ ของคณะสำหรับ การยกระดับและ ต่อยอตองค์ความรู้ ทางรัฐศาสตร์		≥80	10,000	พย - ธค 67	/		หลักสูตร ร.บ.
							22,500				

ยุทธศาสตร์ที่ 4 สร้างสรรค์และพัฒนากิจกรรมและอัตลักษณ์นิสิตเพื่อสืบสานความเป็นไทย และส่งเสริมคุณค่าสู่สากล											
ประเด็นยุทธศาสตร์/กลยุทธ์ คณะ รัฐศาสตร์และสังคมศาสตร์	กลยุทธ์ของคณะ/ หน่วยงาน	ตัวชี้วัดกลยุทธ์ ของคณะ/ หน่วยงาน (อ้างอิงจาก ตัวชี้วัด มหาวิทยาลัย)	โครงการ	ตัวชี้วัด ประสิทธิผลของ โครงการ (Outcome)	ผลการ ดำเนินงาน	เป้าหมาย (ร้อยละ ความสำเร็จ)	งบประมาณ (บาท)	ระยะเวลา การ ดำเนินงาน	โครงการ ตามแผน ยุทธศาสตร์	โครงการ ประจำ ของ หน่วยงาน	ผู้รับผิดชอบ
					67 (ถ้ามี)	68					
ยุทธศาสตร์ที่ 4 สร้างสรรค์และพัฒนากิจกรรมและอัตลักษณ์นิสิตเพื่อสืบสานความเป็นไทย และส่งเสริมคุณค่าสู่สากล	4.1.1 มุ่งบูรณาการการสร้างผลงานเชิงวัฒนธรรมสร้างสรรค์ ร่วมกับองค์กรทั้งภายในและภายนอกคณะ		โครงการนั่งสาด ชมจันทร์ วันยี่เป็ง	1. จำนวนผลงานเชิงวัฒนธรรมสร้างสรรค์ ร่วมกับองค์กรทั้งภายในและภายนอกคณะ 2. จำนวน Learning Space สำหรับการเรียนรู้ด้านกิจกรรมพัฒนานิสิต		≥80	25,000	พ.ย. 67	/		ผู้ช่วยคณบดี
ยุทธศาสตร์ที่ 4 สร้างสรรค์และพัฒนากิจกรรมและอัตลักษณ์นิสิตเพื่อสืบสานความเป็นไทย และส่งเสริมคุณค่าสู่สากล	4.1.1 มุ่งบูรณาการการสร้างผลงานเชิงวัฒนธรรมสร้างสรรค์ ร่วมกับองค์กรทั้งภายในและภายนอกคณะ		โครงการแห่ผ้าห่มพระธาตุ	1. จำนวนผลงานเชิงวัฒนธรรมสร้างสรรค์ ร่วมกับองค์กรทั้งภายในและภายนอกคณะ 2. จำนวน Learning Space สำหรับการเรียนรู้ด้านกิจกรรมพัฒนานิสิต		≥80	15,000	มี.ค. 68	/		ผู้ช่วยคณบดี

ยุทธศาสตร์ที่ 4 สร้างสรรค์และพัฒนากิจกรรมและอัตลักษณ์นิสิตเพื่อสืบสานความเป็นไทย และส่งเสริมคุณค่าสู่สากล											
ประเด็นยุทธศาสตร์/กลยุทธ์ คณะ รัฐศาสตร์และสังคมศาสตร์	กลยุทธ์ของคณะ/ หน่วยงาน	ตัวชี้วัดกลยุทธ์ ของคณะ/ หน่วยงาน (อ้างอิงจาก ตัวชี้วัด มหาวิทยาลัย)	โครงการ	ตัวชี้วัด ประสิทธิผลของ โครงการ (Outcome)	ผลการ ดำเนินงาน	เป้าหมาย (ร้อยละ ความสำเร็จ)	งบประมาณ (บาท)	ระยะเวลา การ ดำเนินงาน	โครงการ ตามแผน ยุทธศาสตร์	โครงการ ประจำ ของ หน่วยงาน	ผู้รับผิดชอบ
					67 (ถ้ามี)	68					
ยุทธศาสตร์ที่ 4 สร้างสรรค์และ พัฒนากิจกรรมและอัตลักษณ์นิสิต เพื่อสืบสานความเป็นไทย และ ส่งเสริมคุณค่าสู่สากล	4.1.1 มุ่งบูรณาการ การสร้างผลงานเชิง วัฒนธรรม สร้างสรรค์ ร่วมกับ องค์กรทั้งภายใน และภายนอกคณะ		งานบุญเดือนสิงห์	พื้นที่แห่งการเรียนรู้ ของคณะสำหรับ การยกระดับและ ต่อยอดองค์ความรู้ ด้านรัฐศาสตร์		≥80	10,000	ส.ค. 68	/		หลักสูตร ร.บ.
ยุทธศาสตร์ที่ 4 สร้างสรรค์และ พัฒนากิจกรรมและอัตลักษณ์นิสิต เพื่อสืบสานความเป็นไทย และ ส่งเสริมคุณค่าสู่สากล	4.2.1 สร้าง Learning Space สำหรับการเรียนรู้ ด้านกิจกรรมพัฒนา นิสิต		โครงการ pride mounth	พื้นที่แห่งการเรียนรู้ ของคณะสำหรับ การยกระดับและ ต่อยอดองค์ความรู้ ด้านสิทธิมนุษยชน		≥80	5,492	มิ.ย. 68	/		ผู้ช่วยคณบดี
							55,492				

ยุทธศาสตร์ที่ 5 บริหารจัดการอัจฉริยะอย่างมีส่วนร่วม เชื่อมมันต่อกัน และสร้างพลังของการสื่อสารสาธารณะ											
ประเด็นยุทธศาสตร์/ กลยุทธ์ คณะรัฐศาสตร์และ สังคมศาสตร์	กลยุทธ์ของคณะ/ หน่วยงาน	ตัวชี้วัดกลยุทธ์ ของคณะ/ หน่วยงาน (อ้างอิงจาก ตัวชี้วัด มหาวิทยาลัย)	โครงการ	ตัวชี้วัด ประสิทธิผลของ โครงการ (Outcome)	ผลการ ดำเนินงาน	เป้าหมาย (ร้อยละ ความสำเร็จ)	งบประมาณ (บาท)	ระยะเวลา การ ดำเนินงาน	โครงการ ตามแผน ยุทธศาสตร์	โครงการ ประจำ ของ หน่วยงาน	ผู้รับผิดชอบ
					67 (ถ้ามี)	68					
ยุทธศาสตร์ที่ 5 บริหารจัดการ อัจฉริยะอย่างมีส่วนร่วม เชื่อมมันต่อกัน และสร้างพลังของการสื่อสาร สาธารณะ	5.1.1 สร้างระบบ สนับสนุนการ วางแผนและการ ตัดสินใจสำหรับ ผู้บริหารด้วย Big Data		โครงการ 5ส & Big Cleaning Day	ลดต้นทุน (Cost) และเพิ่ม ประสิทธิภาพใน การทำงาน (Efficiency)		≥80	21,000	ธ.ค.67	/		รองคณบดี ฝ่ายบริหาร และ พัฒนาองค์กร
ยุทธศาสตร์ที่ 5 บริหารจัดการ อัจฉริยะอย่างมีส่วนร่วม เชื่อมมันต่อกัน และสร้างพลังของการสื่อสาร สาธารณะ	5.1.1 สร้างระบบ สนับสนุนการ วางแผนและการ ตัดสินใจสำหรับ ผู้บริหารด้วย Big Data		โครงการส่งเสริมและ ติดตาม ความก้าวหน้าการ จัดทำคู่มือปฏิบัติงาน สายสนับสนุน	จำนวนคู่มือ ปฏิบัติงานสาย สนับสนุน		≥80	30,000	พ.ค.67	/		รองคณบดี ฝ่ายบริหาร และ พัฒนาองค์กร
ยุทธศาสตร์ที่ 5 บริหารจัดการ อัจฉริยะอย่างมีส่วนร่วม เชื่อมมันต่อกัน และสร้างพลังของการสื่อสาร สาธารณะ	5.1.1 สร้างระบบ สนับสนุนการ วางแผนและการ ตัดสินใจสำหรับ ผู้บริหารด้วย Big Data		สัมมนายุทธศาสตร์ และการปรับปรุง หลักสูตรรัฐศาสตร บัณฑิต	แผนยุทธศาสตร์ และการปรับปรุง หลักสูตรรัฐศาสตร บัณฑิต		≥80	60,000	เม.ย.-พ.ค. 68	/		หลักสูตร ร.บ.
ยุทธศาสตร์ที่ 5 บริหารจัดการ อัจฉริยะอย่างมีส่วนร่วม เชื่อมมันต่อกัน และสร้างพลังของการสื่อสาร สาธารณะ	5.1.1 สร้างระบบ สนับสนุนการ วางแผนและการ ตัดสินใจสำหรับ ผู้บริหารด้วย Big Data		โครงการทบทวนและ จัดทำแผน ยุทธศาสตร์หลักสูตร ศิลปศาสตรบัณฑิต (พัฒนาสังคม)	แผนยุทธศาสตร์ หลักสูตรศิลปศา สตรบัณฑิต (พัฒนา สังคม)		≥80	16000	เม.ย.-พ.ค. 68	/		หลักสูตร ศศ.บ.

ยุทธศาสตร์ที่ 5 บริหารจัดการอัจฉริยะอย่างมีส่วนร่วม เชื่อมั่นต่อกัน และสร้างพลังของการสื่อสารสาธารณะ											
ประเด็นยุทธศาสตร์/ กลยุทธ์ คณะรัฐศาสตร์และ สังคมศาสตร์	กลยุทธ์ของคณะ/ หน่วยงาน	ตัวชี้วัดกลยุทธ์ ของคณะ/ หน่วยงาน (อ้างอิงจาก ตัวชี้วัด มหาวิทยาลัย)	โครงการ	ตัวชี้วัด ประสิทธิผลของ โครงการ (Outcome)	ผลการ ดำเนินงาน	เป้าหมาย (ร้อยละ ความสำเร็จ)	งบประมาณ (บาท)	ระยะเวลา การ ดำเนินงาน	โครงการ ตามแผน ยุทธศาสตร์	โครงการ ประจำ ของ หน่วยงาน	ผู้รับผิดชอบ
					67 (ถ้ามี)	68					
							127,000				